

Undersøgelse af 800 m2 på matr. 15ke, Ringsted Landsogn og matr. 4f, Benløse sogn forud for byggeri af teknisk anlæg i jord. d. 14/8 – 20/8 2007.*Af Lea Meistrup-Larsen***Indhold**

Resumé.....	1
Årsag og evt. sagshistorie	1
Deltager(e)	2
Lokalisering og topografi.....	2
Indmåling	2
Iagttagelsesforhold	3
Metode	3
Undersøgelsens resultat.....	3
Fundtyper og datering	5
GIS og data.....	5
Vurdering og evt. fremtidige tiltag	6
Anlægsliste.....	7
Fotoliste.....	7
Tegningsliste	10
Bilag 1: Oversigtskort, Felt 1	
Genstandsfotos,	
Feltfotos	

Resumé

Undersøgelse af ca. 800 m2 i den vestlige udkant af Ringsted resulterede i udgravningen af 28 anlæg fra forhistorisk tid. Anlæggene skal formentlig opfattes som den sydligste del af den boplads fra yngre romersk jernalder (166-375 e.Kr.), som er blevet udgravet 150 meter nord for. Da den centrale del af arealet var blevet bortgravet uden at være blevet undersøgt arkæologisk, kan sammenhængen dog ikke fastslås med sikkerhed.

Årsag og evt. sagshistorie

D. 10/8 2007 modtog SVM en henvendelse fra Ringsted Museum vedr. privat anmeldelse af kogestensgruber på matr. 4f og 15ke af hhv. Benløse sogn og Ringsted landsogn, der, i henhold til Ringsted Kommunes lokalplan-180, skulle udlægges til regnvandsbassin. Museet har i et høringssvar til lokalplanen anbefalet forundersøgelser forud for samtlige anlægsarbejder indenfor lokalplansområdet, men har ikke modtaget en §25-forespørgsel forud for dette anlægsarbejde. Ved besigtigelse af det ca. 1,5 ha. store areal samme dag (10/8 2007), kunne det konstateres, at størstedelen af området enten var gravet af til under råjordsniveau eller var så ødelagt af kørsel med tungt materiel, at en arkæologisk forundersøgelse ikke ville være formålstjenlig.

Et ca. 800 m2 stort areal i områdets sydlige del var ved besigtigelsen endnu uberørt af gravearbejdet, og her kunne der konstateres spor efter forhistoriske aktiviteter i form af kogestensgruber, stolpehuller og større fyldskifter. Ved kontakt til bygherre indvilligede denne straks i en mindelig standsning af anlægsarbejdet, således at de tilbageværende kulturspor kunne blive undersøgt.

En §-25 anmodning blev fremsendt fra bygherre 14/8 2007 og det hastebehandlede budget indsendtes til og godkendtes af KUAS og bygherre samme dag.

Deltager(e)

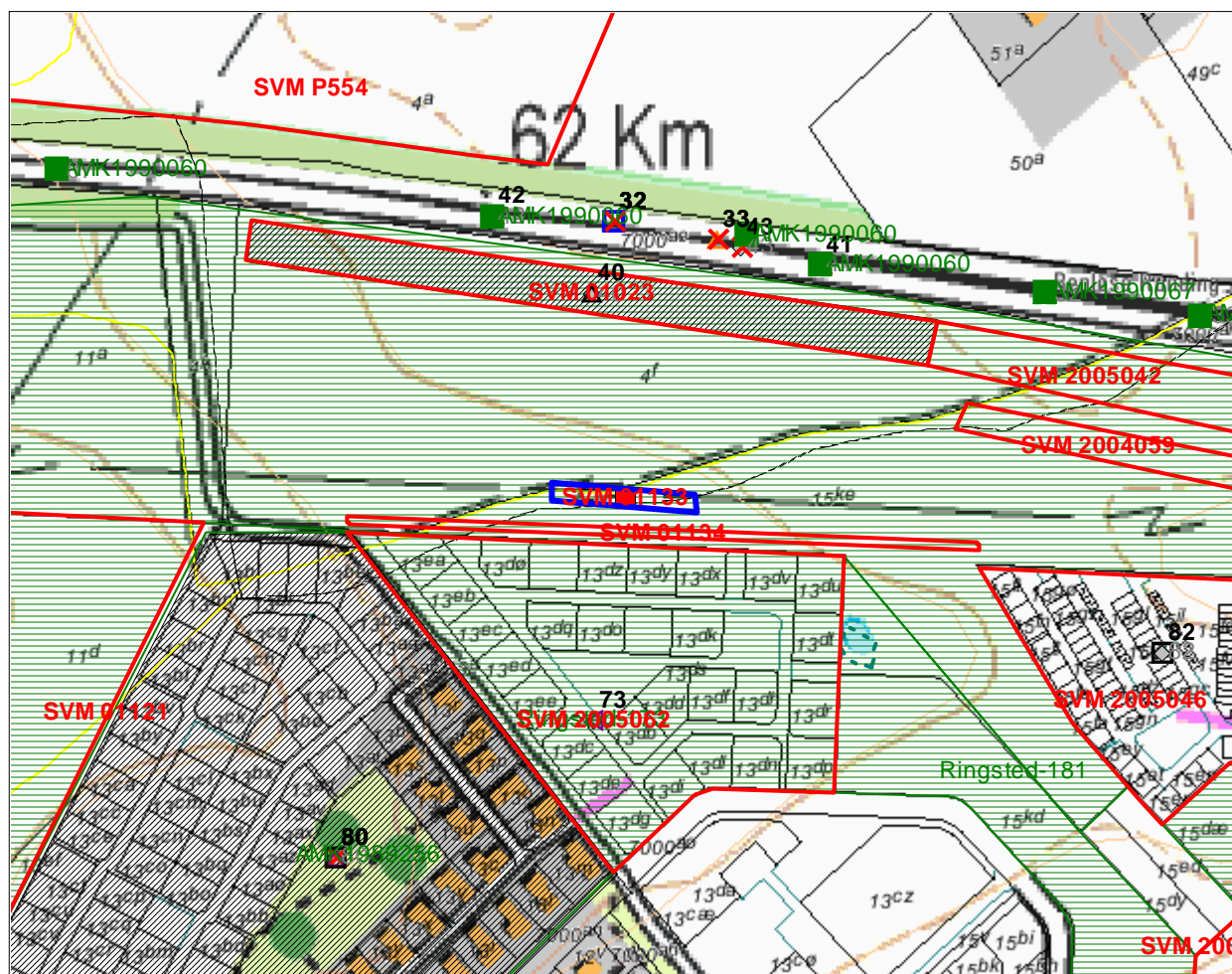
Fra SVM deltog museumsinspektør Lea Meistrup-Larsen og stud.mag. Maria Løvgreen Berg. Maskinkraft til afrensning af fladen stillede til rådighed af bygherre.

Lokalisering og topografi

Sagsarealet, SVM 01133-1, herefter kaldet Felt 1, findes på 4cm kort 1513 III SV. Arealet, der er del af matr. 4f af Benløse By og matr. 15ke, Ringsted landsogn, ligger på et plateau, der stiger jævnt mod nord og øst men som falder relativt brat mod Ringsted Å og Torpet Mose i vest, jf. Kort 1. Overordnet set er det lokale terræn et ret kuperet morænelandskab, hvor der på flere af de lavereliggende partier tidligere har været fugtige lavninger og mindre vådområder.

Mulden består på stedet af brun sandet muld med småsten. Undergrunden er den karakteristiske "Ringsted-undergrund" bestående af ret fast og let stenet/gruset brunt ler, der flere steder er farvet hvidt på grund af det store kalkindhold.

Der er ved tidligere lejligheder undersøgt spor af bebyggelse fra stenalder og jernalder umiddelbart nord for arealet (jf. kort 1), og det er sandsynligt, at de anlægsspor, der findes på det nuværende sagsareal, skal knyttes til jernalderbebyggelsen (sb.nr. 040202-32, jf. www.dkconline.dk), der blev undersøgt ca. 150 meter nord for (jf. SVM01023-1).



Kort 1. SVM01133-1, Klostermarken V4. Sagsareal markeret med blå. Jernalderbosættelsen 040202-32 ses umiddelbart nord for. Baggrundskort: Topografisk matrikelkort pr. 2/3 2008 KMS©

Indmåling

Der blev ved undersøgelsen i alt udlagt 8 målepunkter til brug for tegning og digitalisering af feltet. Punkterne indmålte med GPS af landmåler Bo Jensen fra GSK med få cm's nøjagtighed.

Iagttagelsesforhold

Undersøgelsen blev foretaget under gunstige vejrforhold (overskyet, let vind).

Metode

Der var ved undersøgelsens begyndelse allerede afrømmet muld til råjordsniveau på det 757 m² store areal. Da muldafrømningen ikke var blevet foretaget med arkæologisk sigte, blev overfladen afrenset med en 20 tons gravemaskine påmonteret en 2 meter bred planérskovl.

Herefter blev alle fremkomne anlæg nummereret og tegnet i 1:100 på vandfast A3 folie.

Efterfølgende blev alle anlæg snittet, tegnet i 1:20 og beskrevet i forhold til form, fyld og funktion.

Recente nedgravninger samt stenspor o. lign. blev ikke nummereret eller beskrevet.

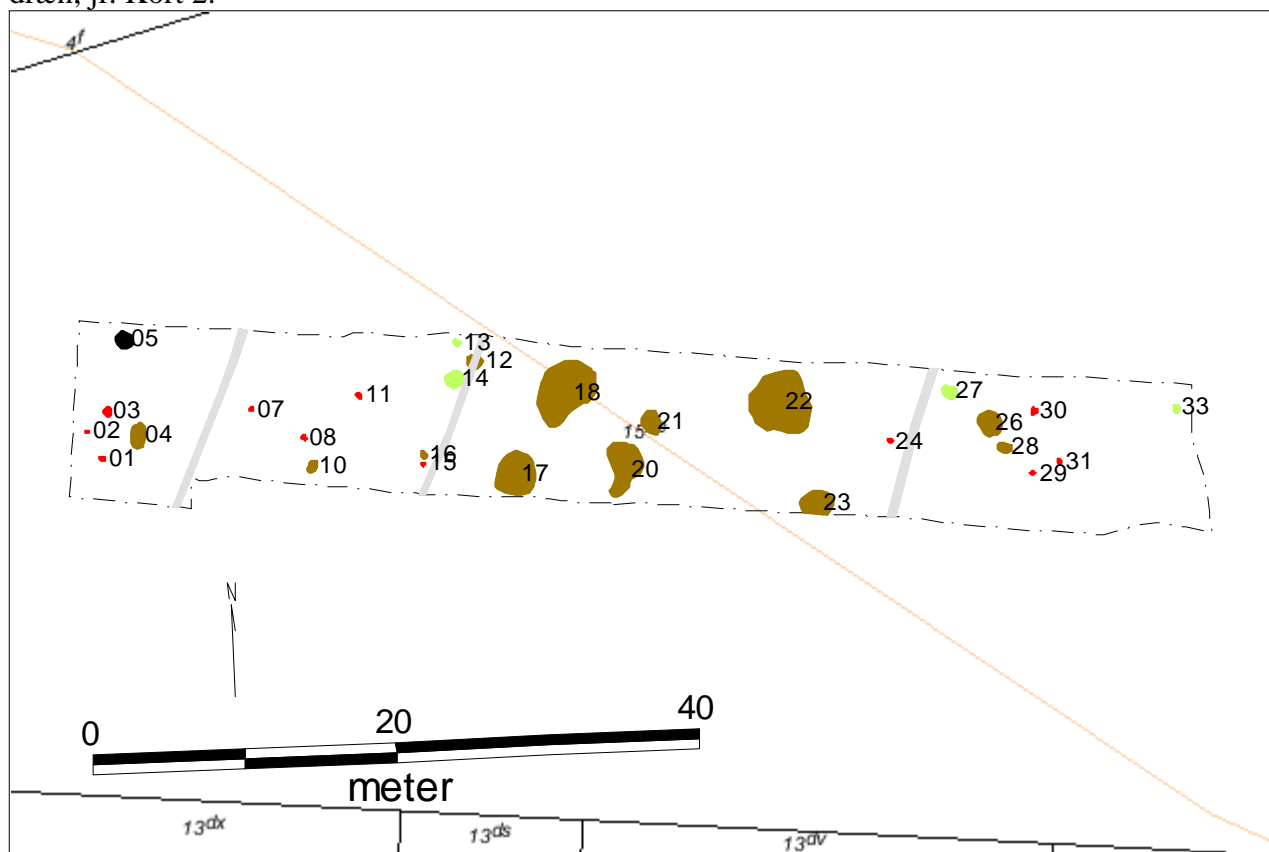
De store lertagningsgruber snittedes med minigraver, der blev stillet til rådighed af bygherre.

Afslutningsvis blev der taget en række dokumentationsbilleder af feltet og udvalgte anlæg med digitalkamera, jf. fotoliste bagerst i rapporten.

Fladetegninger i 1:100 blev digitaliseret i GIS-programmet MapInfo af Maria Løvgreen Berg.

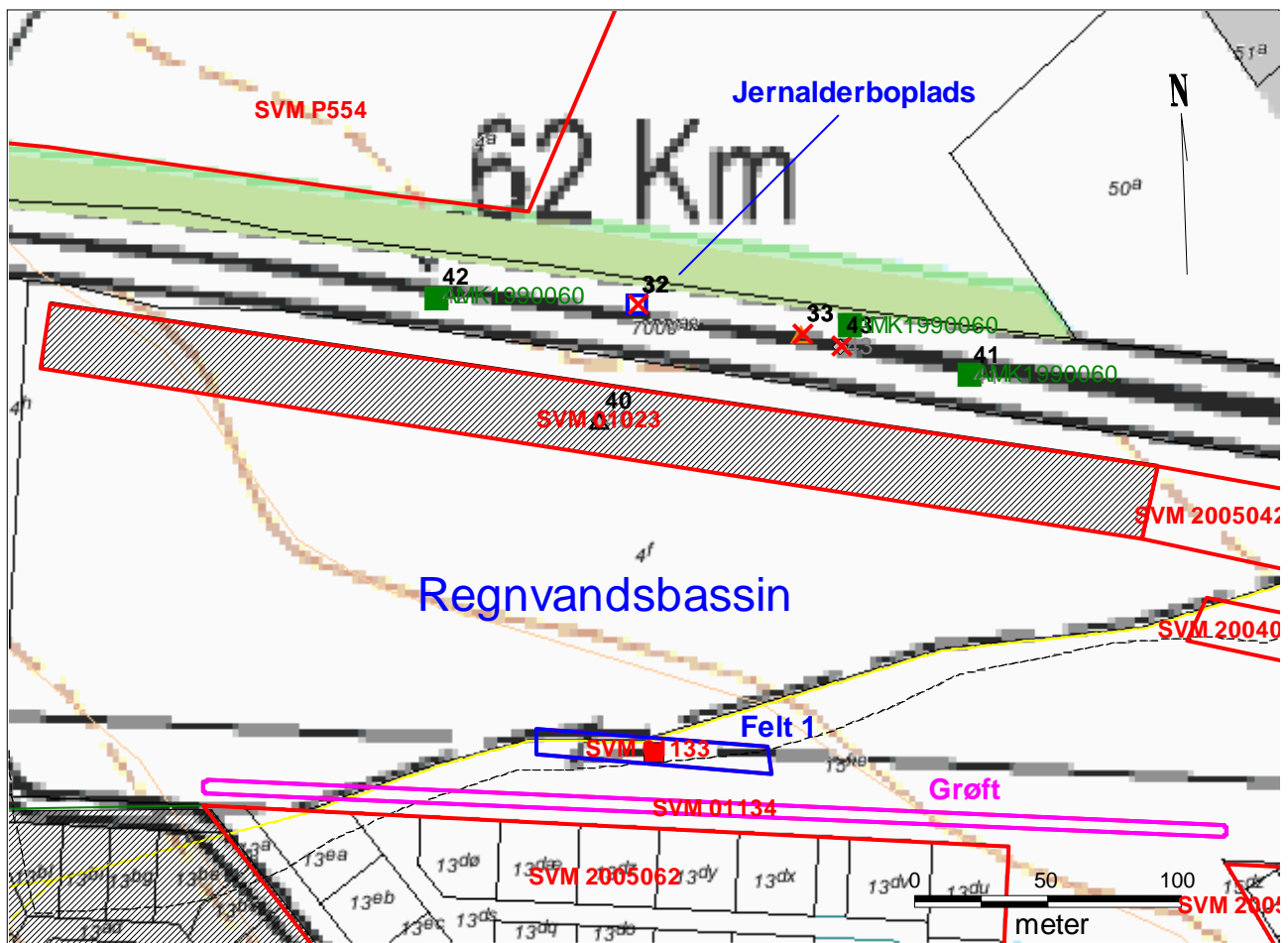
Undersøgelsens resultat

Der blev ved udgravningen af de i alt 757 m² på Felt 1 registreret 28 anlæg fra forhistorisk tid og 3 dræn, jf. Kort 2.



Kort 2. Oversigt over Felt 1 og de fremkomne aktivitetsspor. Mest fremtrædende er de store lertagningsgruber centralt i feltet (brun markering). Baggrundskort: Topografisk matrikelkort pr. 23/2 2008 KMS ©

De forhistoriske aktivitetsspor på feltet fordelte sig på 11 stolpehuller, 12 gruber, 1 kogestensgrube og 4 trækulspletter, der formentlig er de nedpløjede rester af ildsteder eller kogestensgruber. Stolpehullernes spredte placering, de manglende hustomter og tilstedeværelsen af store lertagningsgruber, der som oftest ligger perifert i bebyggelsen, tyder på, at Felt 1 udgør udkanten af et bopladsområde. Der blev ikke gjort nogen daterende fund ved udgravningen, men det er meget sandsynligt, at aktivitetssporene stammer fra den bebyggelse fra yngre romersk jernalder (ca. 166-375 e.Kr.), der blev udgravet 150 meter nord for feltet, jf. Kort 3 Fraværet af forhistoriske anlæg i

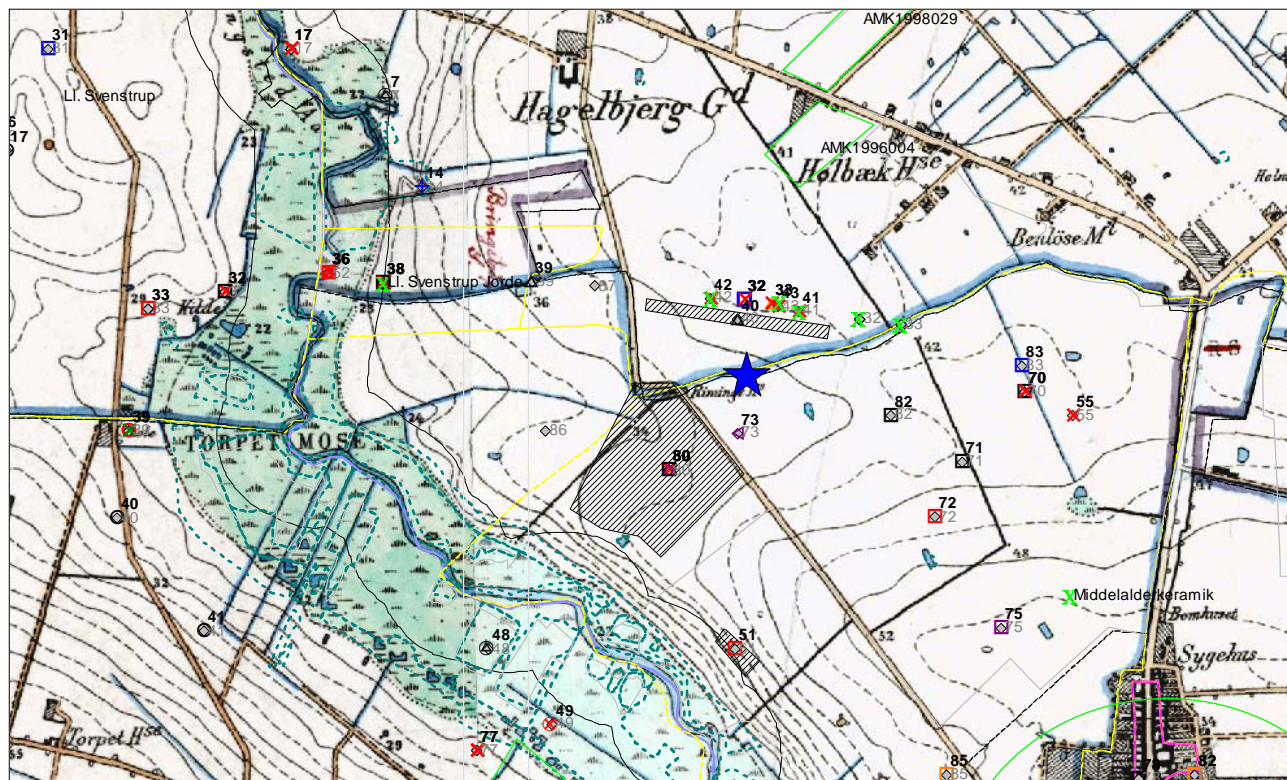


Kort 3. SVM01133-1. Oversigt over området med Felt 1 (blå markering) og den syd for liggende grøft (pink markering), hvori der ikke blev registreret bopladsspor. Baggrundskort: Topografisk matrikelkort pr. 23/2 2008 KMS ©

den grøft, der blev gravet 10 meter bag feltet (jf. SVM01134-1) viser endvidere, at der ikke findes bopladsspor længere mod syd.

Da området nord for Felt 1 delvist var gravet væk og delvist var ødelagt ved kørsel med tungt materiel, kan det ikke fastslås med sikkerhed, hvor stort et bopladsområde Felt 1 har været en del af, og om det har strakt sig op til jernalderbopladsen nord for. En afklaring af dette ville have krævet en undersøgelse af området nord for Felt 1, inden det blev gravet bort. Det er dog meget sandsynligt, at der er tale om samme boplads, da jernalderens boplads ofte er blevet benyttet gennem adskillige generationer og derfor kan være ganske store. F.eks. er der i Benløse nord for Ringsted undersøgt et bopladsområde på mere end 370.000 m² med bebyggelsesspor fra det meste af jernalderen (ca. 500 f.Kr. – 1066 e.Kr.). Det kraftigt kuperede terræn, den gode muld og den nære beliggenhed til Ringsted Å og Torpet Mose har gjort området særdeles velegnet til menneskelig beboelse gennem hele forhistorien. Som det fremgår af Kort 4, som er et kort over området i slutningen af 1800-tallet, ligger jernalderlokaliteterne (blå signaturer) gerne højt i landskabet, mens stenalderlokaliteterne ligger lavt. Denne forskel i placering ses jævnligt og hænger sammen med, at landskabet i stenalderen endnu var skovdækket og ret ufremkommeligt, og at bosættelserne derfor koncentrerede sig omkring åer og vandløb, der var landets hovedfærdselsårer. I jernalderen var landskabet åbnet mere op, og befolkningen kunne derfor udnytte de høje og mere veldrænede jorder til deres boplads og marker. De sidste års undersøgelser omkring Ringsted har vist, at området har været særdeles intensivt bebygget fra især tiden omkring Kristi fødsel og frem. Det moderne byggeri ved

Klostermarken er således det foreløbigt sidste led i en mere end 2000 år lang bosættelsestradition i området.



Kort 4. SVM01133-1. Ringstedegnen anno 1880. De røde markeringer viser registrerede stenalderfund mens blå signaturer viser områdets jernalderlokaliteter. De grønne krydser er undersøgelser og rekognosceringer foretaget i forbindelse med anlæggelsen af motorvejen i 1990. SVM01133-1 er markeret med blå stjerne.

Baggrundskort KMS©

Fundtyper og datering

	Oldtid	Palæolitikum	Mesolitikum	Neolitikum	TN-MNA	MNB-SN	Bronzealder	ÆBa.	YBa	Æ.Jernalder	FJA	RJA	Y. Jernalder	GJA	VT	Middelalder	Æ. Midd.	Y. Midd
Boplads - Stolpehul										11								
Boplads - Grube										12								
Boplads - Koge-grube										5								

Fig. 1. SVM01133-1. Oversigt over de på Felt 1 fremkomne anlæg og deres sandsynlige datering.

GIS og data

GPS punkter med x og y koordinater samt højdekoter (z koordinater) blev modtaget fra landmåler i system 34Sjælland og konverteret til system KP2000Sjælland vha. "Miftrans2006. Tabellen blev lagt i mappen Z:\Arkæologi\Journal\01133 Klostermarken V4\GIS\Landmåler\S2000.

Felttegningerne blev scannet og gemt i mappen Z:\Arkæologi\Journal\01133 Klostermarken V4\GIS\Kp2000Sj og følgende orienteret vha. de konverterede GIS punkter så de kunne anvendes som rasterkort i MapInfo 8.0 til rentegningen af det undersøgte område.

I forbindelse med GIS behandlingen af dokumentationsmaterialet (fladetegninger 1:100) anvendtes KP2000Sjælland som projektion og Topografisk matrikelkort (KMS) som baggrundskort. Feltet og

de deri fremkomne anlæg digitaliseredes hhv. i primærtabellerne: FelterS34, AnlægS34, MuldS34, UndergrundS34 og NivellementS34.

I forbindelse med tematiseringen (farvekodningen) af rentegningen oprettedes ud fra anlægstyperne følgende tabeller:

Anlægstype	Farve
Stolpehul	Rød
Grube	Brun
Kogestensgrube	Sort
Trækulsplet	Lys grøn
Dræn	Lys grå
Undergrund	Gul

Rentegningen blev gemt i mappen Z:\Arkæologi\Journal\01133 Klostermarken V4\GIS\Kp2000Sj under navnet 01133_Rentegnig.wor.

I tabellerne blev oplysninger om anlægsnummer, tegningsnummer, snit og typebetegnelse indført, og tabellerne blev derefter gemt i mappen Z:\Arkæologi\Journal\01133 Klostermarken V4\GIS\Kp2000Sj.

På baggrund af den tematiserede rentegning blev der lavet et kortlayout bestående af felternes og anlæggenes beliggenhed i sagsarealet.

Til målfast udprint i 1:200 af rentegningen af det undersøgte sagsareal, blev der i MapInfo 8.0 oprettet et gitter i det kosmetiske lag med en cellestørrelse på 80 x 80 meter svarende til 1 celle til inddeling af hele arealet. Rentegningen kunne derefter printes ud som PDF i A3 str. (bilag T1) og gemmes i mappen Z:\Arkæologi\Journal\01133 Klostermarken V4\Viden.

Vurdering og evt. fremtidige tiltag

Konklusionen på undersøgelsen af bopladssporene ved Klostermarken må betragtes som ufuldstændig, da størstedelen af arealet var bortgravet uden forudgående arkæologisk undersøgelse. Sammenfattende kan det dog siges, at der på arealet blev fundet forhistoriske aktivitetsspor i form af stolpehuller, lertagningsgruber og kogestensgruber, der formentlig hører sammen med den boplads fra yngre romersk jernalder, der blev udgravet 150 meter nord for.

Områdets topografi og de mange øvrige arkæologiske lokaliteter, der tidligere er blevet registreret på egnen, vidner om en høj bebyggelsesintensitet i forhistorisk tid, og det er derfor museets anbefaling, at der altid foretages arkæologiske forundersøgelser forud for eventuelle jordarbejder i området.

Sorø d. 2/2 2008

Lea Meistrup-Larsen
Museumsinspektør, arkæologi

Anlægsliste

A-nr.	T-nr.	Type	Bemærkning
01	01	Stolpehul	
02	01	Stolpehul	
03	01	Stolpehul	
04	01	Grube	
05	01	Kogestensgrube	
07	01	Stolpehul	
08	01	Stolpehul	
10	01	Grube	
11	01	Stolpehul	
12	01	Grube	Gruben er skåret igennem af et dræn.
13	01	Trækulsplet	
14	01	Trækulsplet	
15	01	Stolpehul	
16	01	Grube	
17	01	Grube	Til lertagning. Snittet af maskine
18	01	Grube	Til lertagning. Snittet af maskine.
20	01	Grube	Til lertagning. Snittet af maskine.
21	01	Grube	Til lertagning. Snittet af maskine.
23	01	Grube	Til lertagning. Snittet af maskine.
22	01	Grube	Til lertagning. Snittet af maskine.
24	01	Stolpehul	
26	01	Grube	Til produktion. Snittet af maskine.
28	01	Grube	
27	01	Trækulsplet	
29	01	Stolpehul	
30	01	Stolpehul	
31	01	Stolpehul	
33	01	Trækulsplet	

Fotoliste

Film nr	Opt	Tekst	Fot	Dato
01133D	1	A26 ved afrømning. Oversigt	LML	17-08-2007
01133D	2	Oversigt af østlige felt 01133-1 med anlægsspor fra oldtiden.	LML	17-08-2007
01133D	3	oversigt af anlægsspor felt 01133-1	LML	17-08-2007
01133D	4	Oversigt over felt 01133-1 set fra øst.	LML	17-08-2007
01133D	5	Maskinkørsel og det ødelagte område, set fra sø.	LML	17-08-2007
01133D	6	Maskinkørsel og det ødelagte område, set fra sø.	LML	17-08-2007
01133D	7	Oversigt felt 01133-1 set fra nv.	LML	17-08-2007

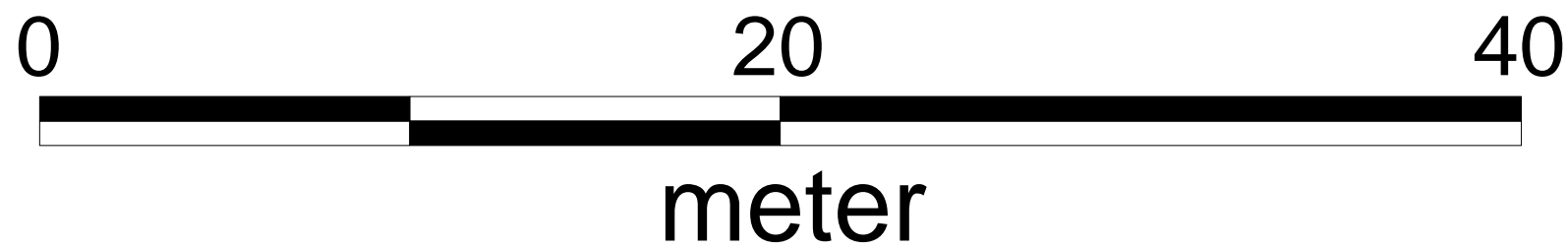
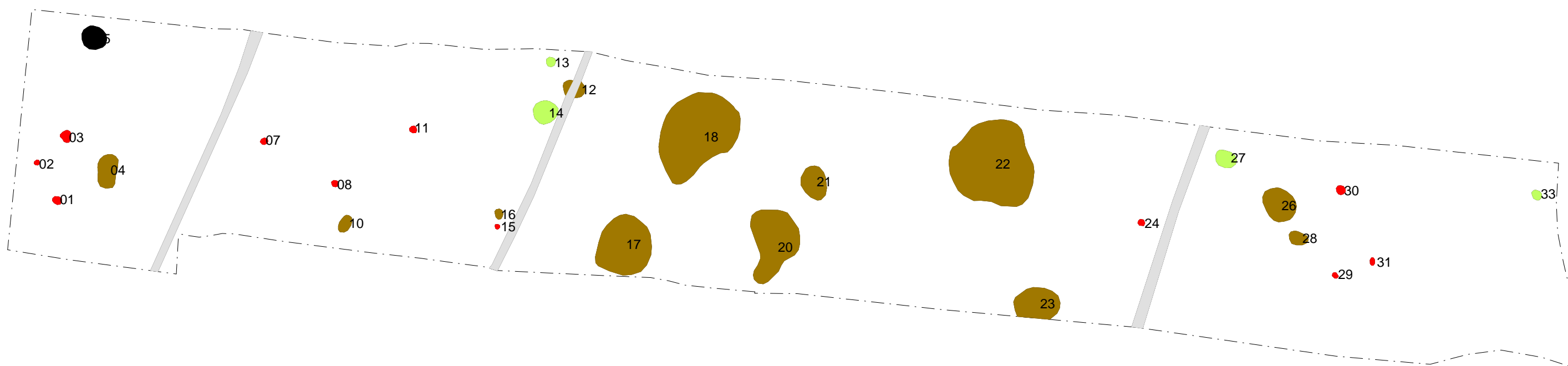
Film nr	Opt	Tekst	Fot	Dato
01133D	8	Oversigt over ødelagt område	LML	17-08-2007
01133D	9	Oversigt over ødelagt område	LML	17-08-2007
01133D	10	Oversigt over ødelagt område	LML	17-08-2007
01133D	11	Oversigt over ødelagt område	LML	17-08-2007
01133D	12	Oversigt over ødelagt område	LML	17-08-2007
01133D	13	Oversigt over felt 01133-1 og den vestlige ødelagte del, set fra vest.	LML	17-08-2007
01133D	14	Oversigt over felt 01133-1 og den vestlige ødelagte del, set fra vest.	LML	17-08-2007
01133D	15	Oversigt over område nord for felt 01133-1.	LML	17-08-2007
01133D	16	Maria viser "ruten" over feltet til minigraveren.	LML	17-08-2007
01133D	17	Maria viser "ruten" over feltet til minigraveren mens dumperne arbejder ved siden af .	LML	17-08-2007
01133D	18	Hvor meget ødelægger en dumper?	LML	17-08-2007
01133D	19	Oversigt over området nord for felt 01133-1 efter dumperen har været der.	LML	17-08-2007
01133D	20	Kommunens maskine tager muld af.	LML	17-08-2007
01133D	21	Minigraveren snitter gruber.	LML	17-08-2007
01133D	22	Minigraveren snitter gruber.	LML	17-08-2007
01133D	23	Minigraveren snitter gruber.	LML	17-08-2007
01133D	24	A26 i profil. Snittet af maskine.	MLB	17-08-2007
01133D	25	A26 i profil. Snittet af maskine.	MLB	17-08-2007
01133D	26	A18 i profil. Snittet af maskine, vestlig del, set fra n-nø.	MLB	17-08-2007
01133D	27	A18 i profil. Snittet af maskine, vestlig del, set fra n-nø.	MLB	17-08-2007
01133D	28	A05 KG oversigt. Set fra syd.	MLB	17-08-2007
01133D	29	A05 KG oversigt. Set fra syd.	MLB	17-08-2007
01133D	30	A05 KG oversigt. Set fra nord.	MLB	17-08-2007
01133D	31	Søgegrøft 01134-1 Klostermarken V5, vestlig del, set fra n-nø.	MLB	17-08-2007
01133D	32	Søgegrøft 01134-1 Klostermarken V5, østlig del, set fra n-nø.	MLB	17-08-2007
01133D	33	Dummerspor i søgegrøft, oversigt, set fra øst.	MLB	17-08-

Film nr	Opt	Tekst	Fot	Dato
				2007
01133D	34	Dumperspor i søgegrøft, oversigt, set fra øst.	MLB	17-08-2007
01133D	35	A05 KG i profil. Set fra syd.	MLB	17-08-2007
01133D	36	A05 KG i profil. Set fra syd.	MLB	17-08-2007
01133D	37	A05 KG i profil. Set fra syd.	MLB	17-08-2007
01133D01	1	Oversigt af anlæg der er fremkommet før den arkæologiske forundersøgelse.	LML	21-08-2007
01133D01	2	Oversigt af anlæg der er fremkommet før den arkæologiske forundersøgelse.	LML	21-08-2007
01133D01	3	Oversigt af anlæg der er fremkommet før den arkæologiske forundersøgelse.	LML	21-08-2007
01133D01	4	Oversigt over den vestlige del af området før forundersøgelsen. Det eneste bevarede område.	LML	21-08-2007
01133D01	5	Maskinerne der arbejder for bygherre.	LML	21-08-2007
01133D01	6	Den nordvestlige del af området, der er gravet væk.	LML	21-08-2007
01133D01	7	Oversigt over den østlige del af området før forundersøgelsen. Det eneste bevarede område.	LML	21-08-2007
01133D01	8	Hele undersøgelsesområdet set fra vest.	LML	21-08-2007
01133D01	9	Den østlige del af feltet samt bygherres maskiner.	LML	21-08-2007
01133D01	10	Den nordlige del af området, her kunne bopladsen have været...	LML	21-08-2007
01133D01	11	Maria og maskinfører går feltet igennem til minigraveren.	LML	21-08-2007
01133D01	12	Bygherres maskiner der arbejder imens.	LML	21-08-2007
01133D01	13	Så meget kan en maskine ødelægge...	LML	21-08-2007
01133D01	14	...Og derfor er der ingen anlæg på den nordlige del af området.	LML	21-08-2007
01133D01	15	Den nordøstlige del af området.	LML	21-08-2007
01133D01	16	Minigraveren snitter de store anlæg.	LML	21-08-2007
01133D01	17	Minigraveren snitter de store anlæg.	LML	21-08-2007
01133D01	18	Minigraveren snitter de store anlæg.	LML	21-08-2007
01133D01	19	Grube A26 snittet. Set fra syd.	LML	21-08-2007
01133D01	20	Grube A26 snittet. Set fra syd.	LML	21-08-2007
01133D01	21	Grube A18 snittet. Set fra nord.	LML	21-08-2007

Film nr	Opt	Tekst	Fot	Dato
01133D01	22	Grube A18 snittet. Set fra nord.	LML	21-08-2007
01133D01	23	Kogestensgrube A05, Oversigt set fra syd.	LML	21-08-2007
01133D01	24	Kogestensgrube A05, Oversigt set fra syd.	LML	21-08-2007
01133D01	25	Kogestensgrube A05, Oversigt set fra syd.	LML	21-08-2007
01133D01	30	Kogestensgrube A05 snittet. Set fra syd.	MLB	21-08-2007
01133D01	31	Kogestensgrube A05 snittet. Set fra syd.	MLB	21-08-2007
01133D01	32	Kogestensgrube A05 snittet. Set fra syd.	MLB	21-08-2007

Tegningsliste

Tegningsnr.	Målestok	Initial
01	1:100	MLB





01133D001.jpg



01133D002.jpg



01133D003.jpg



01133D004.jpg



01133D005.jpg



01133D006.jpg



01133D007.jpg



01133D008.jpg



01133D009.jpg



01133D010.jpg



01133D011.jpg



01133D012.jpg



01133D013.jpg



01133D014.jpg



01133D015.jpg



01133D016.jpg



01133D017.jpg



01133D018.jpg



01133D019.jpg



01133D020.jpg



01133D021.jpg



01133D022.jpg



01133D023.jpg



01133D024.jpg



01133D025.jpg



01133D026.jpg



01133D027.jpg



01133D028.jpg



01133D029.jpg



01133D030.jpg



01133D031.jpg



01133D032.jpg