

**Mindre forundersøgelse af ca. 300 meter langt tracé i forlængelse af undersøgelse af 800 m<sup>2</sup> på matr. 15ke, Ringsted Landsogn og matr. 4f, Benløse sogn forud for byggeri af teknisk anlæg i jord. d. 14/8 – 20/8 2007.***Af Lea Meistrup-Larsen***Indhold**

Resumé.....	1
Årsag og evt. sagshistorie .....	1
Deltager(e) .....	2
Lokalisering og topografi.....	2
Indmåling .....	3
Iagttagelsesforhold .....	3
Metode .....	3
Undersøgelsens resultat.....	3
Fundtyper og datering .....	4
GIS og data.....	4
Vurdering og evt. fremtidige tiltag .....	5
Anlægsliste.....	6
Fotoliste (Fælles med SVM01133-1).....	7
Tegningsliste .....	9
Bilag 1: Oversigtskort, tracé	
Bilag 2: Oversigt GT1-5 i 1:200	
Bilag 3: GT1-5 i 1:200	
Bilag 4: Feltfotos	

**Resumé**

Undersøgelse af ca. 300 meter langt tracé til gangsti foretaget i forlængelse af en undersøgelse af et ca. 800 m<sup>2</sup> stort areal i den vestlige udkant af Ringsted (jf. SVM01133-1). Der blev ved denne undersøgelse kun registreret en enkelt grube (uden fund) samt en kogestensgrube, og det kan dermed konstateres, at de bopladsspor, der blev konstateret i forbindelse med udgravningen af SVM01133-1 (sb.nr. 040213-88) nord for ikke strækker sig ned i dette område.

**Årsag og evt. sagshistorie**

D. 10/8 2007 modtog SVM en henvendelse fra Ringsted Museum vedr. privat anmeldelse af kogestensgruber på matr. 4f og 15ke af hhv. Benløse sogn og Ringsted landsogn, der, i henhold til Ringsted Kommunes lokalplan-180, skulle udlægges til regnvandsbassin. Museet har i et høringssvar til lokalplanen anbefalet forundersøgelser forud for samtlige anlægsarbejder indenfor lokalplansområdet, men har ikke modtaget en §25-forespørgsel forud for dette anlægsarbejde. Ved besigtigelse af det ca. 1,5 ha. store areal samme dag (10/8 2007), kunne det konstateres, at størstedelen af området enten var gravet af til under råjordniveau eller var så ødelagt af kørsel med tungt materiel, at en arkæologisk forundersøgelse ikke ville være formålstjenlig. Et ca. 800 m<sup>2</sup> stort areal i områdets sydlige del var ved besigtigelsen endnu uberørt af gravearbejdet, og her kunne der konstateres spor efter forhistoriske aktiviteter i form af kogestensgruber, stolpehuller og større fyldskifter. Ved kontakt til bygherre indvilligede denne straks i en mindelig standsning af anlægsarbejdet, således at de tilbageværende kulturspor kunne blive undersøgt.



### Indmåling

Der blev ved undersøgelsen i alt udlagt målepunkter for hver 40. meter til brug for tegning og digitalisering af traceet. Punkterne indmålt med GPS af landmåler Bo Jensen fra GSK med få cm's nøjagtighed.

### Iagttagelsesforhold

Undersøgelsen blev foretaget under gunstige vejrforhold (overskyet, let vind).

### Metode

Vha en 20 tons gravemaskine påmonteret en 2 meter bred planérskovl gravedes mulden i traceet af ned til råjordsdybde.

Herefter blev alle fremkomne anlæg nummereret og tegnet i 1:100 på vandfast A3 folie.

Efterfølgende blev anlæggene tegnet i 1:20 og beskrevet i forhold til form, fyld og funktion.

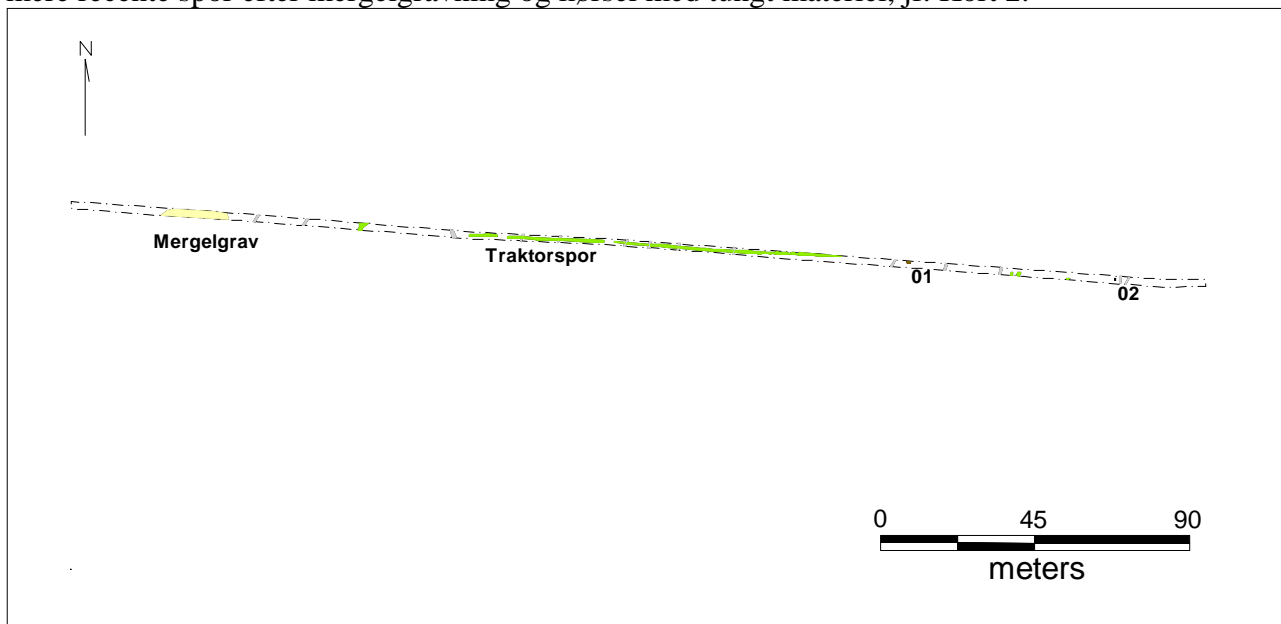
Recente nedgravninger samt stenspor o. lign. blev ikke nummereret eller beskrevet.

Afslutningsvis blev der taget en række dokumentationsbilleder af feltet og udvalgte anlæg med digitalkamera, jf. fotoliste bagerst i rapporten (fælles for SVM01133-1 og SVM01134-1).

Fladetegninger i 1:100 blev digitaliseret i GIS-programmet MapInfo af Maria Løvgreen Berg.

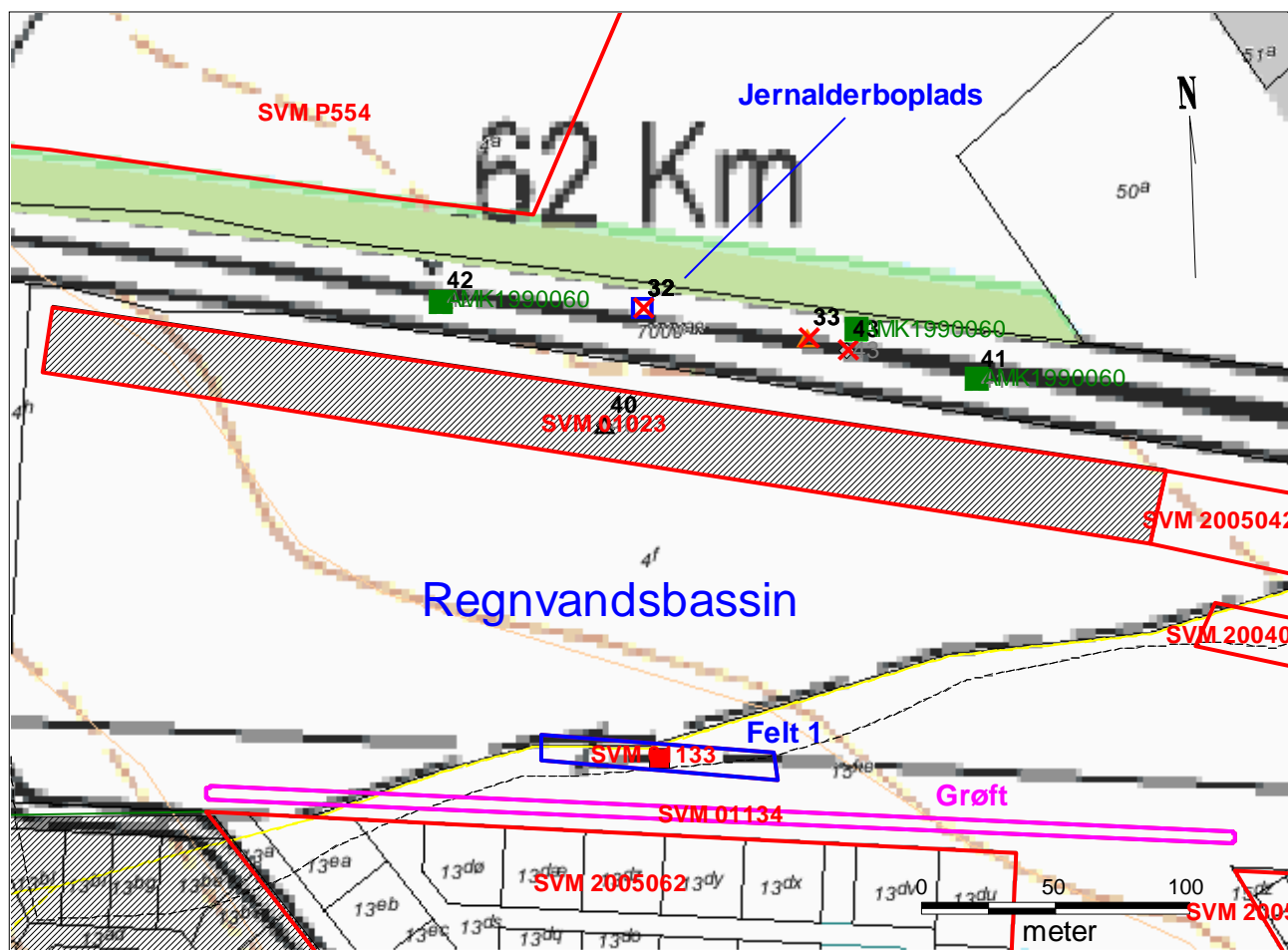
### Undersøgelsens resultat

Der blev ved udgravningen af de i alt 668 m<sup>2</sup> registreret 2 anlæg fra forhistorisk tid (A1-2) samt mere recente spor efter mergelgravning og kørsel med tungt materiel, jf. Kort 2.



*Kort 2. Oversigt over traceet og de fremkomne aktivitetsspor. Mest fremtrædende er traktorsporene og mergelgraven. Eneste forhistoriske aktivitetsspor var A1 (grube) og A2 (kogestensgrube) mod øst.).*

De forhistoriske aktivitetsspor på feltet fordelte sig på 1 grube (A1) og 1 kogestensgrube (A2), hvilket viser, at de bopladsspor, som blev undersøgt i forbindelse med anlæggelse af et regnbassin nord for (SVM01133-1) ikke strækker sig ned i dette område (eller at der i hvert fald er tale om den allersydligste afgrænsning af bopladsens aktivitetsområde). Ingen genstande blev fundet ved undersøgelsen. Kørsel med tungt materiel (traktor, dumper eller lign.) har sat dybe aftryk i undergrunden, og der er mulighed for, at denne moderne aktivitet har ødelagt enkelte forhistoriske anlæg.



Kort 3. SVM01133-1. Oversigt over området med bopladsspor lige nord for traceet (SVM01133-1 markeret med blå) og den syd for liggende grøft (pink markering), hvori der ikke blev registreret bopladsspor. Baggrundskort: Topografisk matrikelkort pr. 23/2 2008 KMS ©

**Fundtyper og datering**

	Oldtid	Palæolitikum	Mesolitikum	Neolitikum	TN-MNA	MIN-SN	Bronzealder	Æ.Ba.	YBa	Æ.Jernalder	FJA	RJA	Y. Jernalder	GJA	VT	Middelalder	Æ. Midd.	Y. Midd.
Boplads - Grube	1																	
Boplads - Koge-grube	1																	

Fig. 1. SVM01134-1. Oversigt over de i traceet fremkomne anlæg og deres sandsynlige datering.

**GIS og data**

GPS punkter med x og y koordinater samt højdekoter (z koordinater) blev modtaget fra landmåler i system 34Sjælland og konverteret til system KP2000Sjælland vha. "Miftrans2006. Tabellen blev lagt i mappen Z:\Arkæologi\Journal\01134 Klostermarken V5\GIS\Landmåler\S34Sj\_fraLandmåler. Felttegningerne blev scannet og gemt i mappen Z:\Arkæologi\Journal\01134 Klostermarken V5\GIS\Kp2000Sj og følgende orienteret vha. de konverterede GIS punkter så de kunne anvendes som rasterkort i MapInfo 8.0 til rentegningen af det undersøgte område.

I forbindelse med GIS behandlingen af dokumentationsmaterialet (fladetegninger 1:100) anvendtes KP2000Sjælland som projektion. Feltet og de deri fremkomne anlæg digitaliseredes hhv. i primærtabellerne: FelterS34, AnlægS34, MuldS34 og UndergrundS34.

I forbindelse med tematiseringen (farvekodningen) af rentegningen oprettedes ud fra anlægstyperne følgende tabeller:

Anlægstype	Farve
Grube	Brun
Kogestensgrube	Sort
Recent (dumperspor)	Grøn
Dræn	Lys grå
Mergelgrav	Lys gul

Rentegningen blev gemt i mappen Z:\Arkæologi\Journal\01134 Klostermarken V5\GIS\Kp2000Sj under navnet 01134-1\_Rentegnig.wor.

I tabellerne blev oplysninger om anlægsnummer, tegningsnummer, snit og typebetegnelse indført, og tabellerne blev derefter gemt i mappen Z:\Arkæologi\Journal\01134 Klostermarken V5\GIS\Kp2000Sj.

På baggrund af den tematiserede rentegning blev der lavet et kortlayout bestående af felternes og anlæggenes beliggenhed i sagsarealet.

Til målfast udprint i 1:200 af rentegningen af det undersøgte sagsareal, blev der i MapInfo 8.0 oprettet et gitter i det kosmetiske lag med en cellestørrelse på 80 x 80 meter svarende til 1 celle til inddeling af hele arealet. Rentegningen kunne derefter printes ud som PDF i A3 str. (bilag T1 – T5) og gemmes i mappen Z:\Arkæologi\Journal\01134 Klostermarken V5\Viden.

### Vurdering og evt. fremtidige tiltag

Konklusionen på undersøgelsen af det 300 meter lange tracé ved Klostermarken er, at de 2 fremkomne anlægsspor kan have tilhørt den allersydligste udkant af det bopladsområde fra ældre jernalder, som blev undersøgt i forbindelse med Vestmotorvejens anlæggelse i 1990 (040202-32 = AMK1990067) og ved anlæggelsen af regnvandsbassin i 2007 (sb.nr. 040213-88 = SVM01133-1). Sammenfattende kan det konkluderes, at områdets topografi og de mange øvrige arkæologiske lokaliteter, der tidligere er blevet registreret på egnen, vidner om en høj bebyggelsesintensitet i forhistorisk tid, og det er derfor museets anbefaling, at der altid foretages arkæologiske forundersøgelser forud for eventuelle jordarbejder i området.

Sorø d. 14/1 2010

Lea Meistrup-Larsen  
Museumsinspektør, arkæologi

## Anlægsliste

Anlæg	T-nr.	Snit	Type	Beskrivelse	
	01		Mergelgrav	Opfyldt, moderne.	01134-1
	01		Dræn		01134-1
	01		Dræn		01134-1
	01		Recent	Nedgravning med knogle. Moderne.	01134-1
	01		Dræn		01134-1
	01		Recent	Kørerspor fra maskinkørsel (arbejdsførsel med dumper)	01134-1
	01		Recent	Kørerspor fra maskinkørsel (arbejdsførsel med dumper)	01134-1
	01		Dræn		01134-1
	01		Dræn		01134-1
	01		Dræn		01134-1
	01		Dræn		01134-1
	01		Dræn		01134-1
	01		Dræn		01134-1
	01		Recent	Kørerspor fra maskinkørsel (arbejdsførsel med dumper)	01134-1
	01		Dræn		01134-1
	01		Dræn		01134-1
01	01	Snit v-ø. Diameter 110 cm, dybde 15 m. Siderne er afrundede og bunden let afrundet til flad.	Grube	Fyld: Mørkt brungråt sandet moræneler med nistre/stumper af trækul samt håndstore sten, deriblandt enkelte ildpåvirkede flint.	01134-1
	01		Dræn		01134-1
	01		Recent	Kørerspor fra maskinkørsel (arbejdsførsel med dumper)	01134-1
	01		Recent	Kørerspor fra maskinkørsel (arbejdsførsel med dumper)	01134-1
	02		Recent	Kørerspor fra maskinkørsel (arbejdsførsel med dumper)	01134-1
02	02	Snit n-s. Diameter 30 cm, dybde 8 cm. Siderne er afrundede til lodrette og bunden afrundet men er dybest i hver side.	Kogestens grube	Fyld: Mørkt sortgråt moræneler med nistre og stumper af trækul.	01134-1

Anlæg	T-nr.	Snit	Type	Beskrivelse	
	02		Dræn		01134-1
	02		Dræn		01134-1

**Fotoliste (Fælles med SVM01133-1)**

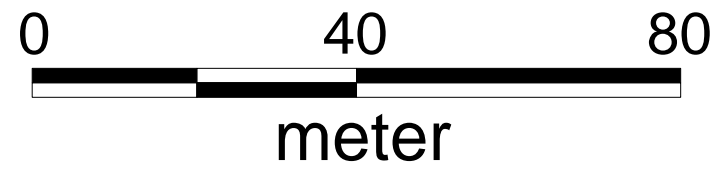
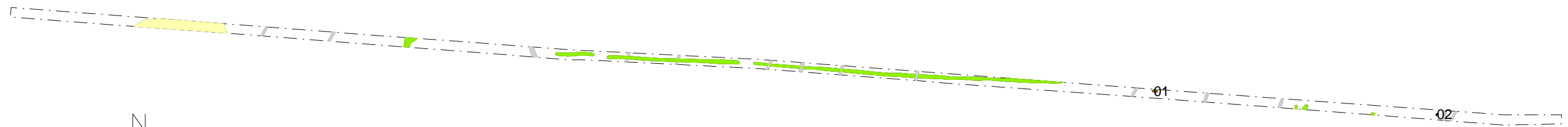
Film nr	Opt	Tekst	Fot	Dato
01133D	1	A26 ved afrømning. Oversigt	LML	17-08-2007
01133D	2	Oversigt af østlige felt 01133-1 med anlægsspor fra oldtiden.	LML	17-08-2007
01133D	3	oversigt af anlægsspor felt 01133-1	LML	17-08-2007
01133D	4	Oversigt over felt 01133-1 set fra øst.	LML	17-08-2007
01133D	5	Maskinkørsel og det ødelagte område, set fra sø.	LML	17-08-2007
01133D	6	Maskinkørsel og det ødelagte område, set fra sø.	LML	17-08-2007
01133D	7	Oversigt felt 01133-1 set fra nv.	LML	17-08-2007
01133D	8	Oversigt over ødelagt område	LML	17-08-2007
01133D	9	Oversigt over ødelagt område	LML	17-08-2007
01133D	10	Oversigt over ødelagt område	LML	17-08-2007
01133D	11	Oversigt over ødelagt område	LML	17-08-2007
01133D	12	Oversigt over ødelagt område	LML	17-08-2007
01133D	13	Oversigt over felt 01133-1 og den vestlige ødelagte del, set fra vest.	LML	17-08-2007
01133D	14	Oversigt over felt 01133-1 og den vestlige ødelagte del, set fra vest.	LML	17-08-2007
01133D	15	Oversigt over område nord for felt 01133-1.	LML	17-08-2007
01133D	16	Maria viser "ruten" over feltet til minigraveren.	LML	17-08-2007
01133D	17	Maria viser "ruten" over feltet til minigraveren mens dumperne arbejder ved siden af .	LML	17-08-2007
01133D	18	Hvor meget ødelægger en dumper?	LML	17-08-2007
01133D	19	Oversigt over området nord for felt 01133-1 efter dumperen har været der.	LML	17-08-2007
01133D	20	Kommunens maskine tager muld af.	LML	17-08-2007
01133D	21	Minigraveren snitter gruber.	LML	17-08-2007
01133D	22	Minigraveren snitter gruber.	LML	17-08-2007

Film nr	Opt	Tekst	Fot	Dato
01133D	23	Minigraveren snitter gruber.	LML	17-08-2007
01133D	24	A26 i profil. Snittet af maskine.	MLB	17-08-2007
01133D	25	A26 i profil. Snittet af maskine.	MLB	17-08-2007
01133D	26	A18 i profil. Snittet af maskine, vestlig del, set fra n-nø.	MLB	17-08-2007
01133D	27	A18 i profil. Snittet af maskine, vestlig del, set fra n-nø.	MLB	17-08-2007
01133D	28	A05 KG oversigt. Set fra syd.	MLB	17-08-2007
01133D	29	A05 KG oversigt. Set fra syd.	MLB	17-08-2007
01133D	30	A05 KG oversigt. Set fra nord.	MLB	17-08-2007
01133D	31	Søgegrøft 01134-1 Klostermarken V5, vestlig del, set fra n-nø.	MLB	17-08-2007
01133D	32	Søgegrøft 01134-1 Klostermarken V5, østlig del, set fra n-nø.	MLB	17-08-2007
01133D	33	Dumperspor i søgegrøft, oversigt, set fra øst.	MLB	17-08-2007
01133D	34	Dumperspor i søgegrøft, oversigt, set fra øst.	MLB	17-08-2007
01133D	35	A05 KG i profil. Set fra syd.	MLB	17-08-2007
01133D	36	A05 KG i profil. Set fra syd.	MLB	17-08-2007
01133D	37	A05 KG i profil. Set fra syd.	MLB	17-08-2007
01133D01	1	Oversigt af anlæg der er fremkommet før den arkæologiske forundersøgelse.	LML	21-08-2007
01133D01	2	Oversigt af anlæg der er fremkommet før den arkæologiske forundersøgelse.	LML	21-08-2007
01133D01	3	Oversigt af anlæg der er fremkommet før den arkæologiske forundersøgelse.	LML	21-08-2007
01133D01	4	Oversigt over den vestlige del af området før forundersøgelsen. Det eneste bevarede område.	LML	21-08-2007
01133D01	5	Maskinerne der arbejder for bygherre.	LML	21-08-2007
01133D01	6	Den nordvestlige del af området, der er gravet væk.	LML	21-08-2007
01133D01	7	Oversigt over den østlige del af området før forundersøgelsen. Det eneste bevarede område.	LML	21-08-2007
01133D01	8	Hele undersøgelsesområdet set fra vest.	LML	21-08-2007
01133D01	9	Den østlige del af feltet samt bygherres maskiner.	LML	21-08-2007
01133D01	10	Den nordlige del af området, her kunne bopladsen have været...	LML	21-08-2007
01133D01	11	Maria og maskinfører går feltet igennem til minigraveren.	LML	21-08-

Film nr	Opt	Tekst	Fot	Dato
				2007
01133D01	12	Bygherres maskiner der arbejder imens.	LML	21-08-2007
01133D01	13	Så meget kan en maskine ødelægge...	LML	21-08-2007
01133D01	14	...Og derfor er der ingen anlæg på den nordlige del af området.	LML	21-08-2007
01133D01	15	Den nordøstlige del af området.	LML	21-08-2007
01133D01	16	Minigraveren snitter de store anlæg.	LML	21-08-2007
01133D01	17	Minigraveren snitter de store anlæg.	LML	21-08-2007
01133D01	18	Minigraveren snitter de store anlæg.	LML	21-08-2007
01133D01	19	Grube A26 snittet. Set fra syd.	LML	21-08-2007
01133D01	20	Grube A26 snittet. Set fra syd.	LML	21-08-2007
01133D01	21	Grube A18 snittet. Set fra nord.	LML	21-08-2007
01133D01	22	Grube A18 snittet. Set fra nord.	LML	21-08-2007
01133D01	23	Kogestensgrube A05, Oversigt set fra syd.	LML	21-08-2007
01133D01	24	Kogestensgrube A05, Oversigt set fra syd.	LML	21-08-2007
01133D01	25	Kogestensgrube A05, Oversigt set fra syd.	LML	21-08-2007
01133D01	30	Kogestensgrube A05 snittet. Set fra syd.	MLB	21-08-2007
01133D01	31	Kogestensgrube A05 snittet. Set fra syd.	MLB	21-08-2007
01133D01	32	Kogestensgrube A05 snittet. Set fra syd.	MLB	21-08-2007

### Tegningsliste

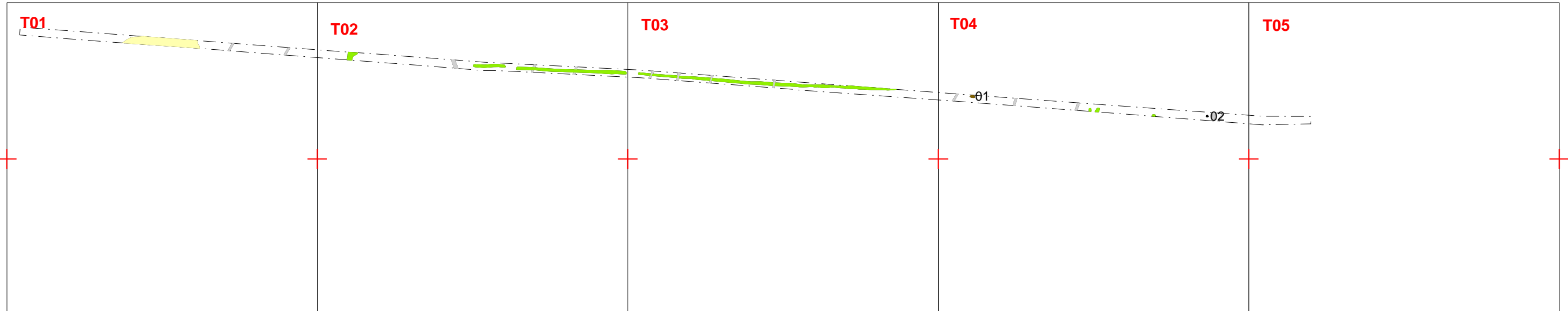
Tegningsnr.	Målestok	Initial
01	1:100	MLB
02	1:100	MLB



Mergelgrav	
Recent	
Kogestensgrube	
Grube	
Dræn	
Felt	

Y: 114759

X: -121183



X: -121603

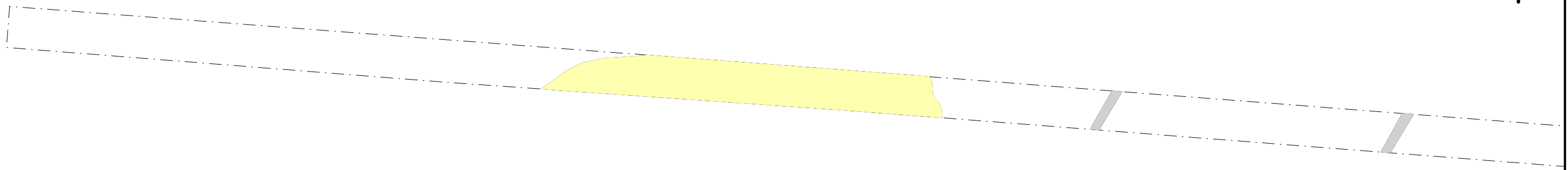
Y: 114478



<b>Sydvestsjællands Museum</b> <b>Arkæologisk Afd.</b> <small>Storegade 17, 4180 Sorø  Tlf. 57834063 Fax.</small>		
<b>Klostermarken V5</b> <b>Oversigtskort</b>	J.Nr. 01134 Målforhold: 1:1050	
Dato: 22.10.2007 / 15:30:05		Init.: MLB

Y: 114671

X: -121514



X: -121595

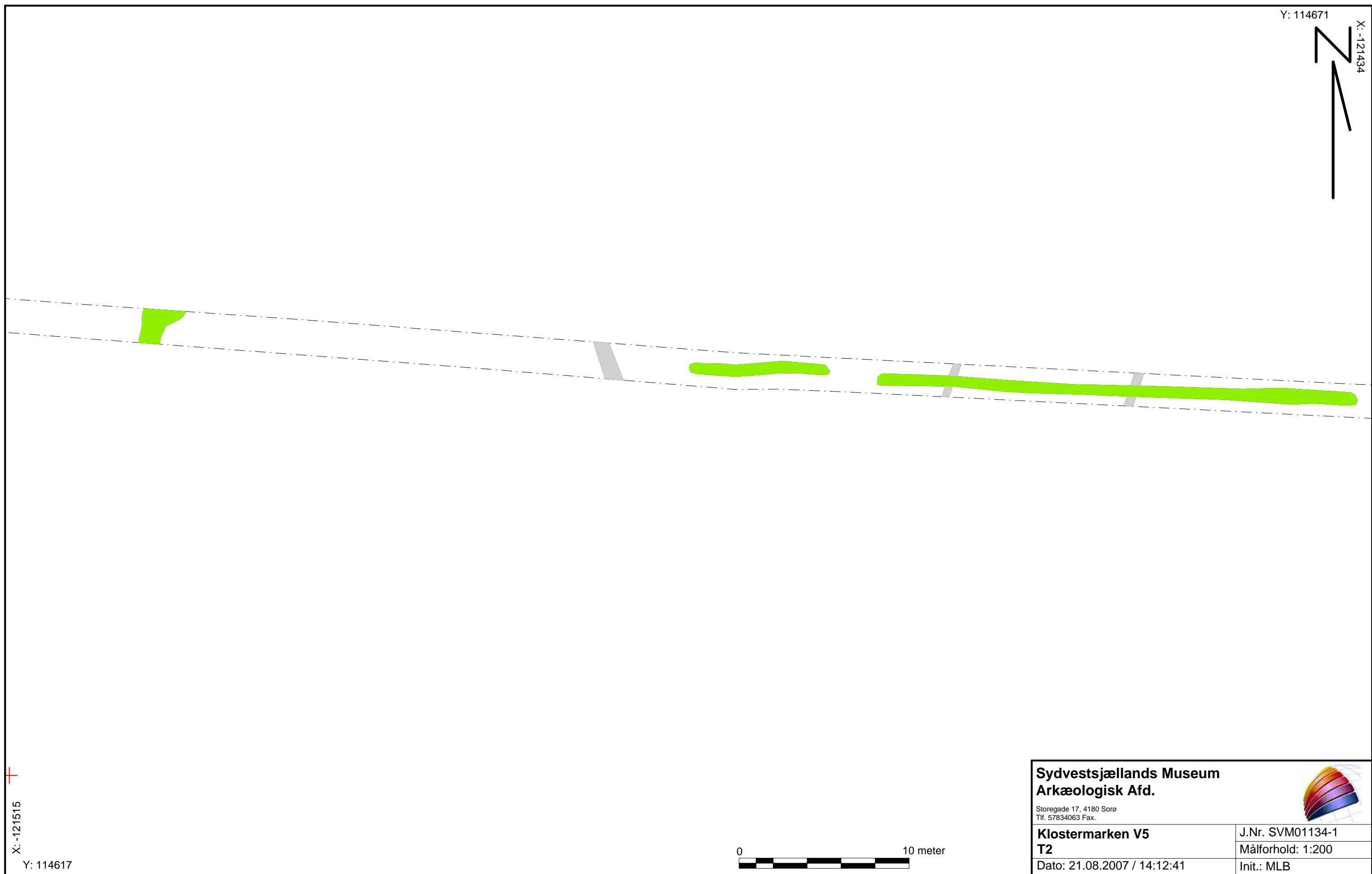
Y: 114617



<b>Sydvestsjælland's Museum</b> <b>Arkæologisk Afd.</b>		
<small>Storegade 17, 4180 Sorø Tlf. 57834063 Fax.</small>		
<b>Klostermarken V5</b>	J.Nr. SVM01134-1	
<b>T1</b>	Målforshold: 1:200	
Dato: 21.08.2007 / 14:09:51	Init.: MLB	

Y: 114671

X: -121434



X: -121515

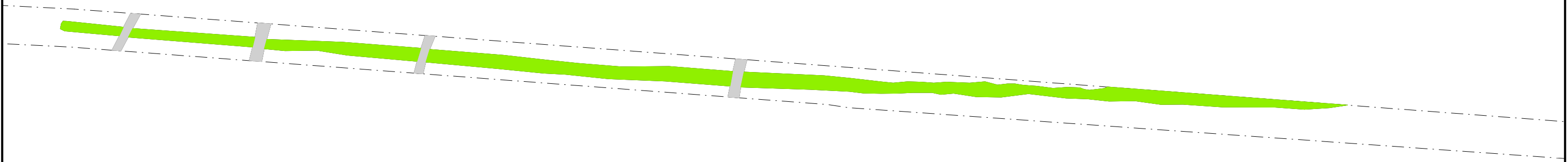
Y: 114617



<b>Sydvestsjællands Museum</b> <b>Arkæologisk Afd.</b>		
<small>Storegade 17, 4180 Sorø Tlf. 57834063 Fax.</small>		
<b>Klostermarken V5</b>	J.Nr. SVM01134-1	
<b>T2</b>	Målforhold: 1:200	
Dato: 21.08.2007 / 14:12:41	Init.: MLB	

Y: 114671

X: -121354



X: -121435

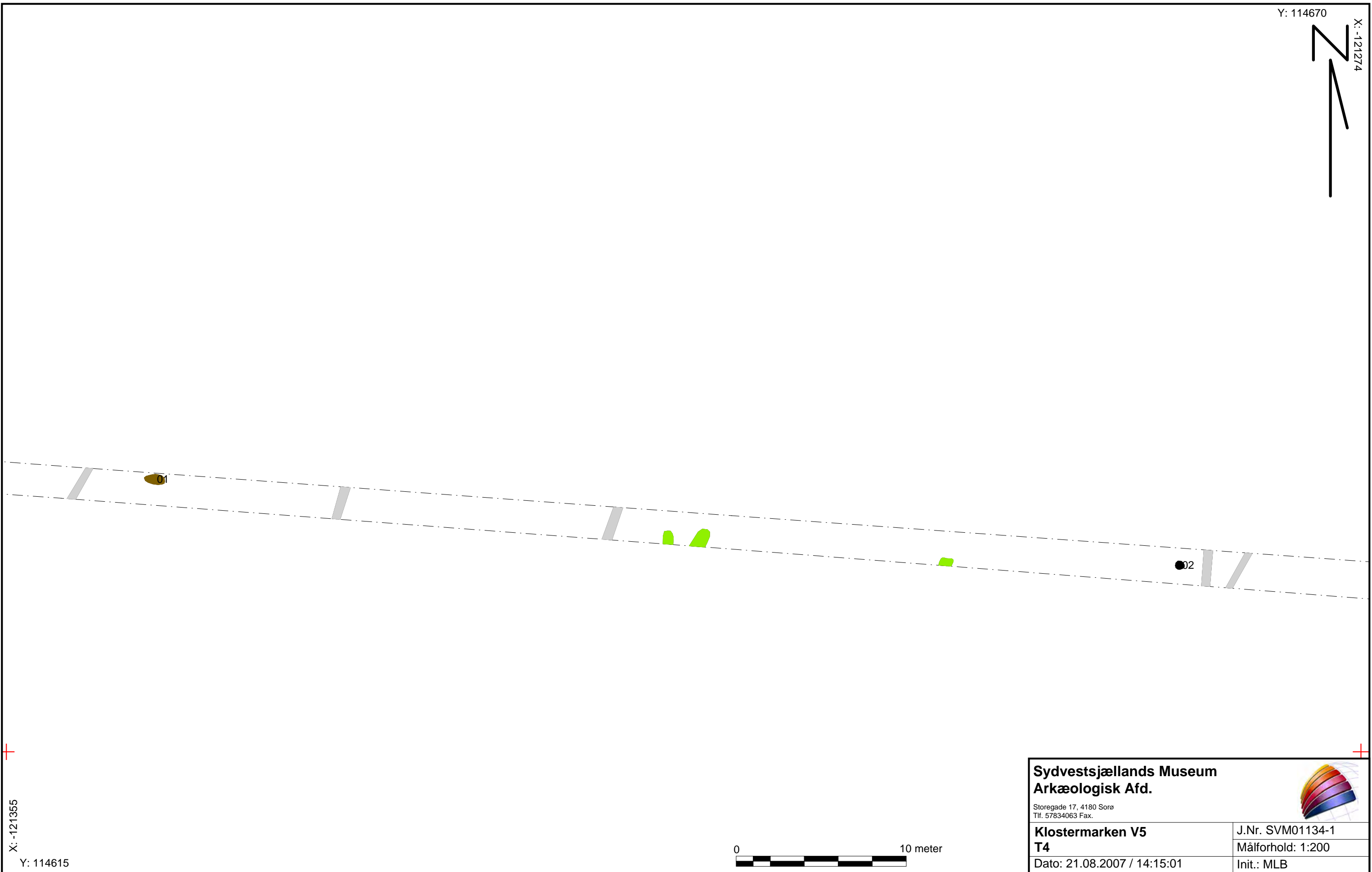
Y: 114617



<b>Sydvestsjælland Museum</b>		
<b>Arkæologisk Afd.</b>		
<small>Storegade 17, 4180 Sorø Tlf. 57834063 Fax.</small>		
<b>Klostermarken V5</b>	J.Nr. SVM01134-1	
<b>T3</b>	Målforhold: 1:200	
Dato: 21.08.2007 / 14:13:42	Init.: MLB	

Y: 114670

X: -121274



X: -121355

Y: 114615

<b>Sydvestsjællands Museum</b> <b>Arkæologisk Afd.</b> <small>Storegade 17, 4180 Sorø Tlf. 57834063 Fax.</small>		
<b>Klostermarken V5</b>	J.Nr. SVM01134-1	
<b>T4</b>	Målforhold: 1:200	
Dato: 21.08.2007 / 14:15:01	Init.: MLB	



Y: 114667

X: -121194



X: -121275

Y: 114613



**Sydvestsjælland Museum  
Arkæologisk Afd.**

Storegade 17, 4180 Sorø  
Tlf. 57834063 Fax.



**Klostermarken V5  
T5**

J.Nr. SVM01134-1  
Målforhold: 1:200

Dato: 21.08.2007 / 14:16:32

Init.: MLB



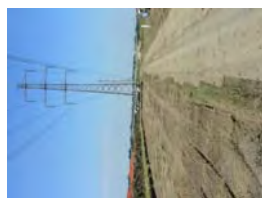
01133D001.jpg



01133D002.jpg



01133D003.jpg



01133D004.jpg



01133D005.jpg



01133D006.jpg



01133D007.jpg



01133D008.jpg



01133D009.jpg



01133D010.jpg



01133D011.jpg



01133D012.jpg



01133D013.jpg



01133D014.jpg



01133D015.jpg



01133D016.jpg



01133D017.jpg



01133D018.jpg



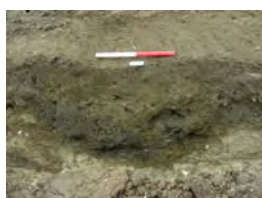
01133D019.jpg



01133D020.jpg



01133D021.jpg



01133D022.jpg



01133D023.jpg



01133D024.jpg



01133D025.jpg



01133D026.jpg



01133D027.jpg



01133D028.jpg



01133D029.jpg



01133D030.jpg



01133D031.jpg



01133D032.jpg