



Sydvestsjællands Museum  
Storegade 17  
4180 Sorø  
Tlf.nr. +45 57 83 40 63  
Mail: kontor@vestmuseum.dk

# **Arkæologisk undersøgelse af bopladser fra yngre stenalder og ældre jernalder i perioden fra d. 26/5 til d. 29/7 2008. Kulturhistorisk redegørelse.**



Udgravning af en urnegrav på bopladsen fra ældre jernalder. (SVM d. 1/7 2008.)

Daglig leder: Arkæolog Lehne Mailund Christensen

# Indholdsfortegnelse

1. Indledning .....	3
2. Kulturhistorisk redegørelse .....	4
3. Udgravningens resultater .....	5
Bosættelsen i Yngre Stenalder .....	5
Bopladsen i den midterste del af Jernalderen .....	6
4. Undersøgelsens perspektiver .....	8
5. Baggrund og begrundelse for udgravningen .....	9
6. Landskabet .....	9
7. Andre fortidsminder i området (fortidsmindelandskabet) .....	10
8. Udgravningens data .....	11
9. Udgravningens metode .....	12
10. Dataliste .....	13
11. Tidstavler .....	14
12. Litteratur .....	14

# 1. Indledning

De arkæologiske undersøgelser ved Kærup Parkvej er blevet finansieret af HD Ejendomme i forbindelse med byggemodning af arealet, mens udgravningerne blev foretaget af Sydvestsjælland Museum.

Undersøgelserne fortæller historien om et område, som gennem mange årtusinder har været et godt sted at bosætte sig. Gennem hele oldtiden har familier bygget sine huse, anlagt sine marker og begravet sine døde i området omkring Kærup Gods.

Allerede i Bondestenalderen boede der en eller flere familier på den lille flade forhøjning på arealet, hvor Kærup Parkvej (matrikel 3a) ligger i dag. Herefter gik der omkring 1500 år for nogle igen bosatte sig netop her. Denne gang var det en lille landsby bygget af jernalderbønder.



Foto: Udgravningen er i gang på Kærup Parkvej. (SVM d. 8/6 2008.)

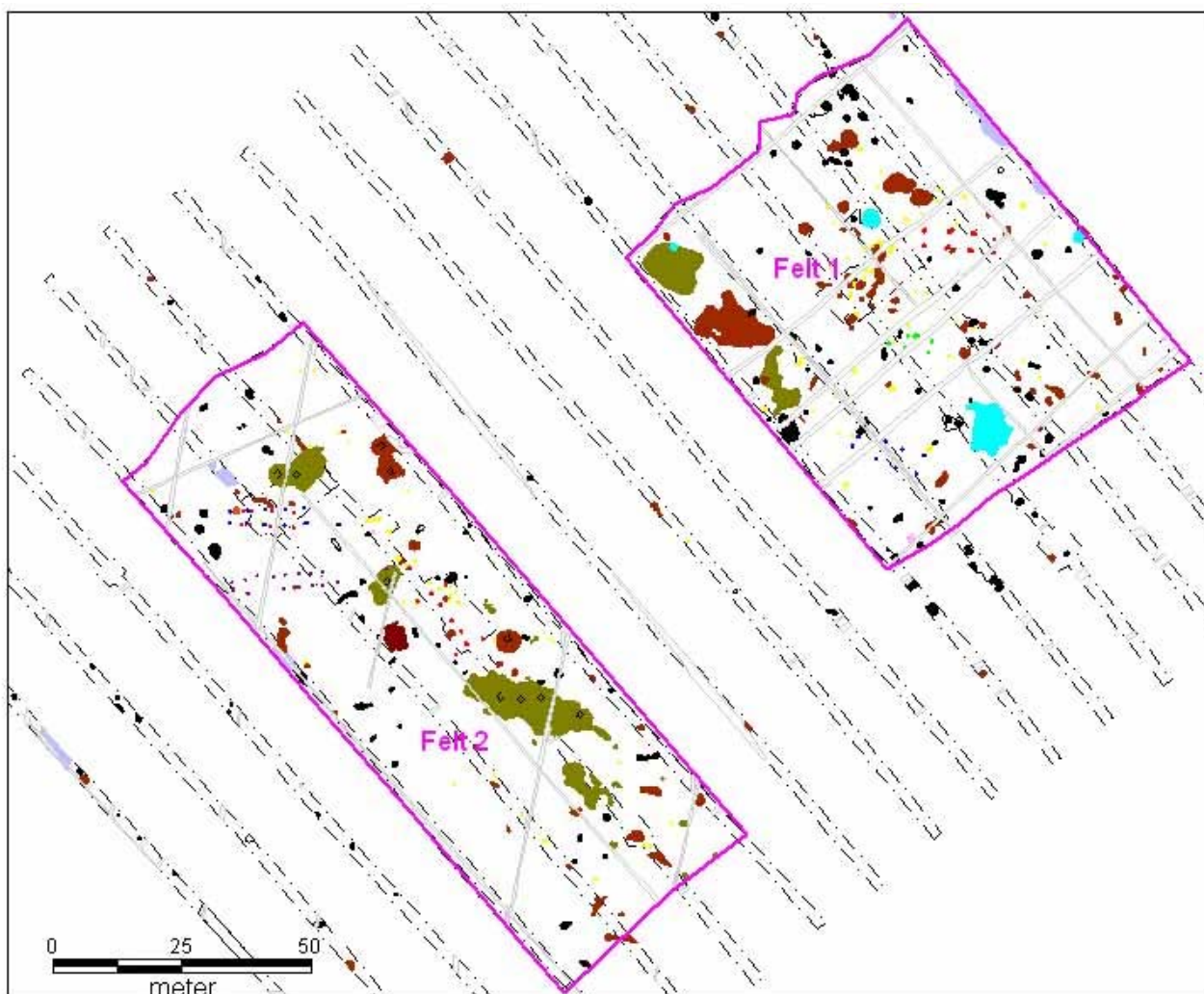
## 2. Kulturhistorisk redegørelse

De tidligste aktivitetsspor på lokaliteten Kærup Parkvej stammer fra den sidste del af Yngre Stenalder/ Bondestenalder, hvor området ser ud til at have været beboet i en kortere periode. (se blå pil på tidstavlen bagerst i rapporten)

De mest intensive spor af menneskelig aktivitet i form af bosættelse gennem en længere periode samt en enkelt begravelse stammer fra den ældre og midterste del af jernalderen som kaldes Førromersk og Ældre Romersk Jernalder. (se den røde pil på tidstavlerne bagerst i rapporten).

Yngre Stenalder er den første af oldtidens perioder hvor befolkningen ernærede sig ved landbrug. På dette tidspunkt boede der stadig ikke ret mange mennesker i det danske område, og landbrugsredskaberne var temmelig primitive, derfor lå de små bopladser spredt på de letteste og mest sandede jorde i et område. På Kærup Parkvej blev et lille hus således anlagt på den mest sandede del af en lille flad forhøjning.

Jernalderen er den sidste af de forhistoriske perioder, og på dette tidspunkt havde man i det sydlige Europa allerede en lang skriftlig tradition og veludviklede sociale forhold. På vore breddegrader var forholdene langt mere ydmyge særlig i den ældre del af jernalderen, hvor man ved Kærup Parkvej førte et stiltfærdigt landboliv med små marker, husdyrhold i de våde enge, og fandt plads til at brænde og begrave en afdød slægtning lige udenfor den indhegnede gårdsplads.



Kort: Oversigtsplan over det undersøgte areal. Den lyserøde indramning markerer de to afrømmede felter. (LMC,SVM)

### 3. Udgravningens resultater

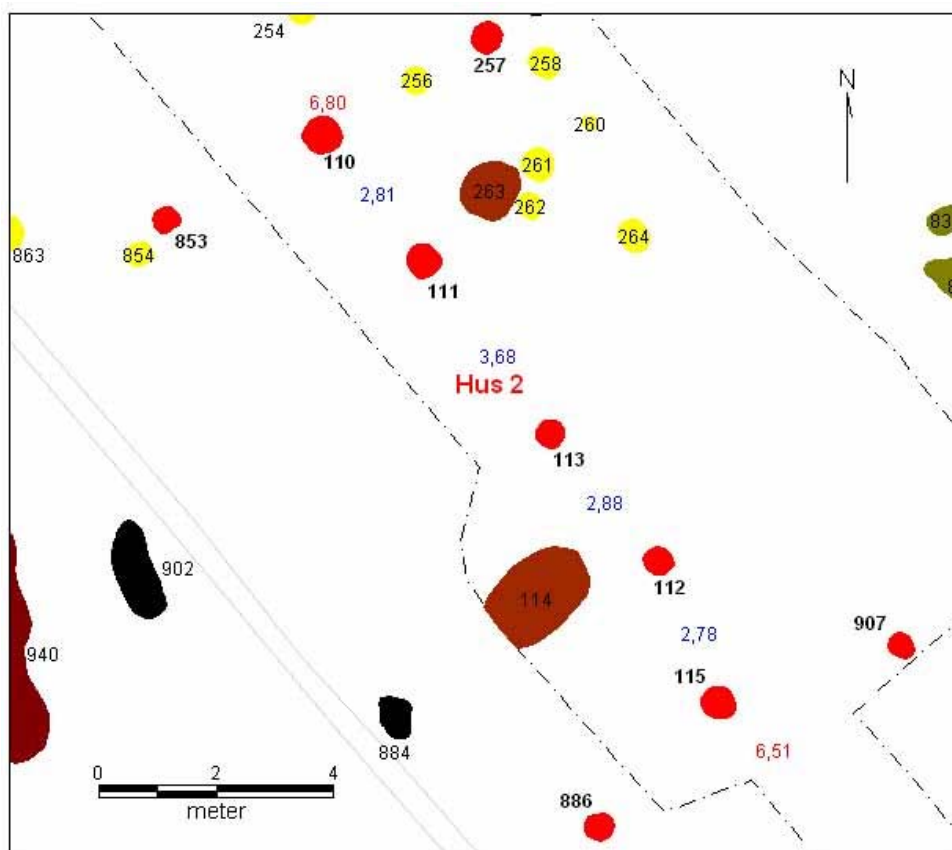
#### Bosættelsen i Yngre Stenalder

Det ældste fund på stedet er som nævnt et lille beboelseshus fra den seneste del af yngre stenalder (Senneolitikum). Huset er modsat de andre huse, der blev fundet på arealet, orienteret nord-syd, men ligner i sin grundplan tilsvarende huse fra samme periode andre steder i Danmark.

I yngre stenalder blev husene bygget med en række tagbærende stolper midt gennem husets længdeakse, og væggene bestod af mindre stolper og lerbeklasket fletværk. Sporene efter disse vægge er på Kærup Parkvej i dag pløjet bort, men de kraftige hjørnestolper i husets gavle angiver hvor bredt huset har været. Huset er ikke blandt de oftest forekommende i Danmark, men på Hemmed Plantage på Djursland er der fundet et hus med meget lignende konstruktionsdetaljer. Dette hus er blevet dateret til at være fra overgangen mellem yngre stenalder og ældre bronzealder. På baggrund af denne parallel og det generelle indtryk af de redskaber, som er blevet fundet på Kærup Parkvej, er dette hus formentlig også fra den seneste del af yngre stenalder.

På dette tidspunkt i forhistorien brugte man redskaber af flint og potter af ler, og vi fandt en del flintredskaber især såkaldte skrabere, som er et hurtigt tilvirket knivlignende redskab til at skrabe dyrehuder rene for fedt og sener.

Vi fandt forholdsvis få skår fra de lerkar, der er blevet opbevaret og tilberedt mad i på bopladsen, men i denne sene del af yngre stenalder gjorde man sig ikke megen umage ved tilvirkningen af lerkrukker, og keramikken er derfor både grov og dårligt brændt. Dette gør desværre at skårene bevares dårligt især i vandmættet lerjord som den undergrund, der findes ved Kærup.



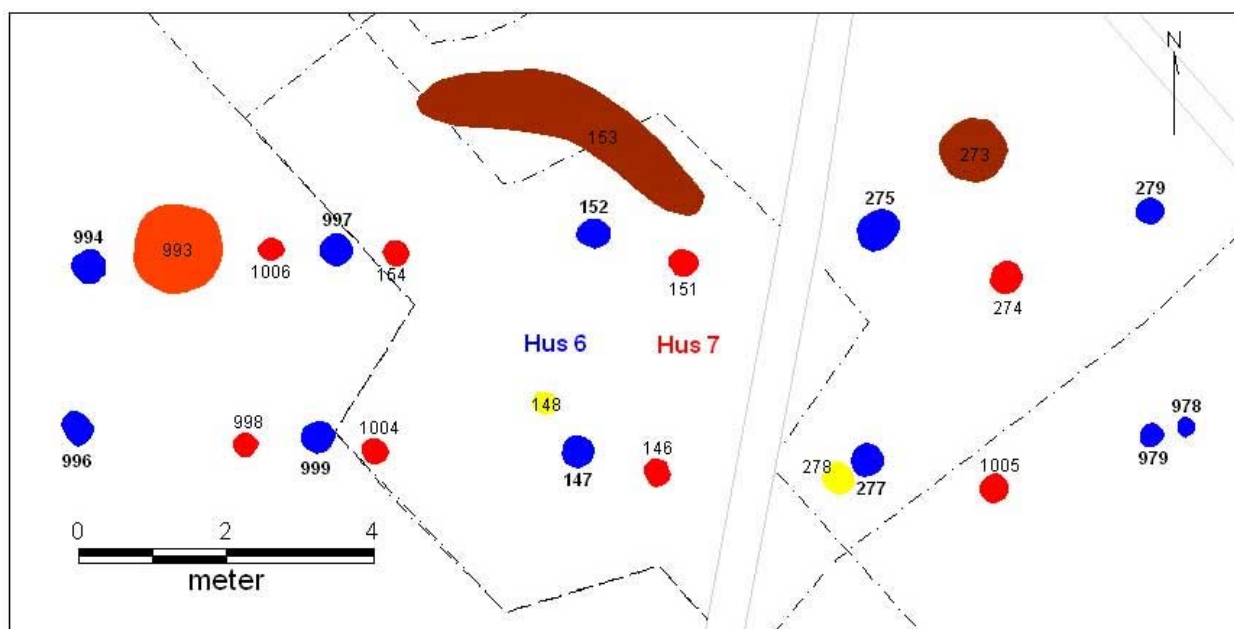
Kort: Grundplan af Hus 2 fundet på Felt 2 (huset fra sen yngre stenalder). De røde pletter er stolpehullerne fra husets bærende konstruktion. De røde og blå tal angiver de præcise dimensioner i konstruktionen. (LMC,SVM)

## Bopladsen i den midterste del af Jernalderen

Efter at huset fra yngre stenalder på Kærup Parkvej blev forladt lå arealet ubeboet hen de næste godt 1500 år, men omkring 100 år f.Kr. besluttede en ny gruppe mennesker at bosætte sig på arealets lille flade banke af stabil moræneler.

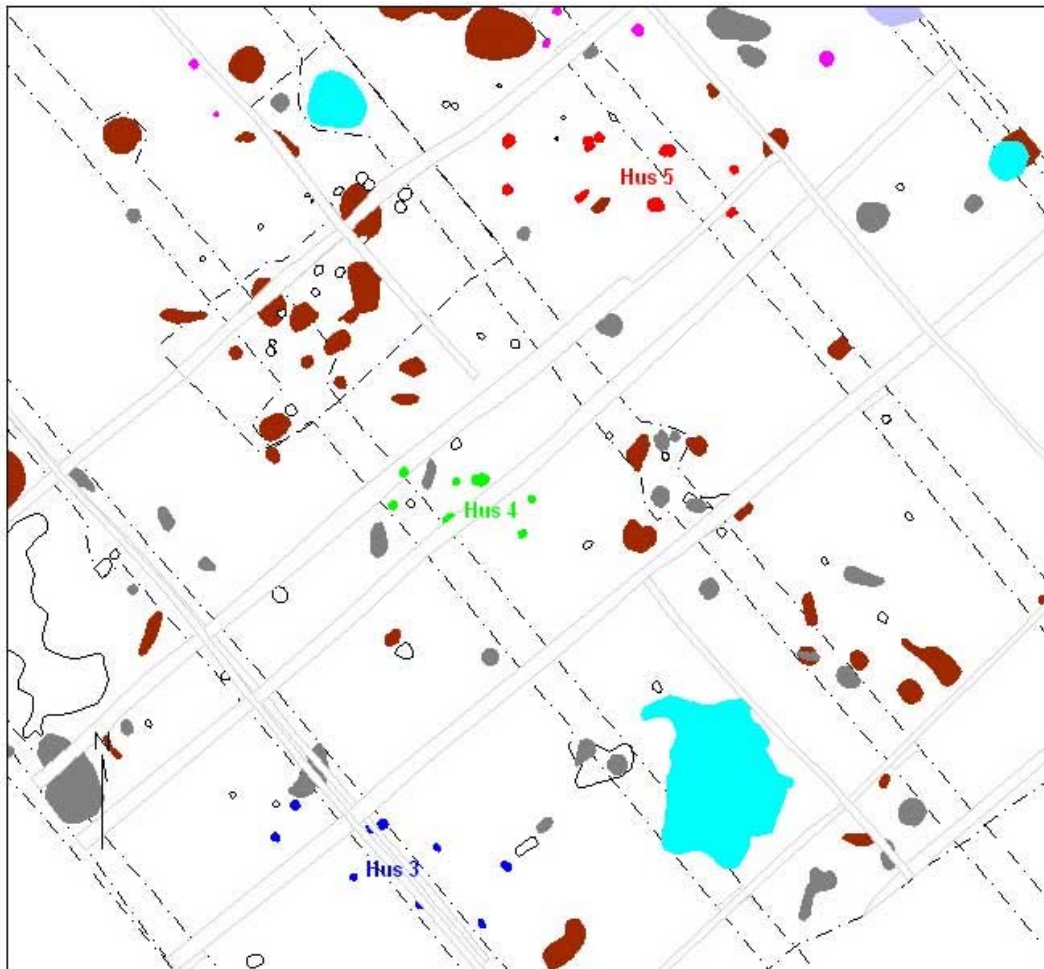
Vi har fundet i alt 5 huse til beboelse for mennesker og dyr fra tiden umiddelbart før Kristi fødsel. Beboelseshuse var i jernalderen konstrueret på en lidt anden måde end huset fra yngre stenalder, som er beskrevet ovenfor. I jernalderen byggede man lange smalle huse, såkaldte langhuse, hvor to parallelle rækker af tagbærende stolper bar et stråtag, mens væggene kunne være plankebyggede, bestå af tæt stillede stolper beklasket med ler eller være en tørvemur opbygget af græstørv fra et nærliggende vådområde. Indenfor i langhusene, som næsten altid har været orienteret med længdeaksen øst-vest, boede menneske i vestenden, mens husdyrene kunne opstaldes i vestenden i vinterhalvåret.

De 5 langhuse kan ikke alle være samtidige, idet to af hustomterne (Hus 6 og 7 på Felt 2) er fundet oven i hinanden. Det vil sige at det ene af disse to huse afløste det andet, da det var blevet tid til at forny de bærende trækonstruktioner.



Kort: Oversigtsplan over Hus 6 og Hus 7 fundet på Felt 2 (to faser af samme bygning). De blå pletter angiver stolpehullerne fra den bærende konstruktion i Hus 6 mens de røde pletter angiver det tilsvarende i Hus 7. (LMC, SVM)

De øvrige jernalderhuse ligger spredt ud hver for sig, og kan derfor godt have dannet ramme om et lille fællesskab, hvor et par familier boede sammen og deltes om pladsen og arbejdet i marken. På en sådan boplads har der været gravet et utal af store og små huller, der har fungeret som alt fra brønde og lertagningsgruber til madlavningsovne og affaldsdepoter.



Kort: Bopladsområdet på Felt 1 med Hus 3, 4 og 5 (hhv. blå, grønne og røde pletter angiver den bærende konstruktion i husene) samt brønde (lyseblå plamager), jordovne (mørkegrå plamager) og gruber til lertagning og affaldsdeponering (brune plamager). (LMC, SVM)

På Felt 2 opdagede vi imidlertid to nedgravninger, der havde haft en mere højtidelig funktion. Nedgravningerne har sandsynligvis forbindelse til de to huse, som blev fundet oven i hinanden (Hus 6 og 7).

Lige syd for sporene af det hegn, som har omkranset gårdspladsen til de to hustomter, fandt vi en lav nedgravning fyldt med aske, trækul og små stykker af brændte knogler. Lige ved siden af var der gravet et lille hul, hvor der var stillet et lerkar ned. Nede i dette lerkar, hvoraf moderne pløjning desværre kun havde levnet de nederste få cm, lå flere brændte knogler.

Knoglerne viste sig at stamme fra et menneske, og der er derfor ingen tvivl om at nedgravningen med trækul har fungeret som bålplads for en ligbrænding, hvorefter de brændte rester af den afdøde er blevet pillet ud af ligbålet og lagt i en urne, som efterfølgende er blevet gravet ned lige ved siden af brændingspladsen.

Almindeligvis finder vi oldtidens grave samlet på gravpladser, sådan som det for eksempel var tilfældet kun 200 meter henholdsvis øst og nordøst for Kærup Parkvej. På disse to nærliggende lokaliteter har vi tidligere gjort fund af henholdsvis en klynge brandgrave fra Bronzealderen og en gravplads med jordfæstegrave fra Yngre Romersk Jernalder.

Arkæologer har dog flere gange tidligere fundet enkelt liggende grave på eller i helt tæt forbindelse med en boplads. Disse enkle, og for os i dag noget uhøjtidelige, begravelser ikke langt fra bopladsens affaldsdynger og dyrefolde var, i perioden kort før Kristi fødsel, åbenbart en almindelig og acceptabel måde at tage afsked med et familiemedlem på.

## 4. Undersøgelsens perspektiver

De senere års byggeaktiviteter i hele landet har betydet, at også vi arkæologer har haft travlt, og der er i løbet af ganske få år blevet indsamlet meget store mængder ny arkæologisk viden. Dette er udstykningen af Kærup Gods' jorde et godt eksempel på, fordi vi her har fået mulighed for at udgrave hele kulturlandskaber og landsbyer i et stort område, og undersøgelsen af lokaliteten Kærup Parkvej kan nu også bidrage til dette billede af et, selv i oldtiden, tæt bebygget område.



Foto: Det kan i dag være svært at få et indtryk af området som et fredeligt forhistorisk landbrugssamfund.

De spredte spor efter bosættelser i yngre stenalder er stadig fåtallige i Kærup-området, til trods for at der i de omkringliggende moseområder gennem tiden er fundet talrige nedlæggelser af flintøkser og lerkar. Med bopladsen på Kærup Parkvej er tilstedeværelsen af endnu en generation stenalderbønder blevet påvist, og således endnu et hul i vores viden om oldtidens liv og levned på Kærup-egnen udfyldt.

Langhusene fra den midterste del af jernalderen er særdeles vigtige brikker i det fine billede af oldtidens Kærup, som vi de seneste år har arbejdet på at få skabt.

På Sjælland finder vi som oftest kun hustomter bevaret i form af nedgravninger til bygningens tagbærende konstruktion, hvilket umiddelbart næppe kan bidrage med ny væsentlig viden om jernalderbøndernes huse og livsførelse.

Men denne antagelse er gjort til skamme, for ved hjælp af analyser af indholdet af planterester og korn i husenes stolpehuller, har vi endelig fået større indsigt i, hvordan jernalderbønderne indrettede sig, og hvilke typer afgrøder de dyrkede til dem selv og deres dyr. Derfor skal også de huse, som vi har fundet på Kærup Parkvej underkastes naturvidenskabelige undersøgelser i stil med dem, der er blevet udført på andre jernalderhuse i området.

Allerede nu kan vi antage at husene på Kærup Parkvej ikke har været indrettet på samme måde, som de gårdsanlæg med to sammenhørende bygninger, vi kender fra den yngre del af jernalderen i området. Husene på Kærup Parkvej ligger placeret enkeltvis, og derfor har den enkelte gård haft alt samlet under et tag, i stedet for at have en separat staldbygning.

Foruden spændende detaljer om jernalderens husindretning ved Kærup bidrager jernalderbopladsen på Kærup Parkvej til vores viden om jernalderens bebyggelsesmønster på Sjælland generelt.

Ligesom at Kærup-området kan indføjes i vores billede af de komplekse sociale og økonomiske samfundssystemer, der i løbet af århundrederne omkring Kristi fødsel udviklede sig på Sjælland. De mange udgravninger ved Kærup bidrager, set i forhold til hele Danmark, altså til billedet af oldtidens bebyggelsesmønstre gennem flere årtusinder og indenfor et stort areal. Udgravningerne her er med til at nuancere vores billede af hvordan oldtidens bønder udnyttede af de givne landskabstyper og naturlige ressourcer forskellige steder i landet.

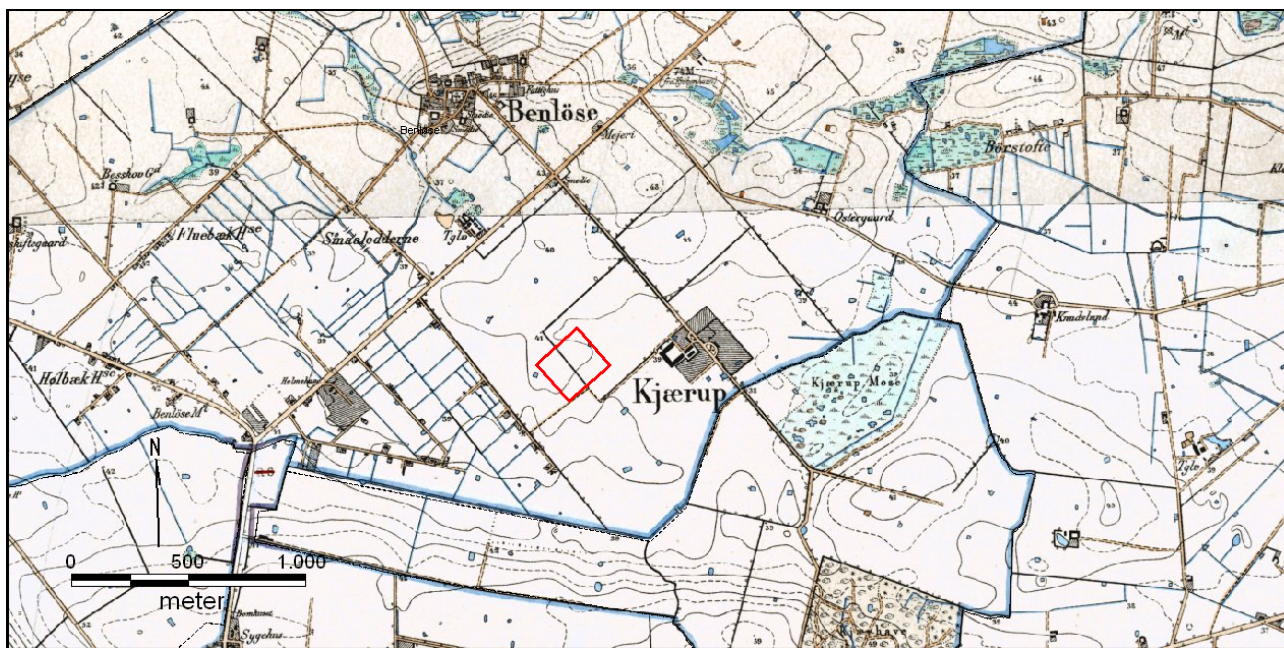
## 5. Baggrund og begrundelse for udgravningen

Allerede forud for forundersøgelsen på Kærup Parkvej havde de seneste års talrige arkæologiske undersøgelser påvist at jorderne omkring Kærup Gods har været et tæt beboet område gennem hele forhistorien. Fund af omfangsrige bopladser med op til 30 velbevarede hustomter og gravpladser fra flere forskellige forhistoriske perioder har fortalt historier, om hvordan man levede og døde på Midsjælland længe inden byen Ringsted blev grundlagt.

Derfor anbefalede Sydvestsjælland Museum i foråret 2008, at området blev undersøgt i henhold til Museumslovens §27, og forundersøgelsen bekræftede at, der på arealet havde været en livlig menneskelig aktivitet med bosættelser i løbet af to adskilte perioder af oldtiden. Der blev planlagt 2 interesseområder på arealet, indenfor hvilke aktiviteterne syntes særlig intens, og i sommeren 2008 blev disse områder.

## 6. Landskabet

Lokaliteten Kærup Parkvej ligger ved Ringsted få hundrede meter nord for (E20), på området mellem Benløse By og Kærup Gods.



Kort: Kortudsnit af Kærupområdet i 1700-tallet, rød indramning markerer lokalitetens beliggenhed. (SvmKomSogn 24/11 2008).

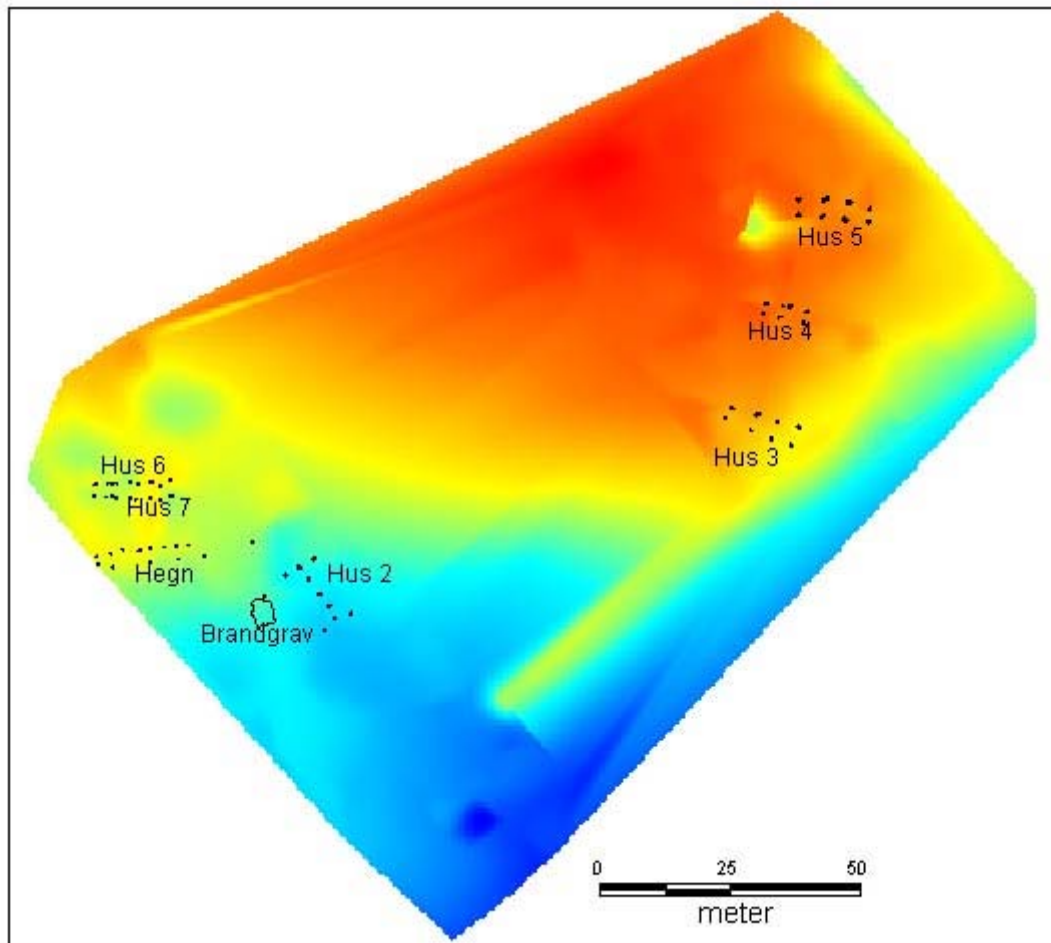
Arealet ligger på en mindre forhøjning, der stiger svagt mod nord. Generelt er området lidt lavere beliggende end terrænet mod nord og vest, men både mod øst og syd kunne der fugtige lavninger, hvoraf i hvert fald den sydlige (ud mod Kærup Parkvej) stadig var våde. I oldtiden har der på området strakt sig en mindre landtange fra nord mod syd omgivet af fugtige enge og vådområder mod øst, vest og syd.

Undergrunden veksler fra mindre områder med gulligt og rødbrunt sand og grus til rødbrun ler uden store forekomster af sten.

Hele området omkring Kærup og Benløse synes at have været præget af små lave og tørre højdedrag, adskilt af fugtige lavninger.

Undergrunden veksler fra mindre områder med gulligt og rødbrunt sand og grus til rødbrun ler uden store forekomster af sten.

Det er bemærkelsesværdigt at man i de to oldtidsperioder, som vi har fundet bosættelsesspor efter ved denne undersøgelse, ikke har foretrukket præcis de samme jordbundsforhold og beliggenheder i landskabet. På højdemodellen over arealet kan man tydelig se at Hus 2 (huset fra yngre stenalder) har været bygget på det sandede lave område lige ned til den våde lavning, mens jernalderens langhuse Hus 3, 4, 5, 6 og 7 (de øvrige huse, som er markeret på modellen nedenfor) alle har været placeret højt men ikke på toppen af den lave knold af kompakt moræneler.



Højdemodel over arealet SVM 01177: Rødlige farver er højest, mens blålige farver er lavere liggende terræn. For overblikkets skyld er kun huse, hegn og brandgraven markeret på modellen. (LMC, SVM).

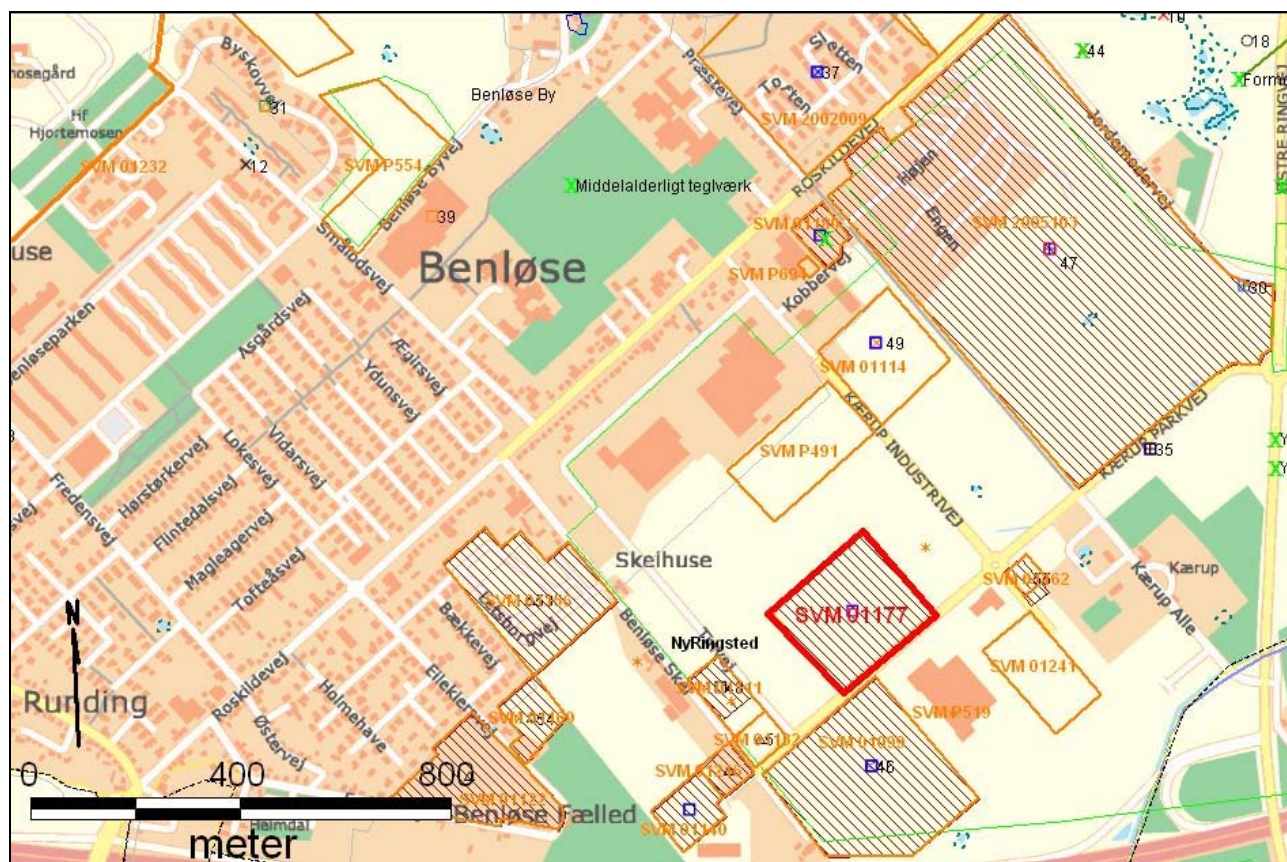
## 7. Andre fortidsminder i området (fortidsmindelandskabet)

I området omkring lokaliteten er der fundet intensive spor efter menneskelige aktiviteter fra samtlige oldtidsperioder med landbrugsøkonomi. Hvilket betyder at fundene fra Kærup Parkvej passer fint ind i nærområdets mange veldokumenterede forhistoriske bosættelser og gravpladser. Umiddelbart syd for det aktuelle areal (på den anden side af Kærup Parkvej) er der fundet et bopladsområde med 7 huse fra sen førromersk jernalder (altså samtidig med jernalderhusene fra Kærup Parkvej) (SVM 01099, sb.040202-46).

På området mod nordøst blev ved en lejlighed udgravet 72 huse fra jernalderen, 11 jernaldergrave samt 2 huse fra yngre stenalder (SVM2005103, sb.040202-47), mens der ved to andre mindre udgravninger blev fundet hhv. 2 huse og 1 staklade fra germansk jernalder samt et hus fra yngre

stenalder (SVM 01114, sb.040202-49) og et enkelt ældre jernalderhus med tilhørende værstedsovråde (SVM 01180, sb.040202-57).

Endelig er der også nord for Roskildevej fundet spredte bosættelsesspor fra yngre bronzealder og middelalder (SVM 2002009, sb.040202-37).



Kort: Kortudsnit over Kærupområdet. Lokaliteten Kærup Parkvej er markeret med rødt, mens øvrige undersøgelser i området er markeret med orange (SvmKomSogn 24/11 2008).

Det er muligt at orientere sig nærmere om områdets arkæologiske fund via [www.dkconline.dk](http://www.dkconline.dk) ligesom rapporterne fra undersøgelserne løbende lægges på Sydvestsjællands Museums hjemmeside [www.vestmuseum.dk](http://www.vestmuseum.dk)

## 8. Udgravningens data

På baggrund af den arkæologiske forundersøgelse foretaget på lokaliteten Kærup Parkvej (journal nr. SVM 01177) i perioden d. 7/4 til d. 22/4 2008 blev der udpeget to interesseområder (Felt 1 og 2) indenfor hvilke der i perioden d. 26/5 til d. 8/7 2008 blev udført en arkæologisk undersøgelse af de forhistoriske anlæg på stedet.

Undersøgelsen blev udført af Sydvestsjællands Museum under daglig ledelse af Mag.Art. Lehne Mailund Christensen. Der deltog yderligere 3 arkæologistuderende og en Cand. Mag. i udgravningen, mens maskinkraft til fladeafrømning af muldjord og nedgravning i dybe brønde blev leveret af Sorø Maskinudlejning.

Der er fra KUAS's side blevet godkendt et budget til de naturvidenskabelige undersøgelser, som er blevet sat i værk, men som endnu ikke er færdige.

## 9. Udgravningens metode

Efter muldjorden var blevet gravet af indenfor de to udgravningsfelter, blev alle anlæg, som fremstod som mørke pletter i undergrunden, tegnet i målfast fladetegning på vandfast A3-folie i 1:100. Herefter blev fladetegningerne af de to felter fæstnet ved hjælp af indtegnede punkter, hvis position blev indmålt af en landmåler. Alle anlæg, der var blevet opdaget og tegnet på fladetegningen blev tildelt fortløbende numre (A-nr.) og efterfølgende undersøgt og registreret. Dette gjorde vi ved at snitte hvert anlæg med skovl og skelske og derefter tegne og beskrive snittet, således at anlæggets størrelse, form og funktion kunne afgøres og dokumenteres. Kun anlæg fra oldtiden blev beskrevet.



Foto: A990 (brønd fra yngre stenalder) tegnes i fladen inden den udgraves. (SVM d.16/6 2008)

Snittene blev dokumenteret ved hjælp af beskrivelser af jordens farve og konsistens samt tegning i 1:20. Hvis det enkelte anlæg var del af en erkendt konstruktion (såsom et hus) blev snitte også dokumenteret med foto (digital, farvedias og S/H). Desuden blev de er kendte konstruktioner fotodokumenteret med oversigtsfoto (digital, farvedias og S/H).

De store gruber, grubekomplekser og dybe brønde på de to felter blev alle snittet med en stor minigraver, som under nøje overvågning kunne snitte disse anlæg hurtigere, sikrere og bedre end hvis det skulle forsøges med håndredskaber. Efter snitningen med maskine blev anlæggene ligesom de øvrige anlæg beskrevet og dokumenteret. Herefter blev der eventuelt udtaget prøver og fund, hvorpå de dybe nedgravninger blev dækket til igen.



Foto: En brønd (A50) bliver dokumenteret ved tegning og beskrivelse (SVM /6 2008)

De 6 større plamager af bevaret kulturlag på Felt 2 blev undersøgt ved prøvehuller i form af kvadraterfelter. Disse felter (M1-M12) blev udlagt spredt i de forskellige kulturlag og udgravet med ske.

Det viste sig ved denne lejlighed at det ene kulturlag (A940) var en brandplet med tilhørende urnegrav (A1000) og denne begravelse blev derfor snittet med ske og urnen taget op i præparat (se forsidefoto). Desværre var der ikke mange cm bevaret af hverken brandplet eller urne, men graven hører formodentlig til de to faser af et jernalderhus (Hus 6 og 7) få meter nord for.

Genstandsfund blev efter dokumentation af anlæggene optaget og tildelt X-nr. i den fortløbende fundliste.

## 10. Dataliste

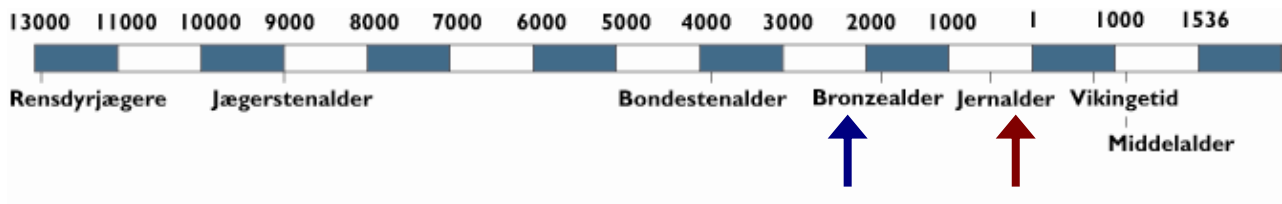
Lokalitetens navn er Kærup Parkvej,  
Jour.nr. SVM 01177-1 og SVM 01177-2,  
Sb.nr. 040202-56.

Undersøgelsen blev gennemført af Sydvestsjælland Museum, hvor originaldokumentation i form af fladetegninger i 1:100, detailtegninger i 1:20, logbog, fotos (digital, farvedias og S/H) forefindes.

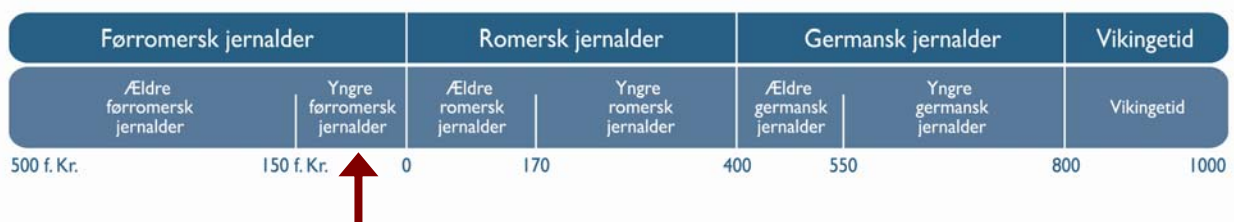
Genstandene er opmagasineret på Sydvestsjælland Museum.

Undersøgelsen blev betalt af Bygherre.

# 11. Tidstavler



**Generel tidstavle over oldtiden i Danmark:** Blå pil viser dateringen af bopladsen fra yngre stenalder. Rød pil viser dateringen af bopladserne fra ældre jernalder.



**Detaljeret tidstavle over jernalderen:** Rød pil viser dateringen af bopladserne fra ældre jernalder.

# 12. Litteratur

Boas, N.A. 1993. Late Neolithic and Bronze Age Settlements at Hemmed Church and Hemmed Plantation, East Jutland. *Journal of Danish Archaeology vol. 10, 1991*. Odense.

Jensen, J. 2001. Danmarks Oldtid. *Stenalder 13.000 f.Kr.-2000 f.Kr.*. København.

Jensen, J. 2003. Danmarks Oldtid. *Ældre Jernalder 500 f.Kr.-400 e.Kr.* København.