

SVM1265 Storebælt Rasteplads, Korsør sogn, Slagelse herred, tidl. Sorø amt. Sted nr. 04.03.08. Sb.nr. 129.

Kampagne: 20-04-2009 KUAS nr. 2009-7.24.2/SVM-0008



SVM01265-1. Søgegrøft med spor af den fossile fjordbund.

Forundersøgelse af 9700 kvm. stort område. Hele området var stærkt forstyrret af gamle vejforløb, jernbane og gravede diger samt beplantning. Der fandtes ingen spor af kulturhistorisk interesse.

Indhold

Abstract	2
Undersøgelsens forhistorie	2
Administrative data	3
Topografi, terræn og undergrund	3
Målesystem	4
Øvrige data	5
Udgravningsmetode	6
Undersøgelsens resultater	6
Fremtidigt arbejde på stedet.....	6
Anlægsliste	6
Tegningsliste	7
Fotoliste	7
Bilag 1. Oversigtskort med tegnforklaring	
Bilag 2. Oversigt over gittertegninger GT01-GT02	
Bilag 3. Felttegninger i fast målestok 1:200	
Bilag 4 Feltfotos.	

Abstract

Kampagne: 20-04-2009

Ved forundersøgelsen af ca. 9700 kvm. lige øst for det gamle færgeanlæg ved Halskov, blev der ikke fundet spor af kulturhistorisk interesse. Hele området var stærkt præget af gamle vejforløb, jernbane, diger og beplantning, derfor kunne der flere steder slet ikke foretages gravning med maskine.

Undersøgelsens forhistorie

Kampagne: 20-04-2009

Den 10. februar 2009 anmodede bygherre Sydvestsjælland Museum om en udtalelse i henhold til Museumslovens § 25 angående skjulte fortidsminder på arealet. Dette skete forud for et planlagt anlægsarbejde i forbindelse med anlæg af rasteplads, støjvold og jorddepot ved Halskov. Budget for forundersøgelsen blev udarbejdet af Sydvestsjællands

Museum og sendt til Kulturarvsstyrelsen, hvorfra en godkendelse blev modtaget den 24. februar 2009. Forundersøgelsen blev foretaget fra den 20. til 21. februar 2009.

Administrative data

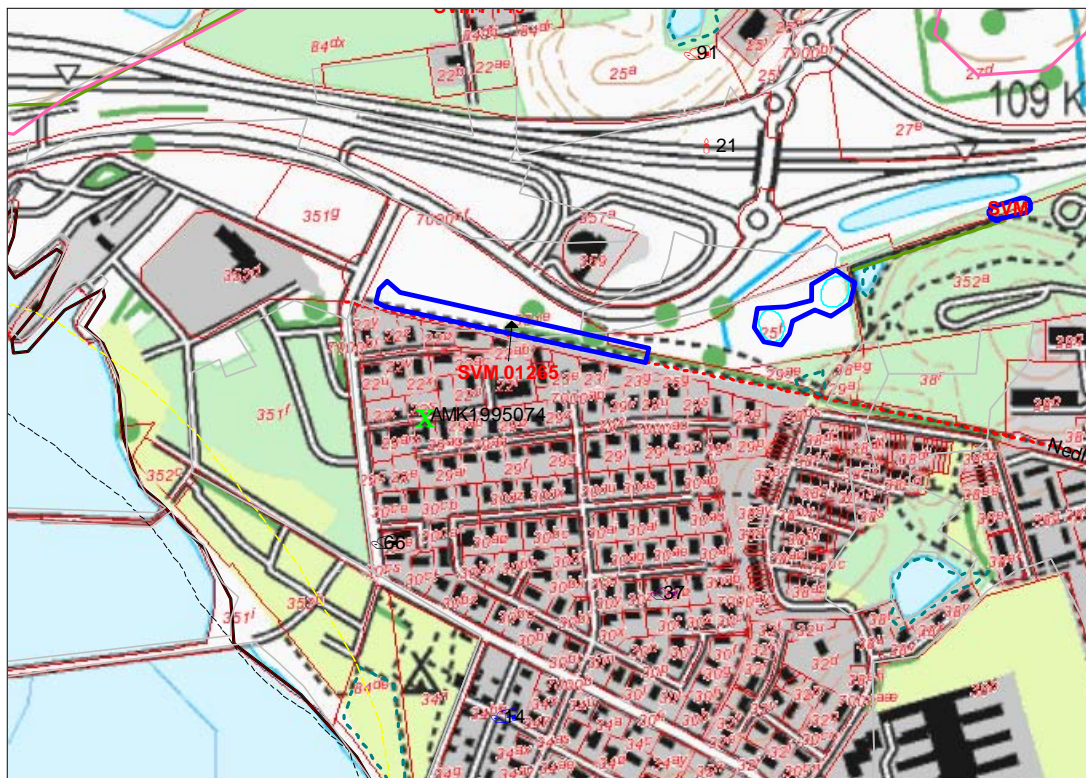
Kampagne: 20-04-2009

Ved forundersøgelsen deltog Stud.mag. Maria Løvgreen Berg og Klaus S. Hvid (Daglig leder). Maskinkraft blev leveret af Vækst og Miljø, og opmåling blev foretaget af Bo Jensen fra landmålerfirmaet DKS, Sorø.

Topografi, terræn og undergrund

Kampagne: 20-04-2009

Lokaliteten Storebælt Rasteplads ligger lige syd for Vestmotorvejen ved Afkørsel 43 Halskov. Mod vest afgrænses området af resterne af det gamle færgeanlæg, mod nord af motorvejen og diverse rundkørsler og veje, mod syd af beboelsesområde og mod øst af et jævnt stigende terræn med diverse beplantninger og hegn. Hele sagsarealet er meget præget af tidligere anlægsarbejder i forbindelse med færgeanlægget og motorvejen, hele vejbyggeriet ligger højt på materiale af tilført jord. I hele den sydlige del af området løber den gamle jernbanedæmning, hvor jernbaneskinneerne stadig ligger, og umiddelbart op af denne mod nord ligger en bred grøft. Desuden er en stor del af det sydlige område stadig beplantet. Hele dette område kunne ikke prøvegraves af ovennævnte årsager. Det østlige område syd for den anlagte sø er præget af dybe kanaler, og også her måtte vi opgive at prøvegrave. Kun i det midterste af sagsarealerne hvor to mindre søer skal anlægges var det muligt at foretage en prøvegravning. Dette område lå meget lavt og uforstyrret - noget tydede på, at vi her kom ned i sandbunden fra den oprindelige fjord (Kort 1).



SVM01265-1 Kort 1. Kortudsnit over undersøgelsesområdet. De tre sagsarealer er markeret med blå.



SVM01265-1. Søgegrøften med den lysegrå fossile fjordbund af sand. Bemærk køresporene.

Målesystem

Kampagne: 20-04-2009

De i alt 4 udlagte punkter i søgegrøften blev indmålt med GPS indenfor en nøjagtighed på et par centimeter.

Landmålerpunkterne blev modtaget pr. mail i System 34 Sjælland og blev derefter konverteret til KP2000 Sjælland ved hjælp af programmet MIFTrans 2006. Punkterne blev gemt under Z:\Arkæologi\Journal\01257 Jernbanen Balstrup N\GIS\Kp2000Sj under navnet "SVM01165-1_KP2000".

Fladetegningerne i 1:100 blev scannet ind, og ved hjælp af Adobe Photoshop blev de enkelte søgegrøfter delt op og gemt som PNG-filer under Z:\Arkæologi\Journal\01265 Storebælt Rasteplads\GIS\Kp2000Sj".

I MapInfo blev arbejdsområdet "SVM01265-1_Rentegning.wor" oprettet, og de indscannede tegninger blev åbnet som rastertegninger i PNG-format og derefter orienteret vha. GPS-punkterne. Herefter blev alle anlæg og data på felttegningerne digitaliseret. De anvendte stamtabeler "Anlæg", "Felter", "Muld" og "Undergrund", alle forespørgsler samt arbejdsområder blev gemt i undermappen "Kp2000Sj".

Alle anlæg på felttegningerne blev optegnet med værktøjsknappen "Polygon", og i den tilhørende database "Anlæg" blev følgende kolonnefelter udfyldt : "T" med tegningsnummer, "Type" med typebetegnelse og "SVM" med journalnummeret.

I tabellen "Felter" blev søgegrøfterne rentegnet med værktøjsknappen "Polygon", og her blev grøftnummer og journalnummer indtastet hhv. i kolonnerne "Felt" og "SVM" i den tilhørende database.

I rentegningen blev muldtykkelsen markeret med værktøjsknappen "Symbol", en sort stjerne, og i den forbindelse blev muldtykkelsen indskrevet i den tilhørende tabel.

I rentegningen blev undergrunden ligeledes markeret værktøjsknappen "Symbol", en gul trekant, og samtidig blev undergrundsbeskrivelse indtastet.

Der blev lavet forespørgsler på hver enkelt anlægstype, der fremkom ved rentegningen. I dette tilfælde var der kun en anlægstype: "Vandteknisk anlæg".

Herefter blev alle forespørgsler og tabeller med undtagelse af "Muld" og "Undergrund" åbnet, således at der kunne udarbejdes et kortlayout, hvor de forskellige anlægstyper og søgegrøfter kunne angives med forskellige farver. Farvekodningen af de forskellige anlæg kan ses i de medfølgende bilag.

I et nyt arbejdsområde kaldet "SVM1265-1_Grid.wor" blev der oprettet et gitter med fem celler på 80 x 80 meter. Herefter blev hver gitter underopdelt i to dvs. 80 x 40 meter. Hvert felt svarende til 80 x 40 meter fik et gittertegningsnummer f. eks. GT01. I dette tilfælde blev der givet fra GT01 til GT02.

De opdelte celler med tegninger blev udprintet som PDF i fast målestok 1:200 og gemt under "Z:\Arkæologi\Journal\01265 Storebælt Rasteplads\Viden"

Herefter blev der oprettet et nyt kortlayout, hvor hele det rentegnede felt, gitteret, en tematisk tegnforklaring, nordpil samt målestok blev sat ind. Dette kortlayout blev også printet ud som PDF og gemt under "Z:\Arkæologi\Journal\01265 Storebælt Rasteplads\Viden".

Øvrige data

Kampagne: 20-04-2009

Under forundersøgelsen var vejret klart med sol og fra 12 til 15 grader, iagttagelsesforholdene var gode og undergrunden var stadig fugtig.

Som allerede nævnt var der på grund af tidligere anlægsarbejder og regulering flere steder ikke muligt at foretage prøvegravninger.

Udgravningsmetode

Kampagne: 20-04-2009

Ved afrømningen af overjorden blev der anvendt en gravemaskine påmonteret en 2 meter bred planérskovl, og fremkomne strukturer i undergrunden blev ridset ind. Vi trak en lang grøft på ca. 90 meters længde.

Fladetegning af grøften med strukturer blev foretaget på A3 tegnefolie i målestok 1:100, og i grøften blev der for hver 40. meter udsat målepunkter til senere indmåling med GPS.

Da vi hverken stødte på anlæg eller fund af kulturhistorisk interesse, blev der ikke foretaget yderligere i sagen.

Undersøgelsens resultater

Kampagne: 20-04-2009

Der blev ved forundersøgelsen ikke lokaliseret spor af arkæologisk interesse på sagsarealet, men noget tydede på, at vi lokaliserede den fossile fjordbund fra den tidligere Halskov Fjord.

Fremtidigt arbejde på stedet

Kampagne: 20-04-2009

Da hele området er præget af intensiv bebyggelse og regulering, tyder det på, at eventuelle spor af kulturhistorisk værdi er blev ødelagt og bortfjernet. Lignende forundersøgelser ved kommende jordarbejder inden for nærområdet vil derfor næppe resultere i fund af kulturhistorisk interesse.

Sydvestsjælland Museum d. 05-05-2009

Anlægsliste

Anlæg	Hovedgruppe	Undergruppe	Datering	Fase	Tegn.	Indgår i	Består af
Kampagne: 20-04-2009							
1	Vandteknisk anlæg	Dræn	Nutid				

Tegningsliste

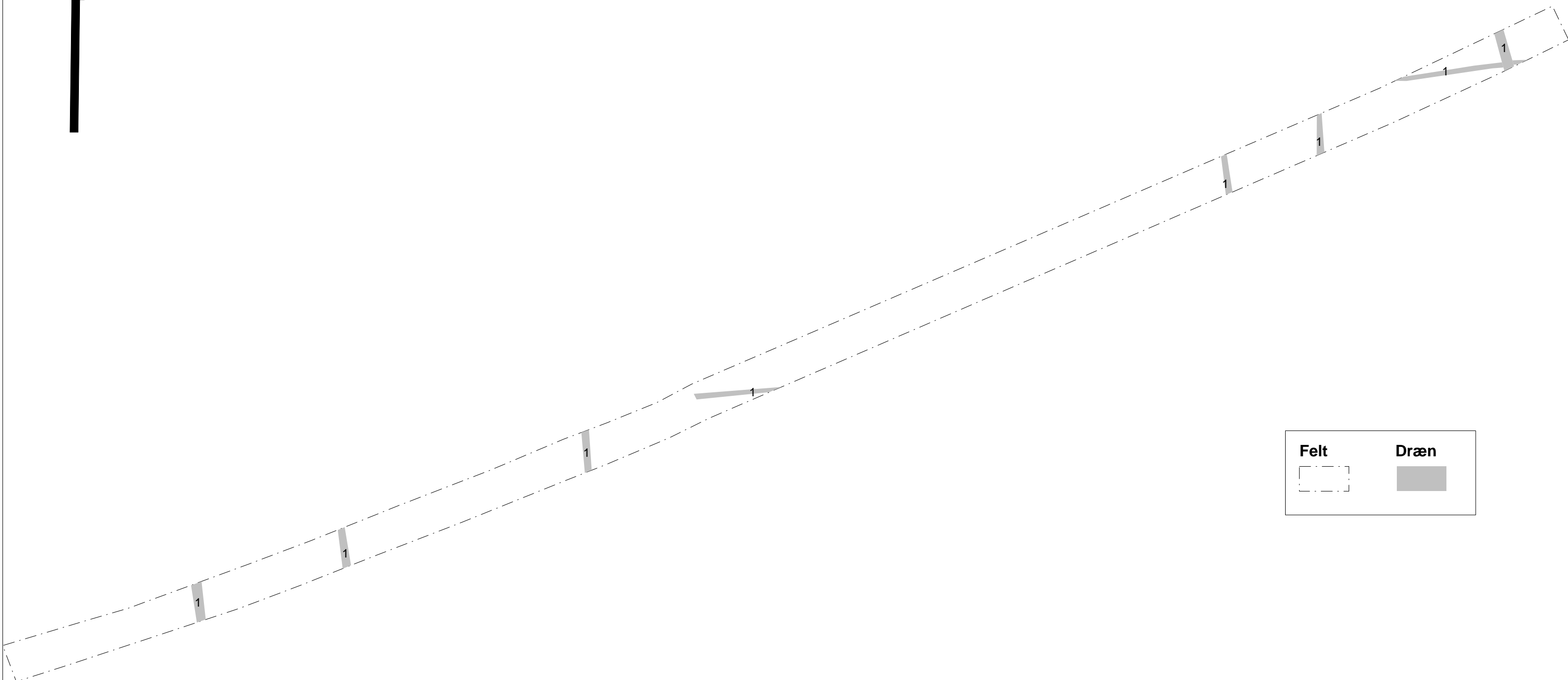
Tegning	Målestok	Type	Anlæg	Fund	Beskrivelse	Dato	Tegner
Kampagne: 20-04-2009							
1	1:100	Plantegning			Søgegrøft	20-04-2009	Maria Løvgreen Berg

Fotoliste

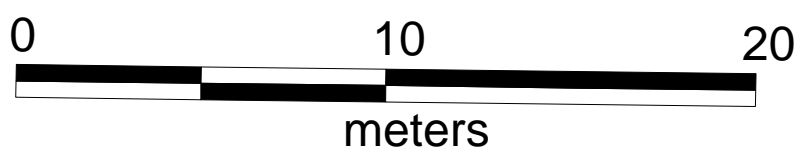
Film	Billede	Motiv	Anlæg	Fund	Filmtype	Dato	Fotograf
Kampagne: 20-04-2009							
D	1	Jenbane med fundament til signal			Dias-24x36	20-04-2009	Klaus S. Hvid
D	2	Søgegrøft fra Ø			Dias-24x36	20-04-2009	Klaus S. Hvid
D	3	Søgegrøft fra Ø			Dias-24x36	20-04-2009	Klaus S. Hvid
D	4	Sti i vestlige sagsareal			Dias-24x36	20-04-2009	Klaus S. Hvid
D	5	Gl. jernbane fra V			Dias-24x36	20-04-2009	Klaus S. Hvid
D	6	Kørespor i søgegrøft			Dias-24x36	20-04-2009	Klaus S. Hvid
D	7	Søgegrøft fra V			Dias-24x36	20-04-2009	Klaus S. Hvid
D	8	Østligt sagsareal mellem anlagt sø og dige			Dias-24x36	20-04-2009	Klaus S. Hvid
D	9	Vandfyldt dige på			Dias-	20-04-	Klaus S. Hvid

		østligt sagsareal			24x36	2009	
D	10	Anlagt sø og motorvejen - østligt sagsareal			Dias-24x36	20-04-2009	Klaus S. Hvid
D	11	Sti med beplantning - vestligt sagsareal			Dias-24x36	20-04-2009	Klaus S. Hvid
D	12	Jernbane/vej fra V			Dias-24x36	20-04-2009	Klaus S. Hvid
D	13	Jernbane/vej fra V			Dias-24x36	20-04-2009	Klaus S. Hvid
D	14	Maskine ved vestlig sagsareal			Dias-24x36	20-04-2009	Klaus S. Hvid
D	15	Maskine ved vestlig sagsareal			Dias-24x36	20-04-2009	Klaus S. Hvid

N



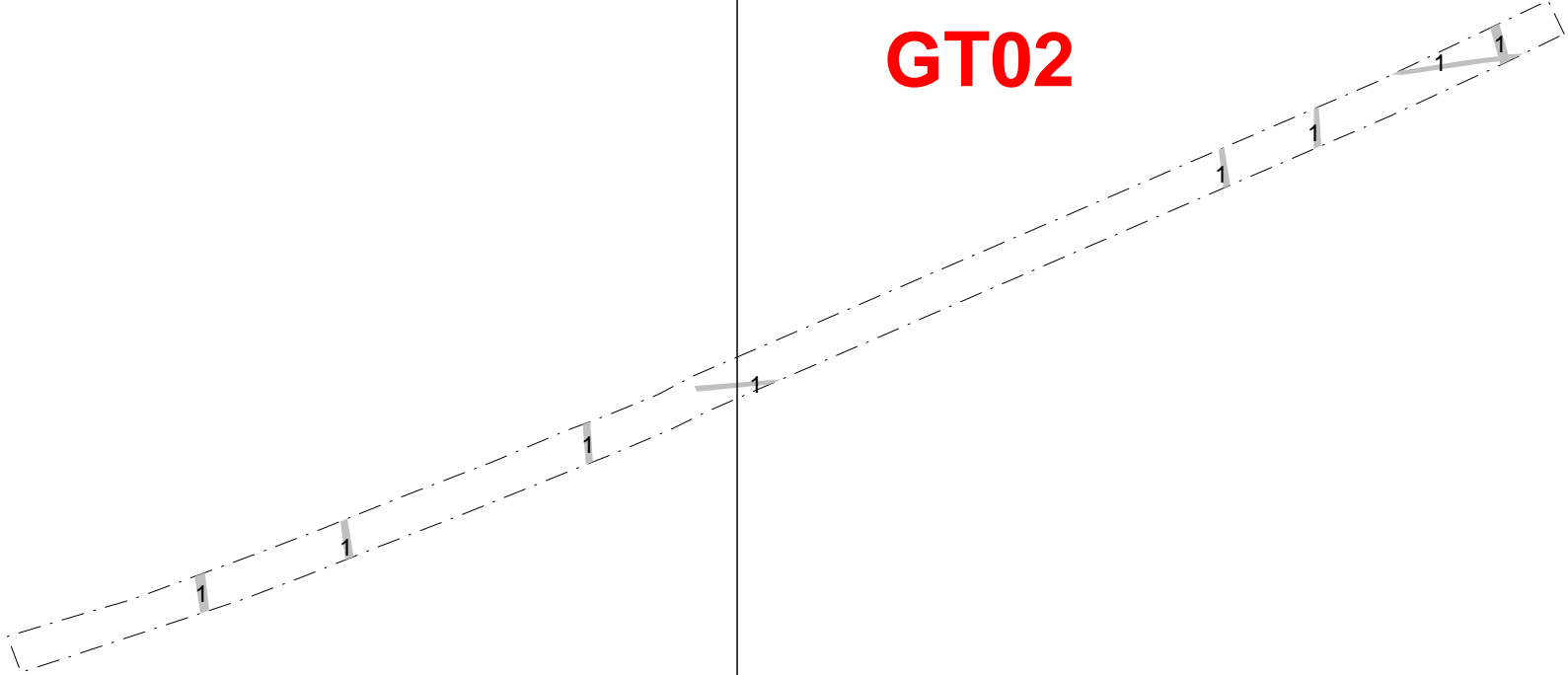
Felt	Dræn



Gitteroversigt

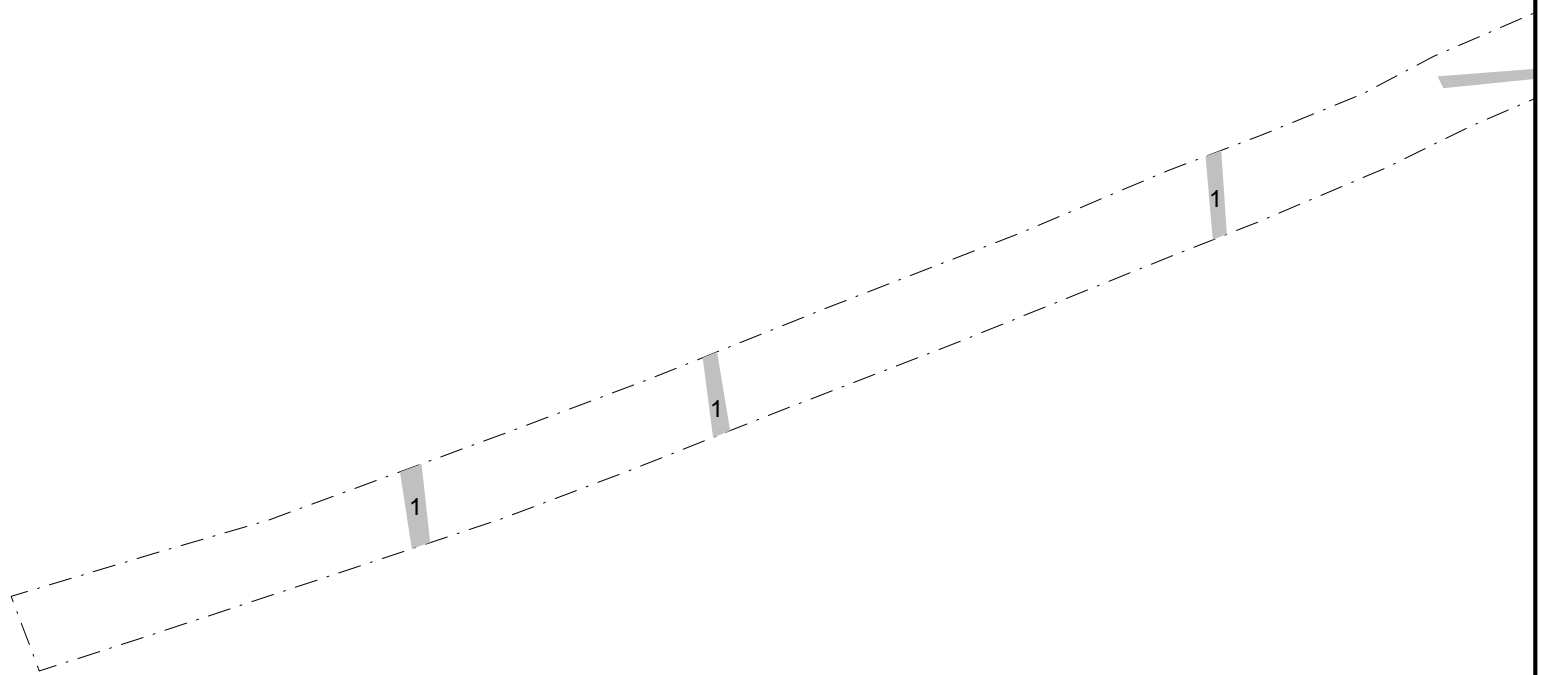
GT01

GT02



Y: 6135931

X: 444338



X: 444256

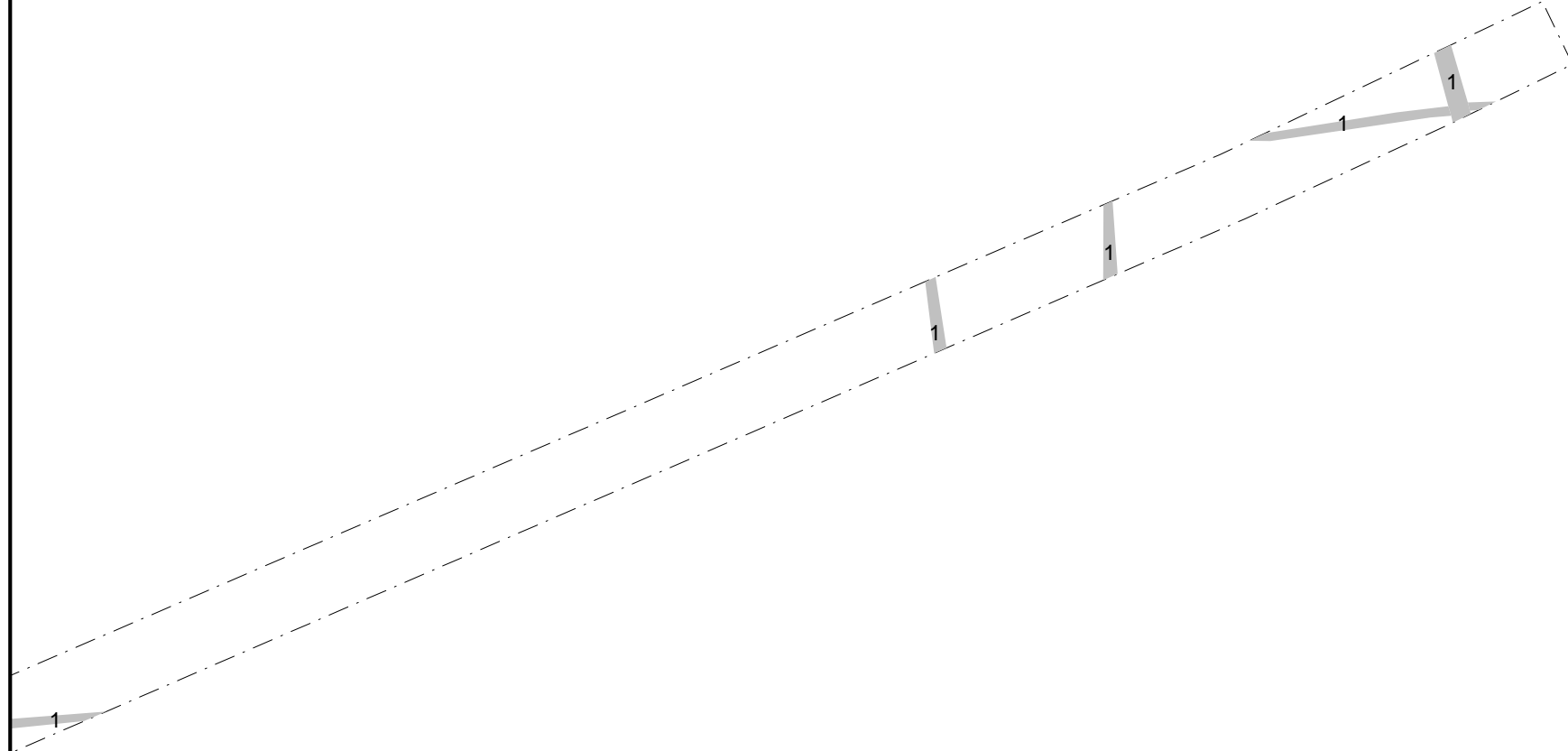
Y: 6135879



Sydvestsjælland Museum		
<small>GT01, 4180 Sorø Tlf. 57834063 Fax.</small>		
Storebælt rasteplads	J.Nr. 1265	
	Målforshold: 1:200	
Dato: 05.05.2009 / 11:44:08	Init.: KSH	

Y: 6135934

X: 444418



X: 444336

Y: 6135881



Sydvestsjællands Museum		
<small>GT02, 4180 Sorø Tlf. 57834063 Fax.</small>		
Storebælt rasteplads	J.Nr. 1265	
	Målforhold: 1:200	
Dato: 05.05.2009 / 11:46:18	Init.: KSH	

Bilag 4



01265D01.JPG



01265D02.JPG



01265D03.JPG



01265D04.JPG



01265D05.JPG



01265D06.JPG



01265D07.JPG



01265D08.JPG



01265D09.JPG



01265D10.JPG



01265D11.JPG



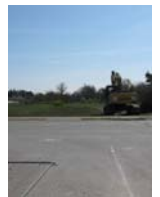
01265D12.JPG



01265D13.JPG



01265D14.JPG



01265D15.JPG