

SVM2003033 Bredekær, Tvindelstrupvej 66,

Tvindelstrup by 2h

Farendløse sogn, Ringsted herred Sorø amt, stednr. 040204 .

Tidl. SVM j. nr P104

Resultatløs prøvegravning forud for anlæggelse af 2 søer på hhv 800 og 1000 m².

Administrative data.

P104

02-07-2003 Lagt til "Vandhuller"

02-07-2003 Brev til ansøger om museumslovens §24 m.v.

02-07-2003 Modtaget tilladelse til orientering

07-07-2003 Mail fra Alexandra Lundbæk med vedhæftet brev vedr. adgang til at følge arbejdet/alternativt udtalelse.

10-07-2003 Svarbrev pr. mail til Alu@traen.com med brev som word og pdf

18-07-2003 svarmail fra Alexandra Lundbæk, KC

18-07-2003 Mail fra ejer - beder om udtalelse. KC overtaget sagen (ferie). Kort svarmail.

SVM2003033

29. juli 2003 Sagen oprettet, overført fra P104 /KC besigtigelse af området og snak med ejerne

1. august 2003 Bestilt Poul Hansen, Farendløsevej 87, til prøvegravning 6 august 2003 /KC

1. august 2003 Mail til Alexandra Lundbæk med prøvegravningstidspunkt /KC

6. august 2003 Brev til rekvirent om resultat af prøvegravning /KC

6. august 2003 Negativ prøvegravning / KC

Øvrige data: prøvegravningen blev foretaget den 6 august 2003 af arkæolog Kirsten Christensen for Sydvestsjælland Museum. Rendegraveren blev ført af Poul Hansen, Farendløsevej 87, 4100 Ringsted, 5764 0176

Topografi, terræn og beliggenhed

Det undersøgte areal ligger syd for gården Bredekær, Tvindelstrupvej 66. Begge søer skal anlægges i allerede eksisterende lavninger, som om vinteren er vandfyldte. Terrænet er en nordvendt skråning.

Undersøgelsens metode

Efter aftale med den ene ejer, Jesper Larsen, gravede 1 øst-vest gående søgegrøft gennem hver af søerne. Disse blev gravet med rendegraver med 1 m bred skovl. Den smalle skovl blev valgt da jorden er udtørret efter den tørre sommer og det derfor kunne være svært at få en 1,6 m bred rabatskovl gennem jorden. Søgegrøfternes længde er målt, men da der er ikke fremkom anlægsspor er de ikke dokumenteret ved tegning. I stedet er det sydlige endepunkt i hver ende af søgegrøfter indmålt med GPS. Muldlagets tykkelse og undergrundens sammensætning er beskrevet.

Undersøgelsens resultat

Der fremkom ingen anlægsspor i søgegrøfterne.

Søgegrøft 1: 43 m lang, ingen anlægsspor. Muldlaget er ca. 40 cm tykt og består af 25 cm pløjelag over ca 15 cm rødbrunt muld. Undergrunden består af gulgrønt let gytjeagtigt ler. Enkelte store sten i undergrunden, ellers ingen sten.

Waypoint 012, 013.

Søgegrøft 2: 36,5 m lang, Muldlaget 30 cm tykt over det lysegule undergrundssand. Den vestlige del af søgegrøften ved 27 m regnet fra øst, er et vandhul (?) som er fyldt op med mursten og marksten.

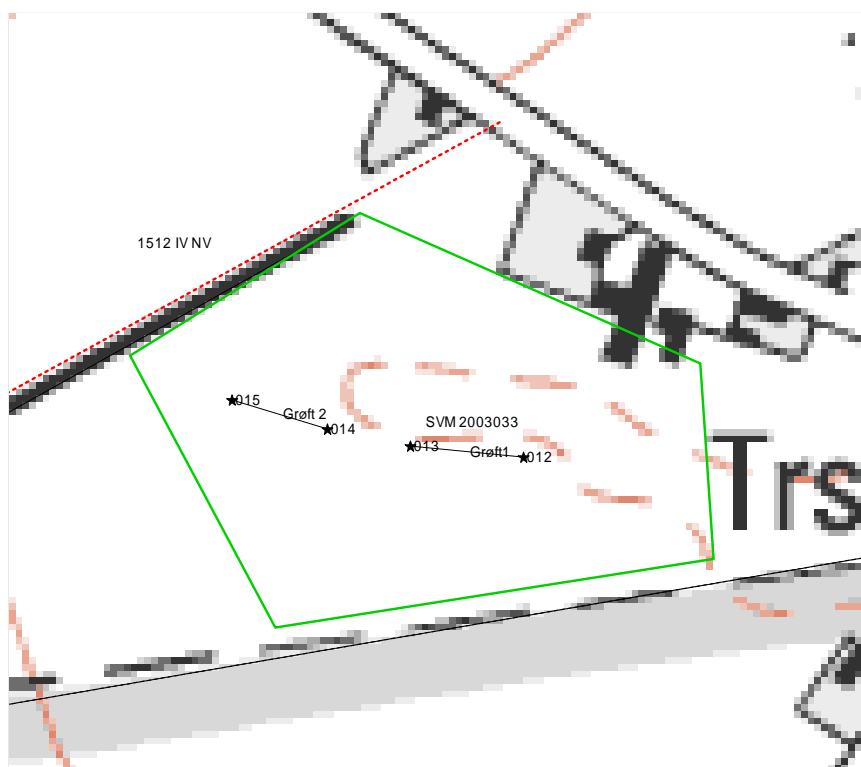
Waypoint 014, 015.

Indmålingspunkter er gemt i GPS under følgende

Waypoint 012	32U,	0681541	6141955	6 august 2003
Waypoint 013	32U,	0681499	6141959	6 august 2003
Waypoint 014	32U,	0681468	6141964	6 august 2003
Waypoint 015	32U,	0681432	6141975	6 august 2003

Sorø, den 6. august 2003

Kirsten Christensen



SVM2003033 området med søerne og søgegrøfter