

SVM2005042 Klostermarken NØ2, Klostret Ringsted jorder matr. 15t3 Klosteret, Ringsted Landsogn, område 2B9 af lokalplan 80 Ringsted Kommune KUAS j.nr FOR 2003-2123-00641.



Grube A23 under udgravning.

Indhold

Abstract.....	2
Undersøgelsens forhistorie.....	2
Administrative data.....	2
Deltagere.....	2
Lokalisering og topografi.....	2
Målesystem.....	3
Udgravningsmetode.....	3
Undersøgelsens resultater.....	4
Vurdering og evt. fremtidige tiltag.....	5
Fundliste.....	6
Anlægsliste.....	6
Fotoliste.....	10
Tegningsliste.....	11
Bilag 1: Oversigt over undersøgte områder og nedgravninger.	

Abstract.

Forundersøgelse af areal til støjvold fase 1 og 2. Denne undersøgelse gav ingen anlægsspor fra forhistorie eller middelalder på fase 1 af anlæggelsen af støjvolden. På fase 2 fremkom en mindre koncentration af gruber, kulturlag og to kogestensgruber som med forbehold tolkes som dateret forhistorisk.

Undersøgelsens forhistorie.

Forundersøgelsen kom i stand efter henvendelse fra bygherre ang. arkæologiske interesser og muligheder for at undgå forsinkelser af byggeriet. Det undersøgte areal, skulle anvendes til at anlægge en støjvold op i mod vestmotorvejen. Denne støjvold er opdelt i 3 faser. Denne undersøgelse undersøgte arealet som skal anvendes i fase 1 og 2.

Fase 1 er de første 180 meter fra Ringsted ringvej og mod øst. Fase 2 er de næste 330 meter i forlængelse af fase 1. I alt dækker det total areal 12.390,95 m²

Den arkivalske kontrol viste, at et af Midtsjællands fineste depotfund af tyndnakkede flintøkser (04.02.13 sb.55), det såkaldte "Hagelbjerggård-fund" ligger nær arealet, hvis fundsted er angivet umiddelbart sydvest for det her omhandlede areal (jf. Sydvestsjællands Museum j.nr. 2004059).

I forbindelse med anlæggelsen af naturgasledningen i den østlige del af området fandtes jernaldergruber (Danmarks længste udgravning nr. 285, 286). Og under arbejdet på vestmotorvejen fremkom anlægsspor og oldsager fra yngre stenalder og historisk tid, sb. 040202-33 og sb. 040202-34. Disse gruber sammenhæng med anlæg fra denne undersøgelse er noget usikker, i det der er tvivl om placeringen af disse tidligere fundne anlæg. Dertil kommer SVM2005014, en mindre bebyggelse fra sen førromersk jernalder med tilhørende gravplads, som museet udgravede tidligere på sommeren. Denne bebyggelse ligger placeret umiddelbart syd for fase 1 af støjvolden. Yderligere er der ved en anden forundersøgelse, ligeledes tidligere på sommeren på truffet endnu en ældre jernalderbebyggelse på den anden side af Falck-stationen. Denne bebyggelse er endnu ikke undersøgt.

Administrative data.

Efter henvendelse fra bygherre udarbejdedes et forundersøgelingsbudget som sendtes til godkendelse hos KUAS. Modtaget brev fra bygherre ang. afslutning af arkæologiske udgravninger og fremsendelse af forundersøgelingsbudget til godkendelse hos KUAS. Forundersøgelsen er betalt af bygherre efter museumsloven § 26. stk. 2

Undersøgelsen er gennemført af Sydvestsjællands Museum, hvor originaldokumentation og genstandsmateriale er arkiveret. Dette gælder dog ikke faunamateriale, der deponeres på Zoologisk Museum og antropologisk materiale, der deponeres på Antropologisk Laboratorium.

Deltagere.

Line Thorup, opmåling, snitning af anlæg og bearbejdning af opmålingsdata. Deltog i undersøgelsen 7 og 8. juli.

Jeppe Boel Jepsen, Daglig leder. Afrømning af muld, snitning af anlæg, etc. 7. juli.

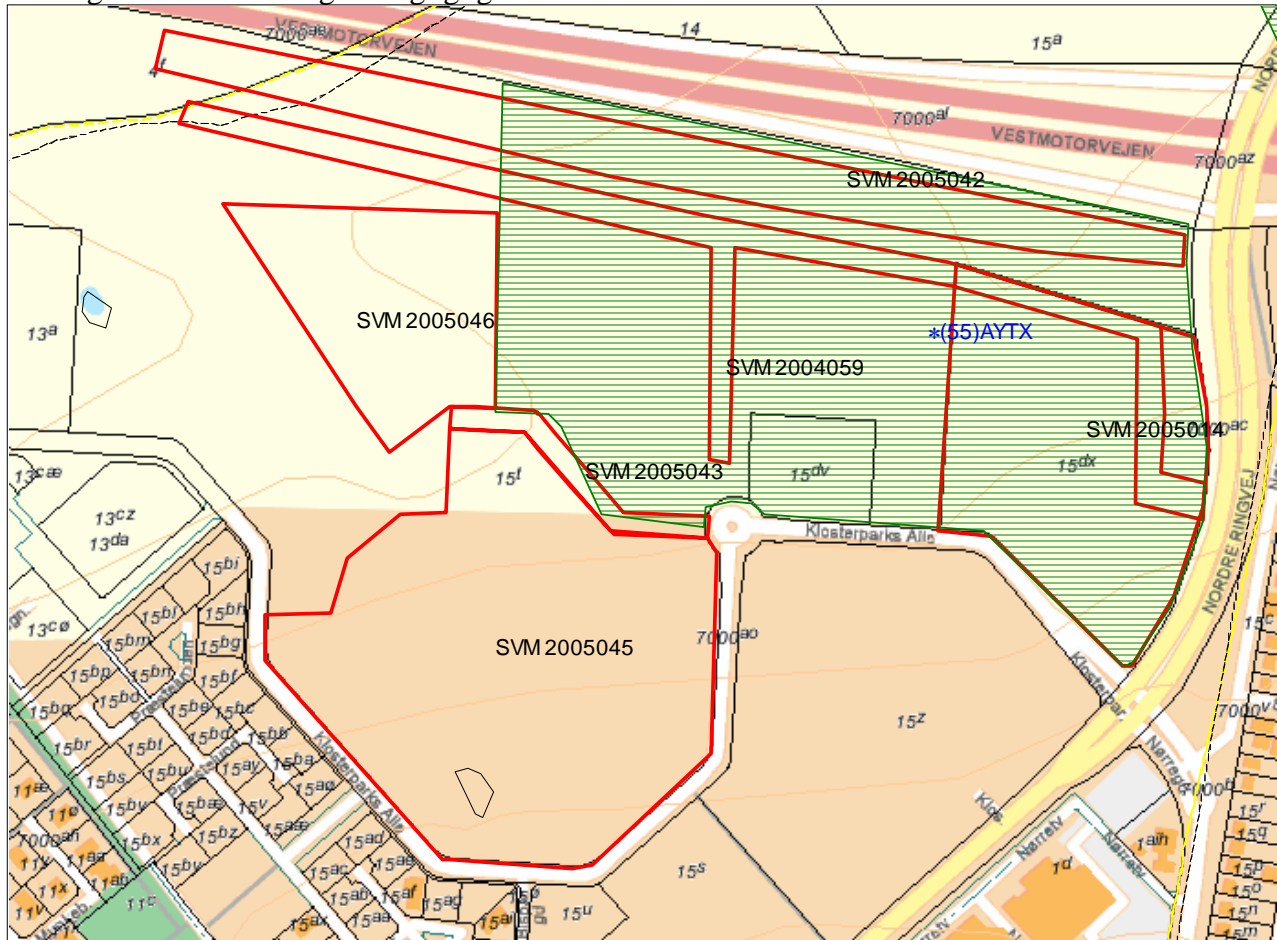
Maskinfører Christian Frederiksen med maskine Komatsu PC 210, deltog 7. juli 2005.

Lokalisering og topografi.

Arealet ligger umiddelbart op i mod vestmotorvejen på dennes sydlige side, imellem SEAS-luftledning og DONG-naturgasledning og motorvejen, som afgrænser arealet mod syd.

Arealet er fladt med undtagelse af en mindre top, 20 meter inde på fase 2 af støjvolden fra dens østlige ende. Denne top hæver sig knap 1½ meter i terrænet men strækker sig ud under motorvejen, så dens samlede areal og oprindelige udseende, kan i dag ikke vurderes.

Undergrunden var fast og let fugtigt gulhvidt sand.



SVM2005042 med øvrige fund og interesseområder.

Målesystem.

Søgegrøfterne er indtegnet i 40 m baner i forhold til et udspændt målebånd, hvor et målepunkt i hver ende er markeret. Disse punkter er indmålt af landmåler med GPS i System 34, Sjælland den 8. juli 2005 (se liste over måledata). Alle 3 koordinater er målt og z-koordinaten er den eneste nivellering, som er foretaget. Fejlfrafvisningen må betragtes at være under 25 cm.

Udgravningsmetode.

En lang grøft blev udlagt fra øst mod vest. Der var allerede udlagt en del jord på arealet i form af en mindre vold og et større jorddepot. Den lange grøft siksakker uden om begge disse jordanlæg. Udvidelser blev foretaget, hvor der blev påtruffet anlæg. På arealet som udgør støjvoldens fase 1 blev ingen anlæg, som blev bedømt som værende forhistoriske på truffet, men derimod en del agerrener med en sandsynlig datering til middelalder. Disse agerrener blev ikke undersøgt. Undervejs på dette stykke, fase 1, blev alle påtrufne anlæg, ud over agerrener undersøgt med spade, idet dette stykke modsvarer arealet hvor SVM2005014, en yngre førromersk jernalder bebyggelse og gravplads ligger umiddelbart 140 meter syd for.

To ekstra grøfter blev udlagt ud for gruppen af anlæg godt 20 meter inde på fase 2 fra den østlige ende. Netop hvor den mindre bakkeflade begynder. Den ene grøft ligger på den allerede eksisterende støjvolds nordside og var fundtom. Den anden grøft blev udlagt godt 8 meter syd for den lange grøft, denne grøft indeholdt en kogestensgrube men ingen andre anlæg. Disse ekstra søgegrøfter blev udlagt men henblik på at afgøre om det var muligt at afgrænse koncentrationen af gruber og kulturlag. Koncentrationen fremstår som afgrænset.

Kulturlaget, A24, blev afgravet med maskinen indtil fund i form af keramik fremkom. Dette betyder naturligvis at dette kulturlag oprindeligt har fremstået som større og tykkere end det blev registreret. I grube A23 blev der af maskinen påtruffet en mængde knogler. Denne grube og dens indhold blev undersøgt med graveske og pensel.

Keramik og knogler blev hjemtaget.

Fotodokumentation blev foretaget af grube A23 og kulturlag A24 men ikke andre undersøgte anlæg.

Undersøgelsens resultater.

Umiddelbart inde i fase 2's østende og godt 40 meter frem blev der påtruffet anlægsspor som med stor sandsynlighed kan tolkes som forhistoriske. Dette areal svare til den ovennævnte forhøjning. Fra kulturlaget, A24, blev der optaget tre stykker ukarakteristiske bugskår. Disse tre skår er magret og har samme udseende som SVM2005014 og skal sandsynligvis dateres til ældre jernalder. A24 fremstod efter snitning som et 15 cm tykt ensartet sortfarvet lag. Dette lag blev ikke afgravet i sin helhed, så det kan ikke udelukkes at der kan påtræffes yderligere anlæg under dette lag.

To kogestensgrube fremkom ligeledes i dette område. Fra A23 blev der undersøgt og optaget det meste af bagkroppen af ung kalv. Alle knogler lå artikuleret. Anlægget savner en sikker datering, men dette anlægs umiddelbare nærhed til kulturlaget, A24, gør at der må påregnes en datering ligeledes til ældre jernalder. Fundet af en halv kalv i A23 tolkes foreløbigt som en affaldsgrube.

En samlet vurdering af denne fundkoncentration er hæmmet af at der allerede er udlagt to jorddepoter på området, men det kan ikke udelukkes der er tale om kanten af en bebyggelse lig SVM2005014. Der er umiddelbart ingen tidligere registreringer fra anlæggelsen af hverken gasledningen eller vestmotorvejen som kan henføres til denne gruppe af anlæg. Dette kan skyldes at de allerede kendte anlæg fra disse to tidligere undersøgelser er afsat med nogen usikkerhed. Således savnes der en sikker nordlig afgrænsning af fundområdet, idet skønt det at den nordlige ekstragrøft kun forekom et anlæg, og dertil kunne der laves yderligere grøfter og dermed gives en sikker afklaring om denne grøft er repræsentativ. Det kan ikke udelukkes at denne bebyggelses nordlige del allerede er bortgravet under konstruktionen af motorvejen. Mod syd kunne der ligeledes ikke sikres en klar afgrænsning, idet fundområdet for anlæg sandsynligvis strækker sig ud under gasledningen og dermed uden mulighed for en afklaring. Dog ligger gasledningen mod syd lavere end det ovennævnte forhøjede areal, og dermed kan en eventuel bebyggelse allerede være aftaget. I undersøgelsesområdets vestlige ende blev enkelte mulige gruber og stolpehuller påtruffet. Disse fremstod som spredte anlæg uden nogen form for system. Disse blev ikke videre undersøgt, idet det allerede erkendte fundområde med kulturlag og gruber blev prioriteret frem for dette.



A23, grube med en halv kalv.

Vurdering og evt. fremtidige tiltag.

Fase 1 er på nuværende tidspunkt frigivet og overdraget til bygherre efter aftale om at fremskynde begivenhederne.

Det vurderes at der på denne undersøgelse af fase 2 blev påtruffet anlægsspor fra ældre jernalder, som tolkes som levn af en bebyggelse. Disse anlægsspor kunne følges over godt 40 meter i øst-vestlig retning men kunne ikke med sikkerhed afgrænses i nord-sydlig retning.

Museet vurderer ikke at videre undersøgelser på strækningen kan være tjenestelig, idet der allerede er indhentet tilfredsstillende data fra disse lokaliteter.

Sorø d. 13. juli 2005

Jeppe Boel Jepsen.

Fundliste.

Fundnr.	A.Nr.	Genstand	Datering	Bemærkninger
X1	A23	Artikulerede knogler fra bagdelen af en kalv.	Ældre jernalder.	
X2	A24	Keramik. Tre ukarakteristisk bugskår.	Ældre jernalder.	
X3	A23	Keramik. Et ukarakteristisk bugskår.	Ældre jernalder.	
X4	A23	Sten.	?	Bortkommet.

Anlægsliste.

A. Nr.	Tegn. Nr.	Snit	Type	Beskrivelse	Fund	Bemærkninger
A01	T01		Ren	Fint brunt let muldet sand.		
A03	T01		Ren	Let muldet brunt sand (kompakt)		
A04	T01		Dræn (muligvis bunden af ren)	Let muldet brunt sand (kompakt)		
A05	T01	Snittet n-s, set mod v. 6 cm dybt. Skrå sider og spids bund	Stolpehul?	Let leret brunt sand, med sten i bunden af nedgravning. Muligvi bunden af stolpehul.		
A06	T01	Snittet n-s, set mod vest. 6 cm dybt. Afrundet sider og bund.	Stolpehul	Let leret gråbrunt sand.		
A07	T01		Nedgravning	Fint brunt sand med teglstykker i fyldet.		Nyere tid?
A09	T01	Snittet ø-v, set mod nord. 8 cm	Ubestemmelig grube	Løst let leret brunt sand, med en nogen sten i		

A. Nr.	Tegn. Nr.	Snit	Type	Beskrivelse	Fund	Bemærkninger
		dybt. Afrundet sider og bund.		fyldet.		
A10	T01		Ren?	Let leret brunt sand.		
A11	T01		Ren?	Let leret brunt sand.		
A12	T01		Ren?	Let leret brunt sand.		
A13	T01		Ren?	Let leret brunt sand.		
A08	T01		Ren?	Let leret brunt sand, med teglstykker i fyldet.		
A14	T01		Ren?	Let leret brunt sand, med teglstykker i fyldet.		
A15	T01		Ren?	Let leret brunt sand med teglnistre i fyldet.		
A16	T01	Snittet n-s, set mod vest. 14 cm dybt. Lige/afrundet sider og afrundet bund.	Stolpehul.	Let leret gråbrunt sand.		
A17	T01		Ren?	Let leret mørkebrunt sand.		
A19	T01	Snittet n-s, set mod vest. 10 cm dybt. Begge sider let skrående mod N. Flad bund	Stolpehul/pløjespor?	Leret brungråt sand. Trækulsnistre i fyldet. Kan være bunden af et stolpehul, men kan muligvis være en del af samme pløjespor som A18.		
A20	T01		Fyldskifte	Sandet gråbrunt ler med én stor		

A. Nr.	Tegn. Nr.	Snit	Type	Beskrivelse	Fund	Bemærkninger
				sten i fyldet.		
A22	T01		Stolpehul?			
A21	T01	Snittet n-s, set mod vest. Diffus nedgravning.	Fyldskifte	Let sandet gråt ler.		
A23	T02	Snittet ø-v, set mod nord. 15 cm dyb, afrundet sider og bund.	Affaldsgrube	Meget fint og løst mørkebrunt sand.	X01 (Knogler-hele bagpartiet af en kalv, X03 Keramik, X04 (sten)	
A24	T02	Snittet n-s. 8 cm dybt.	Kulturlag	Mørkt gråbrunt let leret sand med trækulsnistre/-klumper.	X02 (keramik)	
A26	T02		Grube?	Blandet brunt og orange brunt sand, med få trækulsnistre.		
A27	T02		Kogestensgrube?	Sandet sortbrunt ler, med spor efter ildpåvirkede sten. Muligvis nederste del af kogestensgrube.		
A25	T02		Ren?	Let leret brunt sand med kalknistre og teglnistre.		
A28	T02		Stolpehul?	Leret mørkebrunt sand.		
A29	T02		Grube?	Leret mørkebrunt sand.		
A30	T02		Ren?	Let muldet brunt sand.		
A31	T03		Ren?	Leret gråbrunt sand med kalkstykker i		

A. Nr.	Tegn. Nr.	Snit	Type	Beskrivelse	Fund	Bemærkninger
				fyldet.		
A32	T03		Kogestensgrube	Sort/gråt/brunt sand med ildpåvirkede sten i fyldet.		
A33	T03		Grube?	Løst gråbrunt sand.		
A34	T04		Ren?	Mørkt leret brungråt sand med de de undergrunds kalk i fyldet.		
A35	T04		Ren?	Mørkt leret brungråt sand med de de undergrunds kalk i fyldet.		
A36	T04		Grube?	Mørkt leret brungråt sand med de de undergrunds kalk i fyldet.		
A37	T04		Stolpehul?			
A38	T04		Stolpehul?			
A40	T04		Stolpehul?	Let leret mørkt gråbrunt sand med trækulsnistre i fyldet.		
A39	T04		Grube?	Let leret gråbrunt sand, med kalknistre i fyldet.		
A45	T04		Stolpehul?	Kompakt gråbrunt sand, med en del trækul i fyldet.		
A47	T04		Kogestensgrube?	Let leret mørkt brungråt sand, med spor af ildpåvirkede sten i fyldet. Muligvis bunden af en kogestensgrube		
A48	T04		Stolpehul?	Kompakt		

A. Nr.	Tegn. Nr.	Snit	Type	Beskrivelse	Fund	Bemærkninger
				gråbrunt sand, med en del trækul i fyldet.		
A42	T04		Stolpehul?	Kompakt gråbrunt sand, med en del trækul i fyldet.		
A41	T04		Trækulsholdig grube.	Kompakt gråbrunt sand, med stoe koncentrationer af trækul i midten af anlægget.		
A44	T04		Stolpehul?	Kompakt gråbrunt sand, med en del trækul i fyldet.		
A43	T04		Trækulsholdig grube	Kompakt gråbrunt sand, med en del trækul i fyldet.		
A46	T04		Trækulsholdig grube	Kompakt gråbrunt sand, med en del trækul i fyldet.		
A49	T05		Ren?	Muldet brunt sand.		
A50	T05		Kogestensgrube	Leret sortbrunt sand med trækulsnistre og spor efter ildpåvirkede sten. Er sandsynligvis resterne af en kogestensgrube.		

Fotoliste

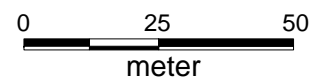
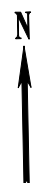
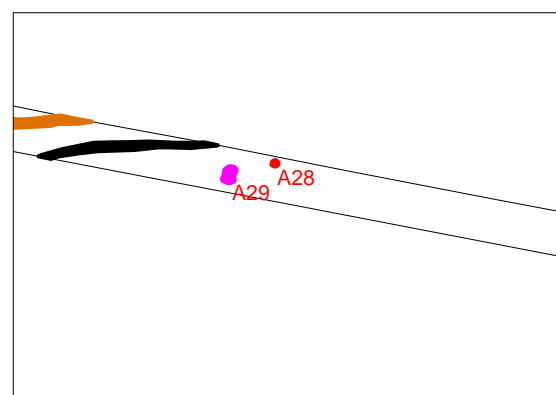
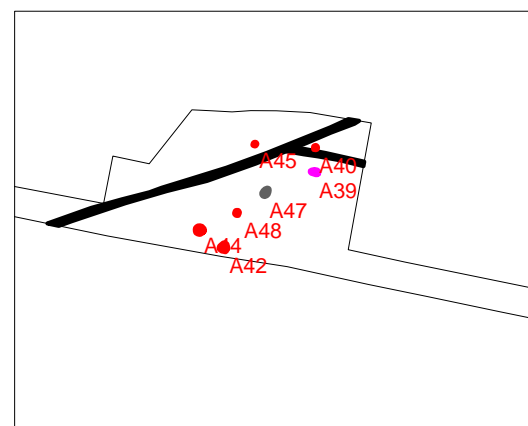
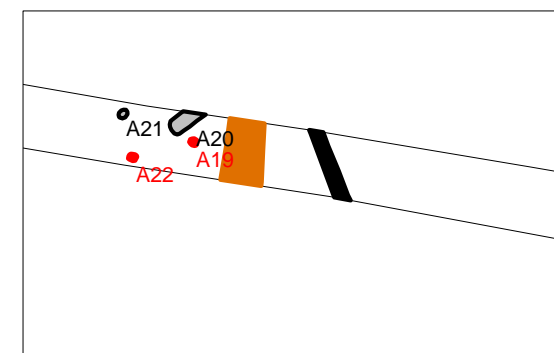
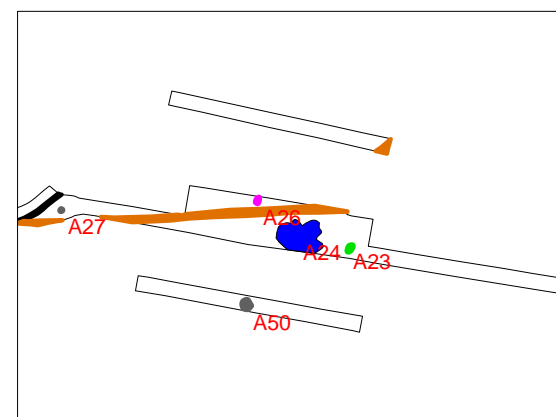
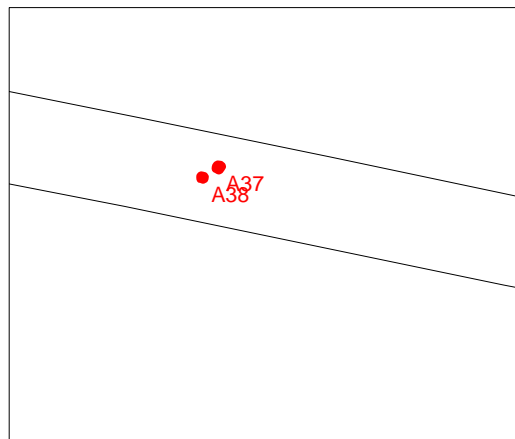
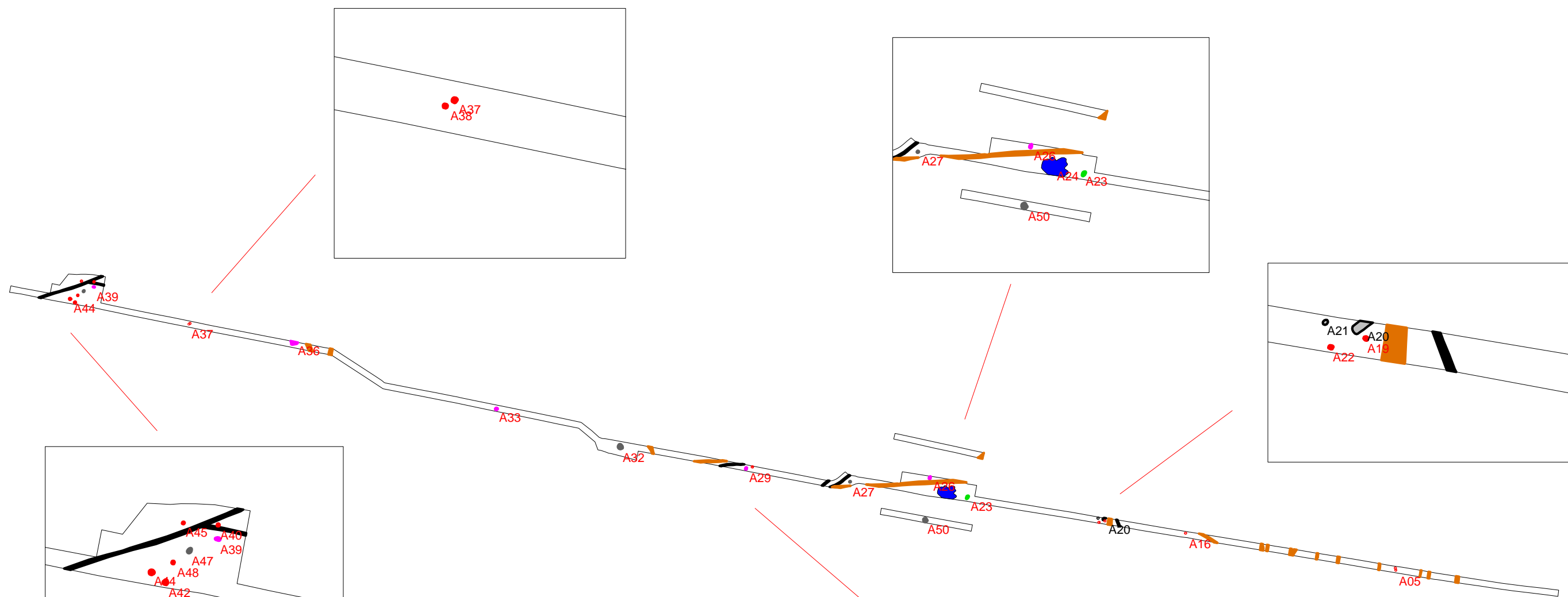
Film nr	Opt	Type	Tekst	Fot	Dato
2005042D	1	Digital	Arbejdsfoto. Jeppe m. gravemaskine. Mod N-NV	LT	07-07-2005
2005042D	2	Digital	Arbejdsfoto. Jeppe m. gravemaskine. Mod N-NV	LT	07-07-2005

Film nr	Opt	Type	Tekst	Fot	Dato
2005042D	3	Digital	Arbejdsfoto. Jeppe m. gravemaskine. Mod N-NV	LT	07-07-2005
2005042D	4	Digital	Arbejdsfoto. Jeppe m. gravemaskine. Mod N-NV	LT	07-07-2005
2005042D	5	Digital	Oversigtsfoto. Mod øst. Taget fra jorddepot.	LT	07-07-2005
2005042D	6	Digital	Arbejdsfoto. Jeppe m. gravemaskine. Mod vest.	LT	07-07-2005
2005042D	7	Digital	Arbejdsfoto. Jeppe m. gravemaskine. Mod vest.	LT	07-07-2005
2005042D	8	Digital	A23. Grube. Inden snitning. Mod syd. Knogle synlig i toppen.	LT	07-07-2005
2005042D	9	Digital	A23 og A24. Grube og kulturlag. Mod syd.	LT	07-07-2005
2005042D	10	Digital	A23 og A24. Grube og kulturlag. Mod syd.	LT	07-07-2005
2005042D	11	Digital	A23 og A24. Grube og kulturlag. Mod S-V.	LT	07-07-2005
2005042D	12	Digital	A23. Grube. Inden snitning. Mod syd. Knogle synlig i højre halvdel.	LT	07-07-2005
2005042D	13	Digital	A23. Grube. Inden snitning. Mod syd. Knogle synlig i højre halvdel.	LT	07-07-2005
2005042D	14	Digital	A23. Grube. Efter snit. Mod nord. Sydlig halvdel tømt.	LT	07-07-2005
2005042D	15	Digital	A23. Arbejdsfoto m. LT. Mod nord.	JB	08-07-2005
2005042D	16	Digital	A23. Arbejdsfoto m. LT. Mod nord.	JB	08-07-2005
2005042D	17	Digital	A23. Arbejdsfoto m. LT. Mod nord.	JB	08-07-2005
2005042D	18	Digital	A23. Arbejdsfoto m. LT. Mod nord.	JB	08-07-2005
2005042D	19	Digital	A23. Grube. Tømt. Skelettet fritgravet.	JB	08-07-2005
2005042D	20	Digital	A23. Grube. Tømt. Skelettet fritgravet.	JB	08-07-2005
2005042D	21	Digital	A23. Grube. Tømt. Skelettet fritgravet.	JB	08-07-2005
2005042D	22	Digital	A23. Grube. Tømt. Skelettet fritgravet.	JB	08-07-2005
2005042D	23	Digital	A23. Grube. Tømt. Skelettet fritgravet.	JB	08-07-2005
2005042D	24	Digital	A23. Grube. Tømt. Skelettet fritgravet.	JB	08-07-2005

Tegningsliste

T-nr.	Type	Skala	Initialer
1	Oversigtsplan over undersøgelsesgrøft 1	1:100	LT
2	Oversigtsplan over undersøgelsesgrøft 1	1:100	LT
3	Oversigtsplan over undersøgelsesgrøft 1	1:100	LT
4	Oversigtsplan over undersøgelsesgrøft 1	1:100	LT
5	Oversigtsplan over undersøgelsesgrøft 2 og 3	1:100	LT

Oversigtskort over undersøgelsesområdet



■	Stolpehul
■	Grube
■	Kogestensgrube
■	Ren
■	Fyldskifte
■	Dræn
■	Affaldsgrube