

Forundersøgelse af 33.900 m² stort areal forud for byggemodning af Delområde 2 på ”Strandagergård”, matrikel 11b og 11 ko, Kelstrup By, Kirke-Stillinge, i henhold til Slagelse Kommunes lokalplanområde 253d. 7/8-9/8 2007.

*Af
Lea Meistrup-Larsen
Inspektør, arkæologi*



Udsigt over den sydvestlige del af Delområde 2. Midt i billedet ses Grøft 6 (Foto: SVM).

Indhold

Resumé.....	2
Årsag og evt. sagshistorie	2
Deltager(e)	2
Lokalisering og topografi.....	2
Indmåling	3
Iagttagelsesforhold	3
Metode og beskrivelse	3
Fundtyper og datering	5
GIS og data.....	6
Vurdering og evt. fremtidige tiltag	7
Anlægsliste.....	8
Fundliste.....	8
Fotoliste.....	8
Tegningsliste	8
Bilag 1 -2: Kortbilag med oversigt over søgegrøfter	
Bilag 3: (Tegning 1-6) Oversigt i 1:200 over undersøgelsesområdet	
Genstandsbilleder	
Feltbilleder	

Resumé

Undersøgelse af ca. 34.000 m² stort udstykningsområde i forbindelse med anden fase af byggemodning af sommerhusgrunde ved Kelstrup Strand vest for Slagelse. Ved undersøgelsen fremkom der enkelte anlæg fra forhistorisk tid i form af kogstensgruber, løsfundne flintafslag og et enkelt stolpehul samt 5 agerrener fra middelalder/nyere tid (senest 1789).

Årsag og evt. sagshistorie

Undersøgelsen blev foranlediget af Slagelse Kommunes lokalplan 253 i forbindelse med byggemodning af det 34.000 m² store *Delområde 2* ved Strandagergård, matr. 11b, Kelstrup By, Kirke-Stillinge (jf. Kort 1).

Bygherre anmodede d. 6/6 2007 Sydvestsjælland Museum om en udtalelse vedrørende skjulte kulturhistoriske værdier på arealet forud for jordarbejdets påbegyndelse i henhold til museumslovens § 25

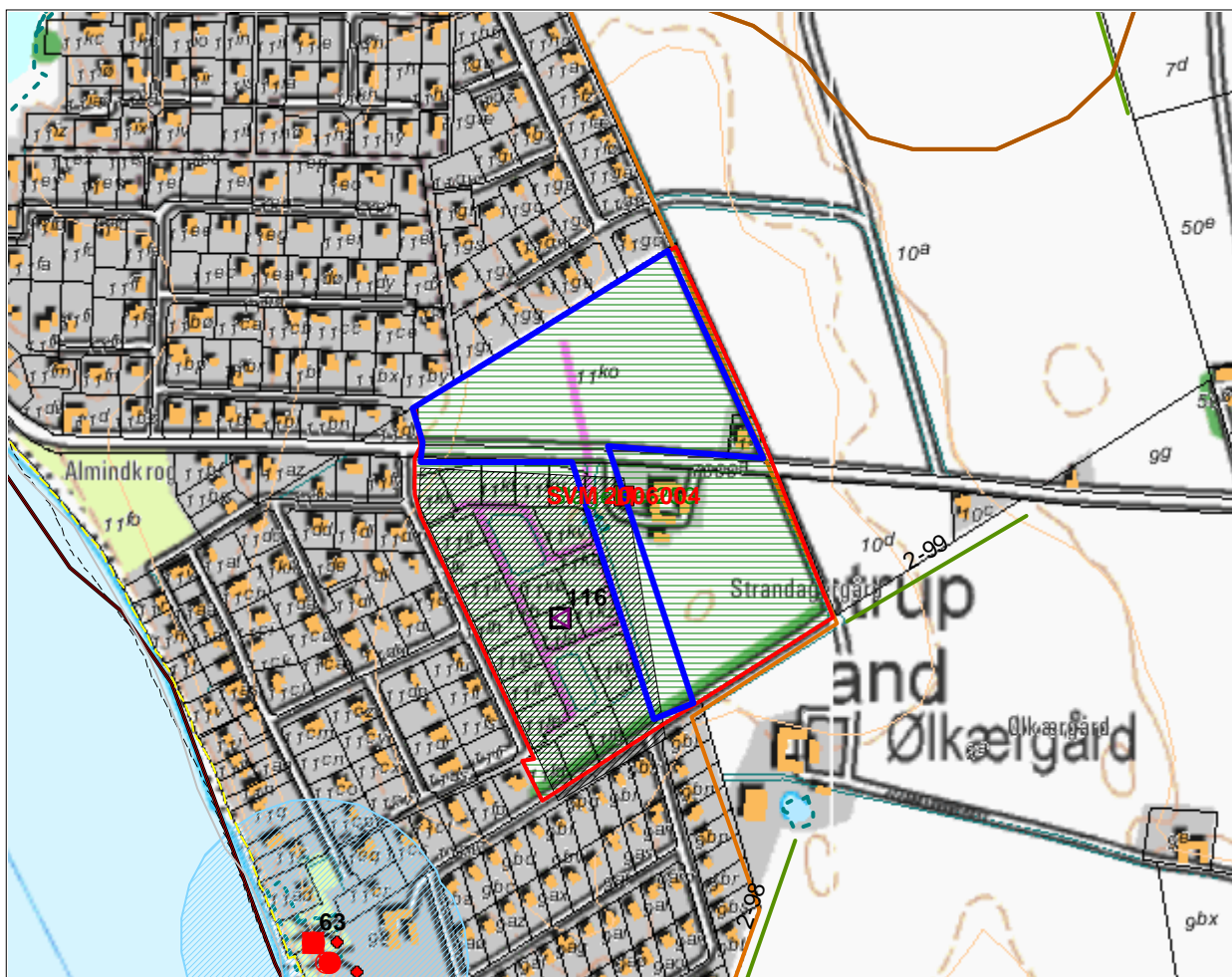
Da der ved forundersøgelsen af *Delområde 1* i januar 2006 blev konstateret spor efter forhistorisk aktiviteter på dette areal, og da der er registreret en del overpløjede høje i nærområdet (sb.nr. 040307-63-67, 95, jf. Forundersøgelsesrapport SVM2006004-1), anbefalede museet en tilsvarende forundersøgelse af *Delområde 2*. Dette blev accepteret af bygherre og forundersøgelsesbudget godkendtes af KUAS 19/6 2007. Selve forundersøgelsen fandt sted fra den 7/8-9/8 2007 og udgifterne hertil blev, i henhold til Museumslovens § 27, erholdt af bygherre.

Deltager(e)

Fra Sydvestsjælland Museum deltog Maria Løvgreen Berg (stud.mag.) og Lea Meistrup-Larsen (Inspektør, daglig leder). Maskinkraft blev stillet til rådighed af bygherre.

Lokalisering og topografi

Lokalplanens *Delområde 2*, matr. 11b, Kelstrup By ligger ca. 10 km vest for Slagelse og findes på 4 cm kort 1413 IISØ, jf. Kort 1.



Kort 1. SVM2006004-2, Strandagergård. Delområde 2 markeret med blå indramning.

Terrænet i den nordlige del af delområdet (dvs. nord for Kongsmarksvej) består af en jævn flade med en svag stigning mod nordøst. Mod øst ses en markant lavning efter en delvist opfyldt mergelgrav.

Undergrunden i den nordlige del af området består primært af smeltevandssand og -grus (visse steder med store mængder hånd- hovedstore sten), men er i partier afbrudt af områder med sandet moræneler.

Muldykkelsen på arealet varierer fra 30-55 cm.

Terrænet i den sydlige del af arealet (syd for Kongsmarksvej) består af en jævn flade, der stiger mod syd. Undergrunden i dette område består, som mod nord, af smeltevandssand og -grus afbrudt af partier med sandet moræneler og er meget fugtig især i den nordlige lavtliggende del.

Muldykkelsen i dette område varierer fra 44-58 cm (tykkest i den nordlige, lavtliggende del).

Indmåling

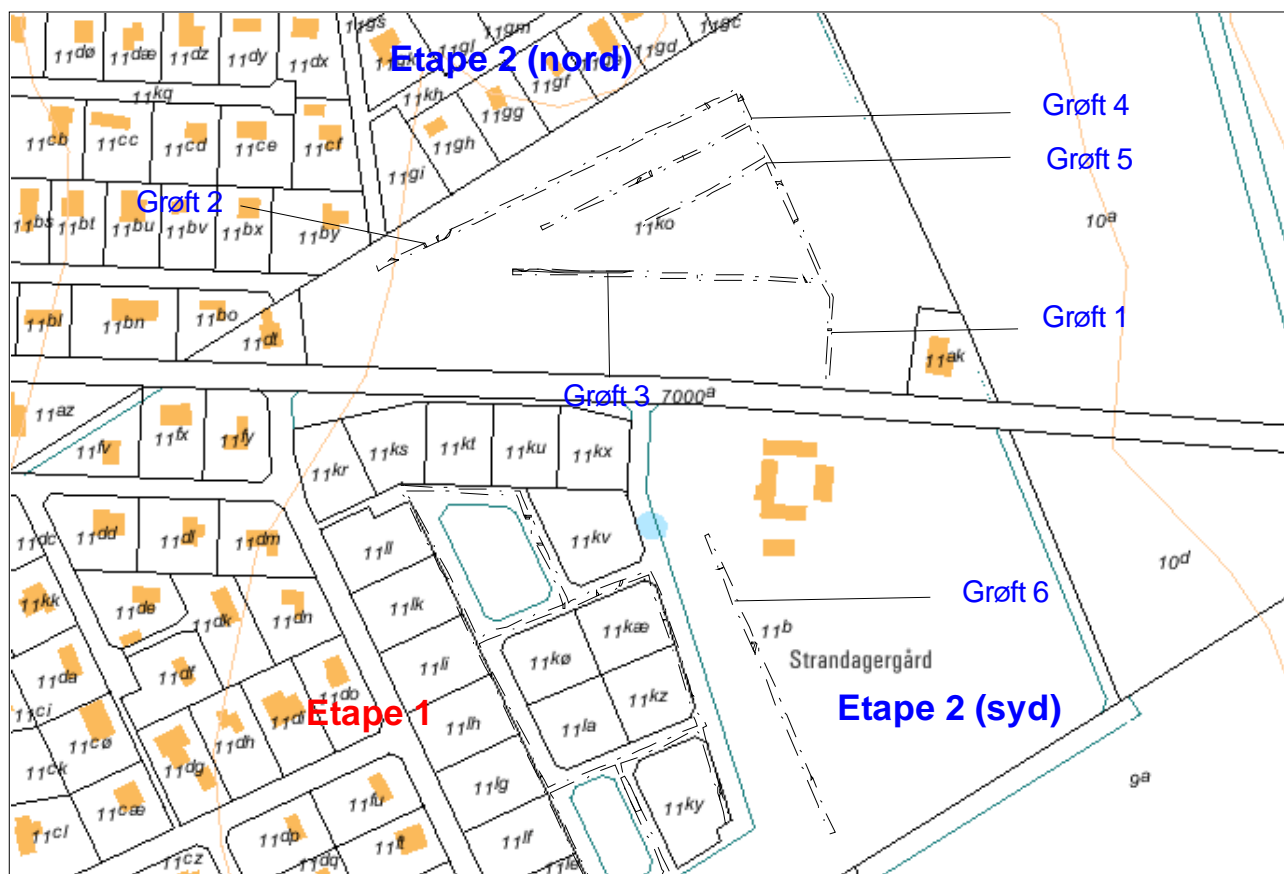
De i alt 27 udlagte målepunkter blev indmålt med GPS af landmåler Bo Jensen, GSK, med få cm's nøjagtighed.

Iagttagelsesforhold

Forundersøgelsen blev foretaget under gunstige vejrforhold (sol, jævn vind).

Metode og beskrivelse

Der blev i området nord for Kongsmarksvej gravet en 253 m lang sammenhængende grøft langs kanten af det vha skelpæle markerede vejforløb mod øst og syd (Grøft 1 og 3), Jf. Kort 2. Den



Kort 2. SVM2006004-2, Standagergård. Oversigt over de 2 etaper samt de ved forundersøgelsen af Etape 2 udlagte søgegrøfter (Grøft 1-6). Baggrundskort: Topografisk Matrikelkort 1:25.000 pr. 21/8-07 KMS©

vestlige del af det markerede vejforløb blev ikke gravet, da det arkæologisk set var mere hensigtsmæssigt at forlænge grøften ned langs midten af de vestligste parceller i stedet for (Grøft 2). Da der fremkom en del flintafslag (jf. foto 1) og brændt flint i pløjelaget i den nordvestlige del af området, blev der trukket to hhv. 94 og 58 meter lange grøfter (Grøft 4-5) hhv 15 og 30 meter sydøst for Grøft 2.

I området syd for Kongsmarksvej blev der trukket en enkelt 132 meter lang grøft (Grøft 6) ned langs midten af den østligste række af parceller.

Afgravningen af grøfterne blev foretaget ved hjælp af en gravemaskine påmonteret en 2 m. bred planérskovl.



Foto 1: Eksempel på løsfundent flintafslag fra områdets nordvestlige del (Foto: SVM)

Der blev i alt afgraved 1435 m², hvilket svarer til en dækningsgrad på 4 %. Dette tal ligger noget under den af Kulturarvsstyrelsen anbefalede dækningsprocent på op til 20 % og skyldes, at der ved forundersøgelsen ikke fremkom anlæg eller strukturer, der nødvendiggjorde en så høj afdækningsprocent af arealet.

Der blev ved afgravningen af de 6 grøfter nedsat 27 målepunkter med 40 meters mellemrum, der hver især blev målt ind med GPS af landmåler.

Grøfterne og de fremkomne anlæg (nedgravninger af ældre og nyere dato) blev tegnet i 1:100 på vandfast A3 folie og blev efterfølgende digitaliseret i GIS-programmet MapInfo af Maria Løvgreen Berg.

De 10 anlæg (jf. anlægsliste), der fremkom i grøfterne, blev snittet (dvs. halvdelen blev bortgravet) og beskrevet i forhold til form, fyld og eventuel funktion.

De anlæg, der viste sig at være naturfænomener (stenspor, dyregange m.m), blev efterfølgende annulleret.

De reelle anlæg (8 stk) udgjordes af 2 kogestensgruber og 1 stolpehul, der blot kan dateres til oldtid samt 5 agerrener (markskele), der kan dateres til middelalder/efterreformatorisk tid, Jf. Figur 1 og Kortbilag 1 og 2.

Fundtyper og datering

	Oldtid	Palæolitikum	Mesolitikum	Neolitikum	TN-MNA	MNB-SN	Bronzealder	ÆBa.	YBa	Æ.Jernalder	FJA	RJA	Y. Jernalder	GJA	VT	Middelalder	Æ. Midd.	Y. Midd	1600->
Anlæg	1																		
Boplads – Kogegrube	2																		
Fund – Enkeltfund				>1															

	Oldtid	Palæolitikum	Mesolitikum	Neolitikum	TN-MNA	MIN-SN	Bronzealder	ÆBa.	YBa	Æ.Jernalder	FJA	RJA	Y. Jernalder	GJA	VT	Middelalder	Æ. Midd.	Y. Midd	1600->
Landerhvert - Højryggede agre																5			

Figur 1. Oversigt over art og antal af de ved forundersøgelsen fremkomne anlæg.

GIS og data

MapInfo-arbejdsområdet med rentegningen fra forundersøgelsen af Delområde 1 genanvendtes i forbindelse med rentegningen af Delområde 2 (Z:\Arkæologi\Journal\2006004 Strandagergård\GIS\S34Sj_SVM\RentegningS34.WOR).

Da måledata fra Delområde 1 imidlertid var i projektion System 34 Sjælland, blev landmåletabellen fra Delområde 1 (Arkæologi\Journal\2006004

Strandagergård\GIS\Landmåler\S34Sj\Målepunkter_MI.tab) først konverteret til KP2000 (via MIF-trans) og indsat i kopi rentegningen i stedet for den tidligere landmåletabel (Z:\Arkæologi\Journal\2006004 Strandagergård\GIS\S2000\RentegningKP2000.WOR).

Herefter konverteredes STD-filen med landmålepunkter fra Delområde 2 til KP2000 (via MIF-trans) og indsattes i rentegningen.

Felttegningerne blev scannet og gemt i mappen Z:\Arkæologi\Journal\Z:\Arkæologi\Journal\2006004 Strandagergård\GIS\S2000\GIS\Kp2000Sj og blev derefter anvendt som raster-kort i MapInfo8.5 og følgende orienteret vha. de konverterede GPS punkter. I forbindelse med GIS behandlingen af dokumentationsmaterialet (fladetegninger 1:100) anvendtes Kp2000sj som projektion og Topografisk matrikelkort (KMS) som baggrundskort. Rentegningen blev gemt i mappen Z:\Arkæologi\Journal\2006004 Strandagergård\GIS\S2000 under navnet RentegningKP2000.

Søgegrøfterne/ felterne og de deri fremkomne anlæg digitaliseredes hhv. i primærtabellerne: FelterS34, AnlægS34, MuldS34 og UndergrundS34. I forbindelse med tematisering (farvekodning) af rentegningen oprettedes følgende tabeller ud fra anlægstyperne:

Anlæg: Farve:

Stolpehul	Rød
Kogestensgrube	Sort
Dræn	Grå
Agerrene	Brun

I tabellerne blev oplysninger om anlægsnummer, tegningsnummer, snit og typebetegnelse indført og derefter blev tabellerne gemt under Z:\Arkæologi\Journal\2006004 Strandagergård\GIS\S2000. På baggrund af den tematiserede rentegning blev der lavet et kortlayout, der består af felternes og anlæggenes beliggenhed indtegnet i sagsarealet.

Til målfast udprint af rentegningen af det undersøgte sagsareal i 1:200 Blev der i MapInfo8.5 oprettet et gitter til inddeling af hele arealet i rentegningens kosmetiske lag med en cellestørrelse på 80 x 80 meter svarende til 6 mindre tegninger. De enkelte tegninger kunne derefter printes ud som PDF i A3 str. (Bilag 3, T1 – T6) og gemmes i mappen Z:\Arkæologi\Journal\2006004 Strandagergård\Viden.

Vurdering og evt. fremtidige tiltag

Samlet set viste forundersøgelsen af *Delområde 2*, matr. 11b, Kelstrup By, Kirke-Stillinge, at der har været en vis forhistorisk aktivitet i området. De spredte og sparsomme anlægsforekomster tyder dog på, at denne aktivitet ikke har været af længerevarende eller særlig intensiv karakter, men da der både i *Delområde 1* og *Delområde 2* blev fundet kogestensgruber og flintafslag, som kan være tegn på en nærvedliggende boplads, er det museets anbefaling, at der også i forbindelse med udstykningens sidste etape (*Delområde 3*) bliver foretaget lignende forundersøgelser.

Sorø d. 9/8 2007.



Lea Meistrup-Larsen
Museumsinspektør, arkæologi

Anlægsliste**Fundliste**

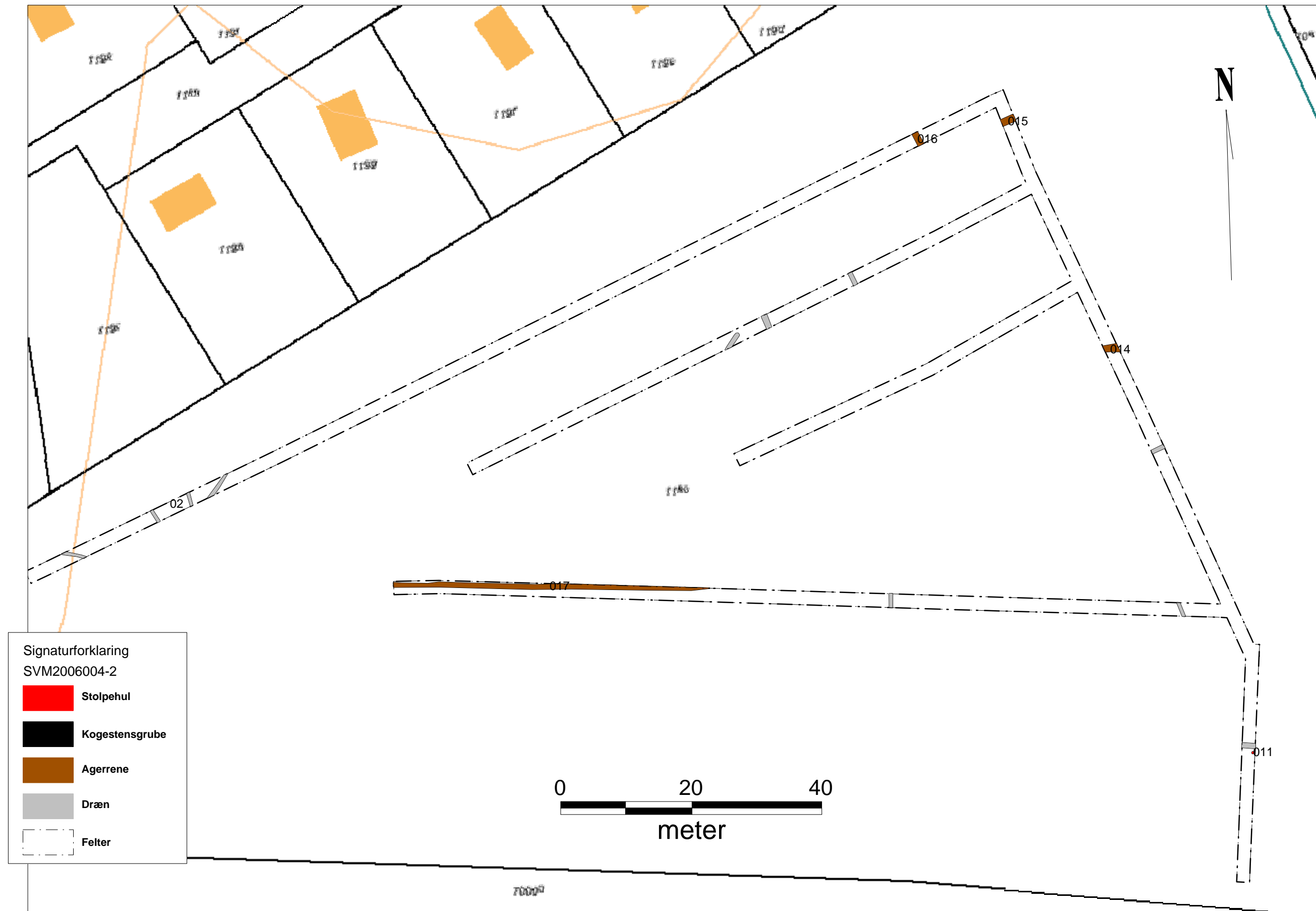
X-nr	Beskrivelse	Datering
X1	1 afslag uden retouche. Overfladefund Grøft 1.	Stenalder

Fotoliste

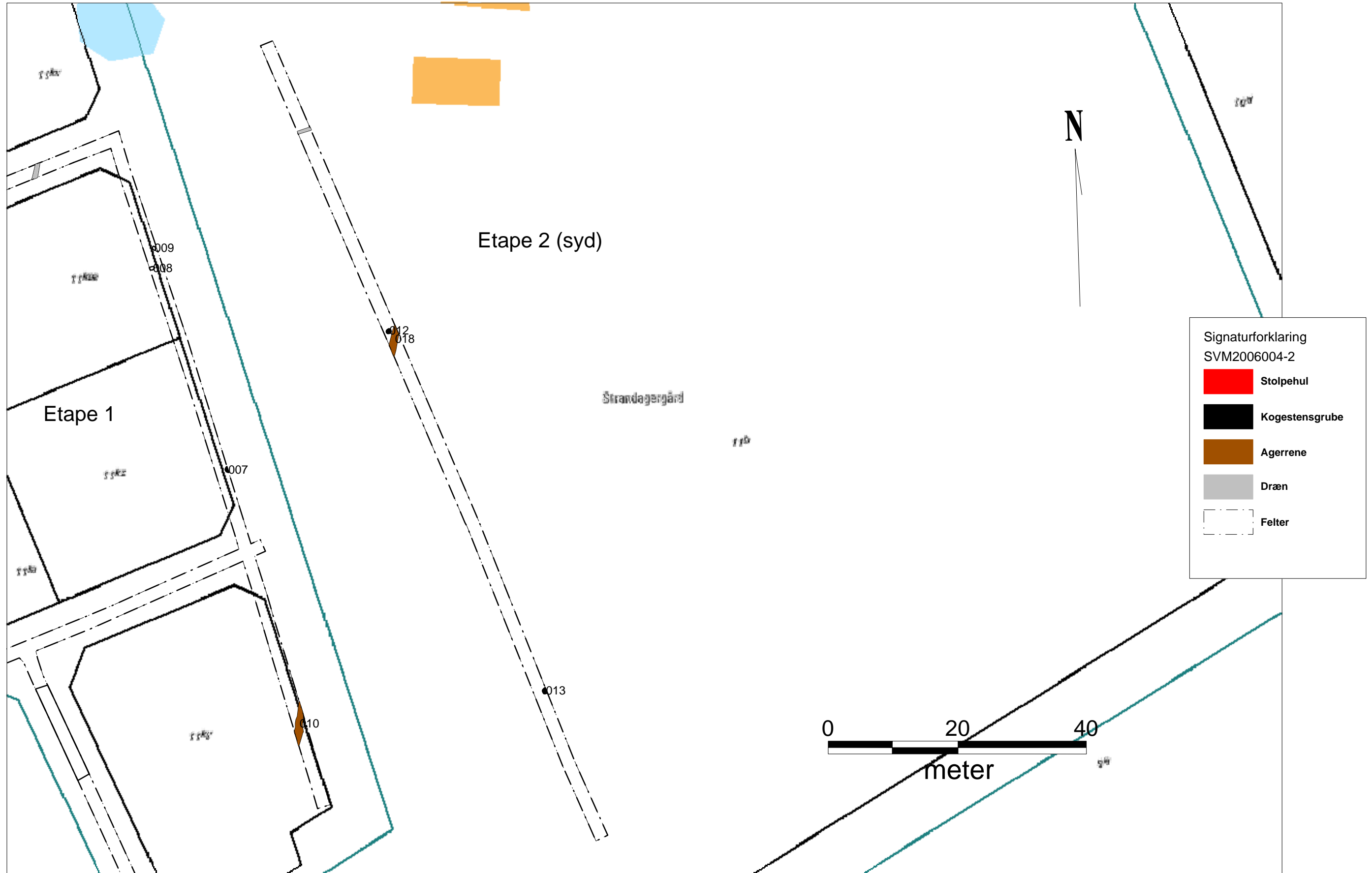
Film nr	Opt	Type	Tekst	Fot	Dato
2006004	1	Digital	Maskinafgravning af vejtracé. Etape 1. Fra NV	LML	24-01-2006
2006004	2	Digital	Grøfter i arealets sydlige del. Etape 1. Fra NØ	LML	24-01-2006
2006004	3	Digital	Grøft i arealets centrale del. Etape 1. Fra Ø	LML	24-01-2006
2006004	4	Digital	Opfyldt mergelgrav (?) i arealets centrale del. Etape 1. Fra Ø.	LML	24-01-2006
2006004	5	Digital	Oversigt grøft 6. Etape 2 (syd for Kongsmarkvej). Fra NV	LML	08-08-2007
2006004	6	Digital	Oversigt grøft 6. Etape 2 (syd for Kongsmarkvej). Fra NV	LML	08-08-2007
2006004	7	Digital	Oversigt over Etape 2 (nord for Kongsmarkvej). Fra S	LML	08-08-2007
2006004	8	Digital	Oversigt over kommende Etape 3. Fra V	LML	08-08-2007
2006004	9	Digital	Oversigt over sommerhuse på Etape 1. Fra Ø	LML	08-08-2007
2006004	10	Digital	Anlæg 05, Kogestensgrube. Grøft 6. Etape 2 (syd). Fra V	LML	08-08-2007
2006004	11	Digital	Oversigt over Etape 2 nord. Fra S	LML	08-08-2007
2006004	12	Digital	Oversigt Grøft 1, Etape 2 (nord). Fra S	LML	08-08-2007
2006004	13	Digital	Oversigt Grøft 3 med opfyldt mergelgrav, Etape 2 (nord). Fra Ø	LML	08-08-2007
2006004	14	Digital	Oversigt Grøft 2, Etape 2 (nord). Fra N	LML	08-08-2007
2006004	15	Digital	Førløb af rene 4 i Grøft 3 (nord). Fra V	LML	08-08-2007
2006004	16	Digital	Detail. Snit af rene 4 i Grøft 3 (nord). Fra V	LML	08-08-2007

Tegningsliste

T-nr	Grøft	Initialer
T4	Grøft 1-2 (1:100)	MLB
T5	Grøft 2-3 (1:100)	MLB
T6	Grøft 4-5 (1:100)	MLB
T7	Grøft 6 (1:100), Detail A12-13, 18 (1:20)	MLB
T8	Detail (1:20) A11, A14-17	LML



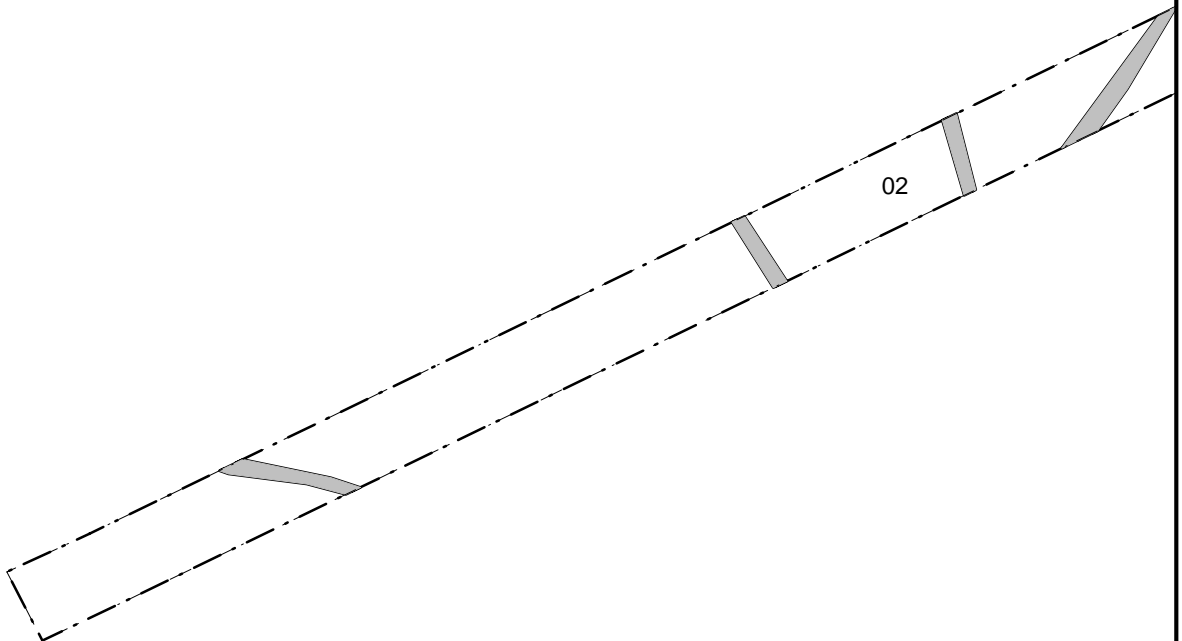
Bilag 1. SVM2006004-2, Strandagergård. Oversigt over søgegrøfter og anlæg i Delområde 2's nordlige del.



Bilag 2. SVM2006004-2, Strandagergård. Oversigt over søgegrøft og anlæg i Etape 2's sydlige del.

Y: 6143131

X: 639724



02

X: 639643

Y: 6143088



Sydvestsjællandss Museum Arkæologisk Afd. <small>Storegade 17, 4180 Sorø Tlf. 57834063 Fax.</small>		
Strandagergård T1	J.Nr. SVM2006004-2 Målforhold: 1:200	
Dato: 15.08.2007 / 13:14:56	Init.: MLB	

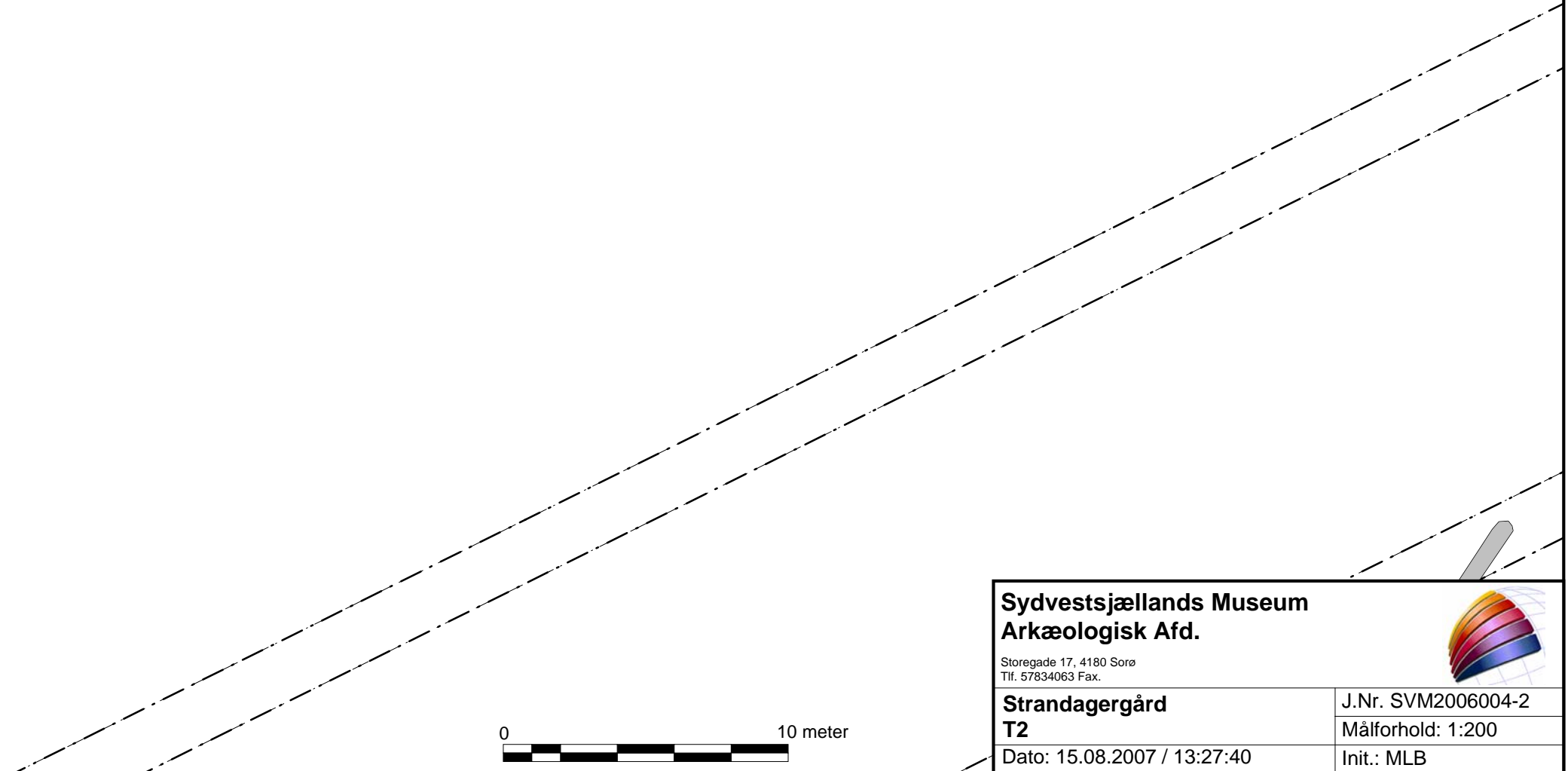
Y: 6143170

X: 639804



X: 639723

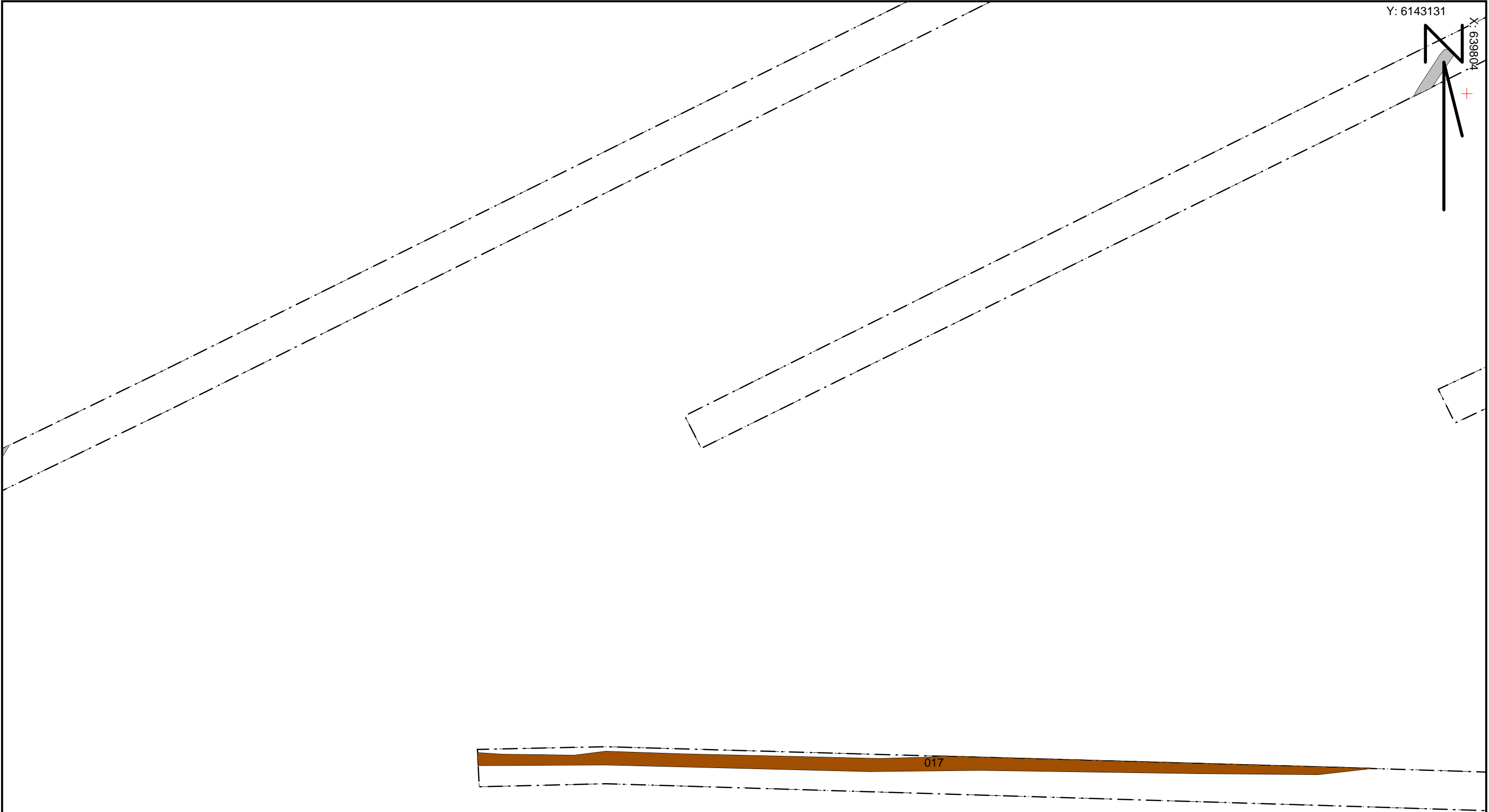
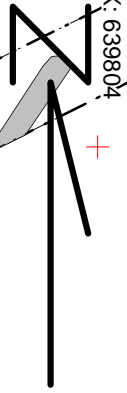
Y: 6143128



Sydvestsjælland Museum Arkæologisk Afd.		
<small>Storegade 17, 4180 Sorø Tlf. 57834063 Fax.</small>		
Strandagergård T2	J.Nr. SVM2006004-2	
Dato: 15.08.2007 / 13:27:40	Målforhold: 1:200	
	Init.: MLB	

Y: 6143131

X: 639804



017

X: 639723

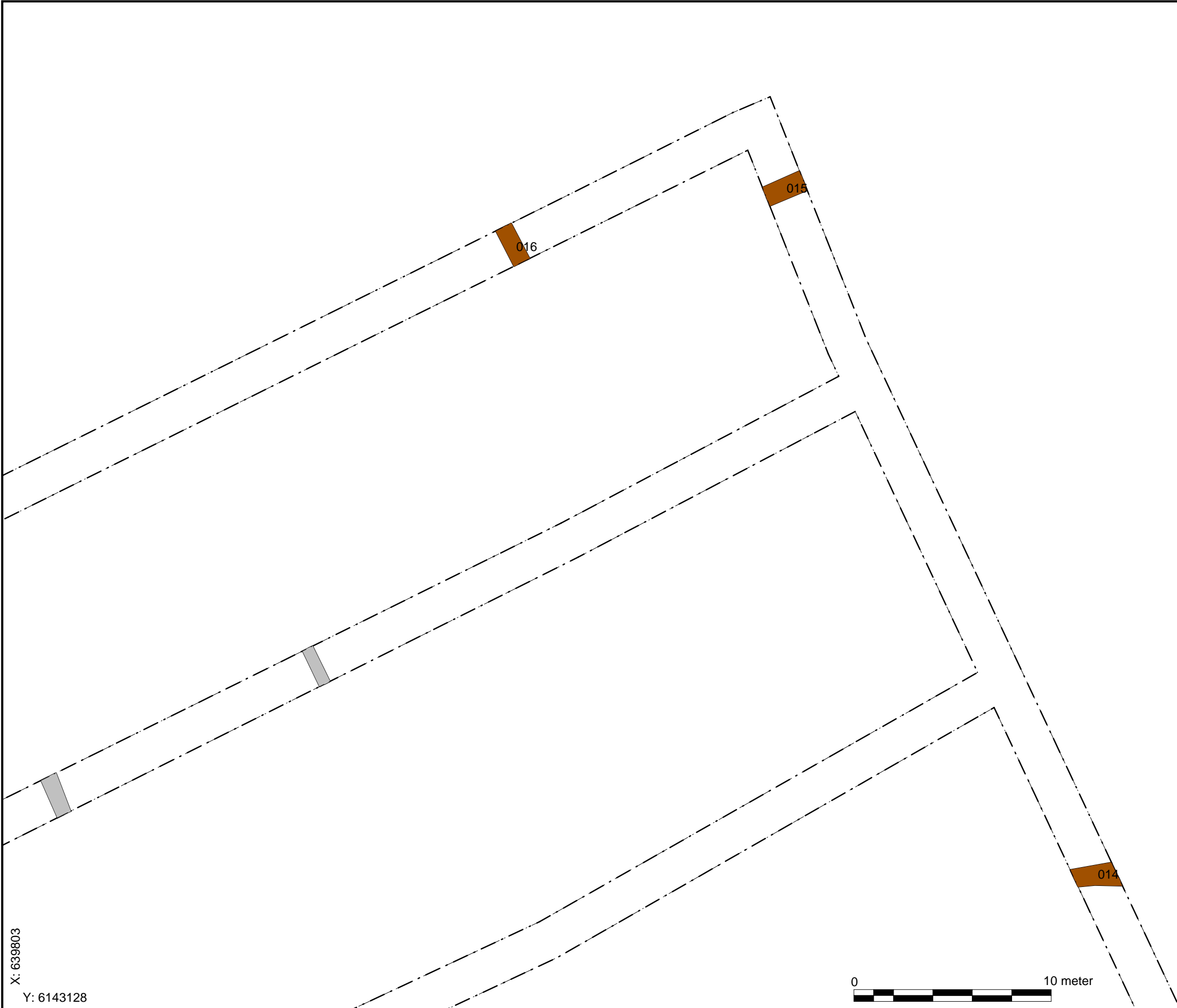
Y: 6143088



Sydvestsjælland Museum		
Arkæologisk Afd.		
<small>Storegade 17, 4180 Sorø Tlf. 57834063 Fax.</small>		
Strandagergård	J.Nr. SVM2006004-2	
T3	Målforhold: 1:200	
Dato: 15.08.2007 / 13:57:31	Init.: MLB	

Y: 6143170

X: 639884



X: 639803

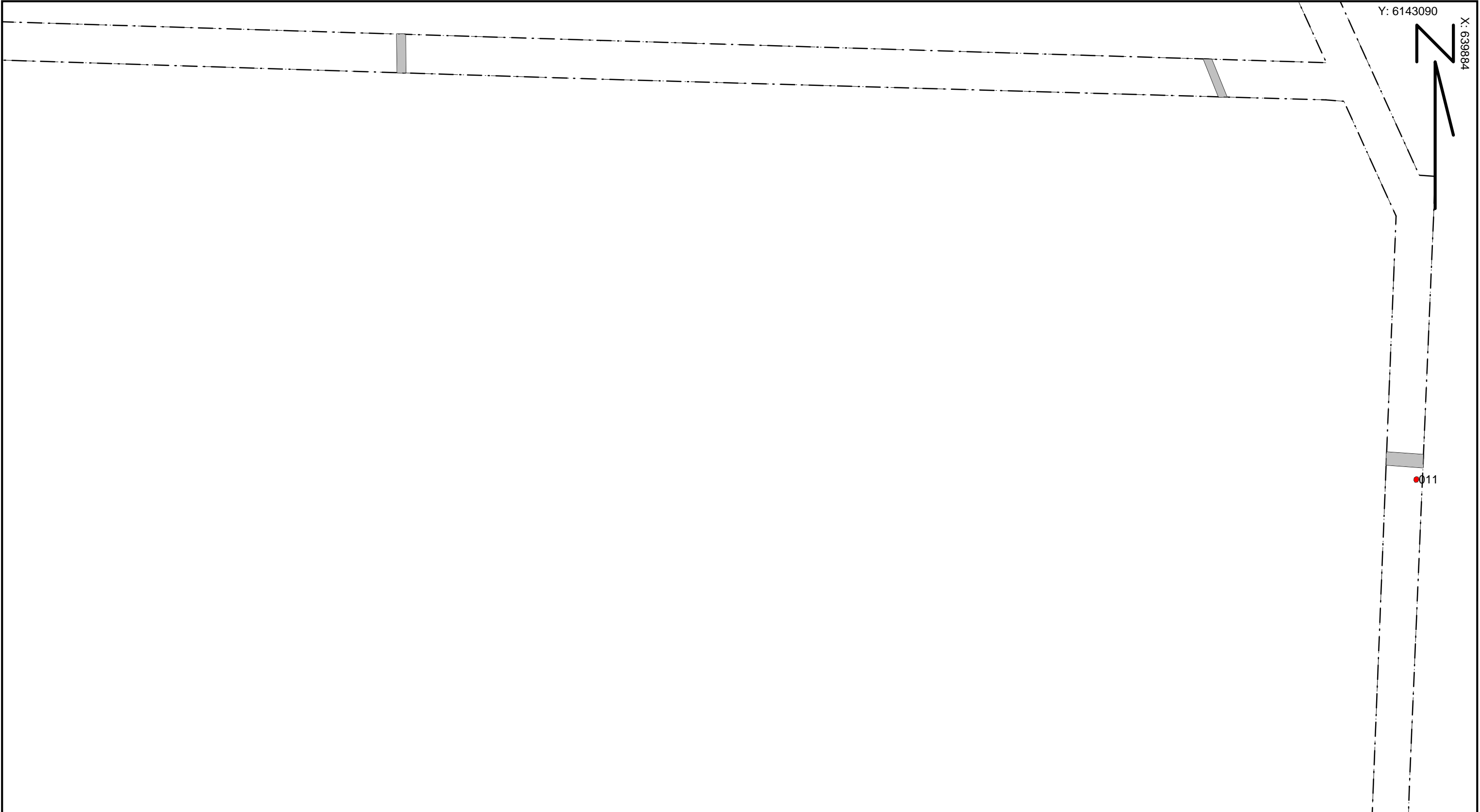
Y: 6143128



Sydvestsjællandss Museum Arkæologisk Afd.		
<small>Storegade 17, 4180 Sorø Tlf. 57834063 Fax.</small>		
Strandagergård T4	J.Nr. SVM2006004-2	
Dato: 15.08.2007 / 13:53:13	Målforhold: 1:200	
	Init.: MLB	

Y: 6143090

X: 639884



X: 639803

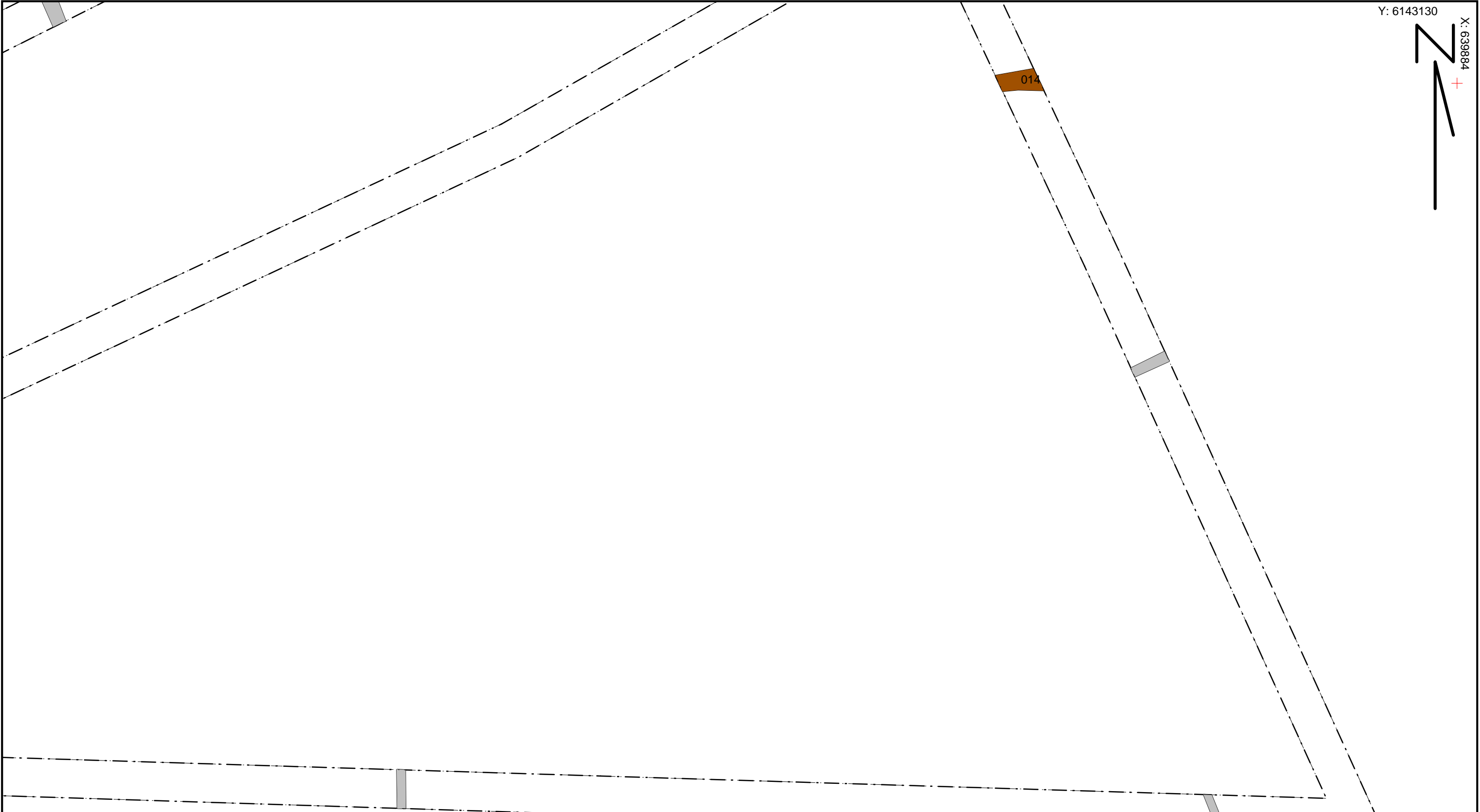
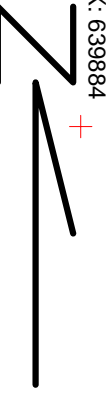
Y: 6143048



Sydvestsjællands Museum Arkæologisk Afd.		
<small>Storegade 17, 4180 Sorø Tlf. 57834063 Fax.</small>		
Strandagergård T6	J.Nr. SVM2006004-2	Målforhold: 1:200
Dato: 15.08.2007 / 14:00:54	Init.: MLB	

Y: 6143130

X: 639884

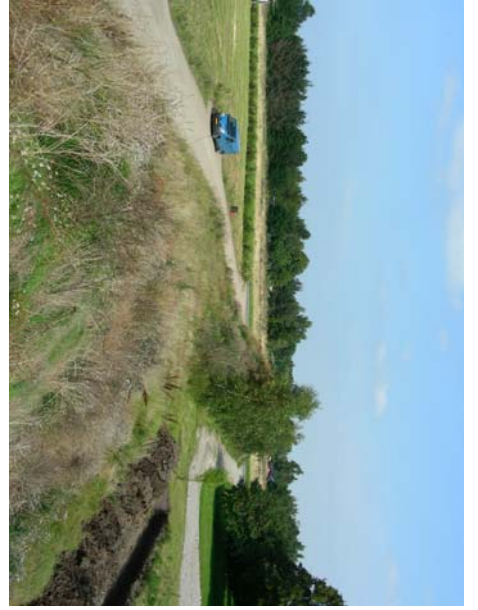


X: 639803

Y: 6143088



Sydvestsjælland Museum Arkæologisk Afd.		
<small>Storegade 17, 4180 Sorø Tlf. 57834063 Fax.</small>		
Strandagergård T5	J.Nr. SVM2006004-2	Målforhold: 1:200
Dato: 15.08.2007 / 13:58:48	Init.: MLB	







SVM2006004X1