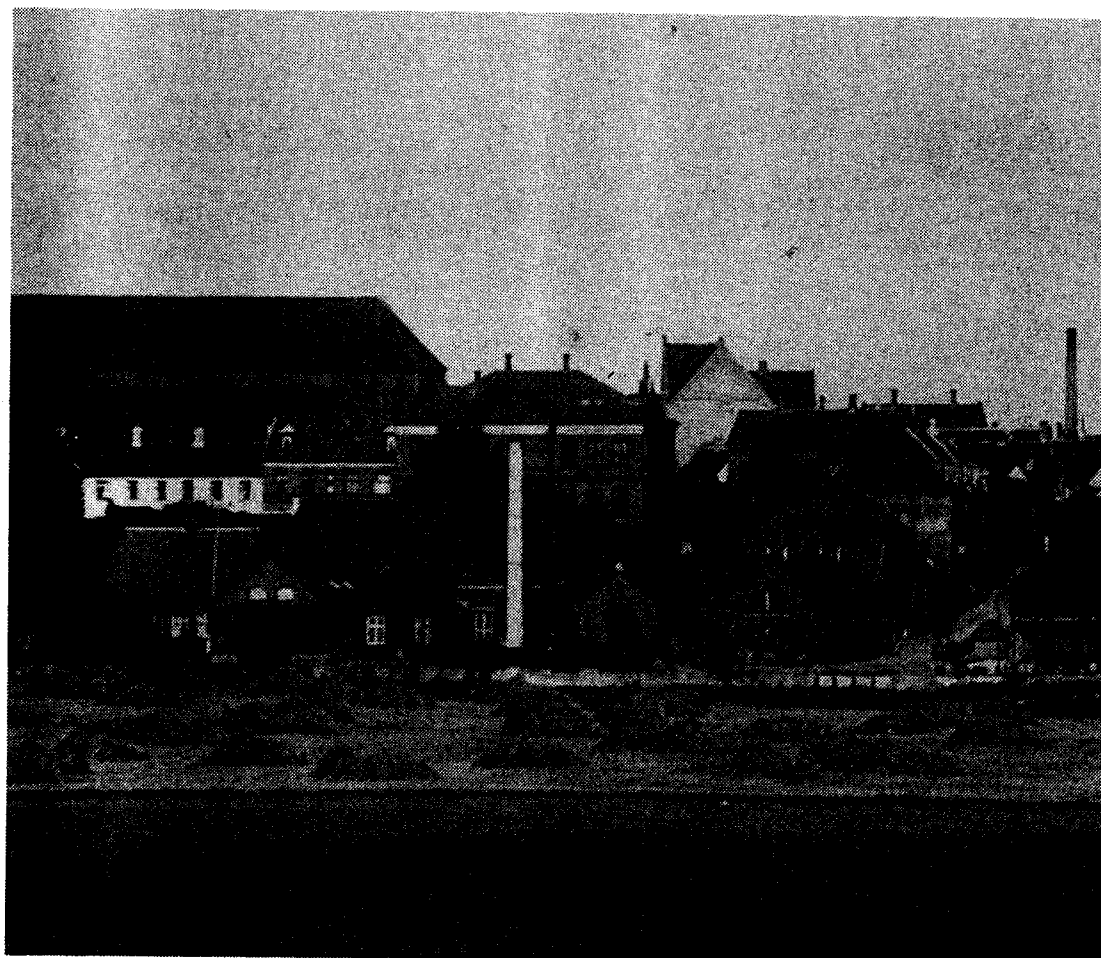


NÆSTVED VANDVÆRK, ELVÆRK OG BADEANSTALT

1888 - 1991

BYGNINGSHISTORIE

JENS OLSEN



NÆSTVED MUSEUM 1993

NFEM 1993:700

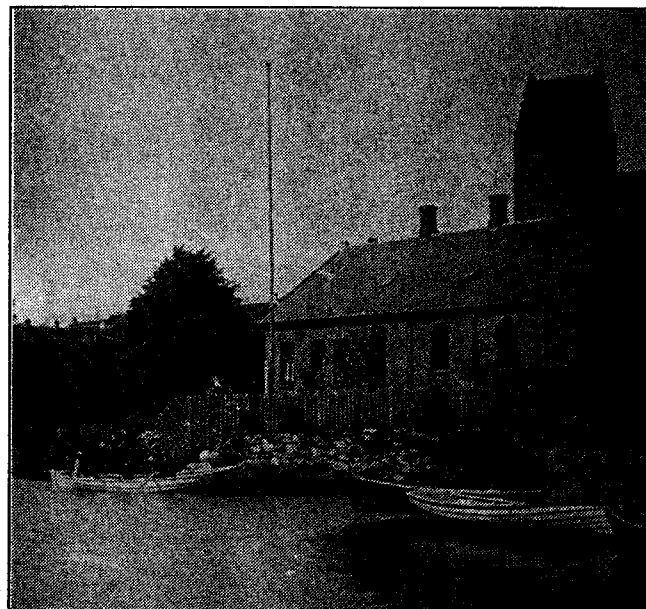
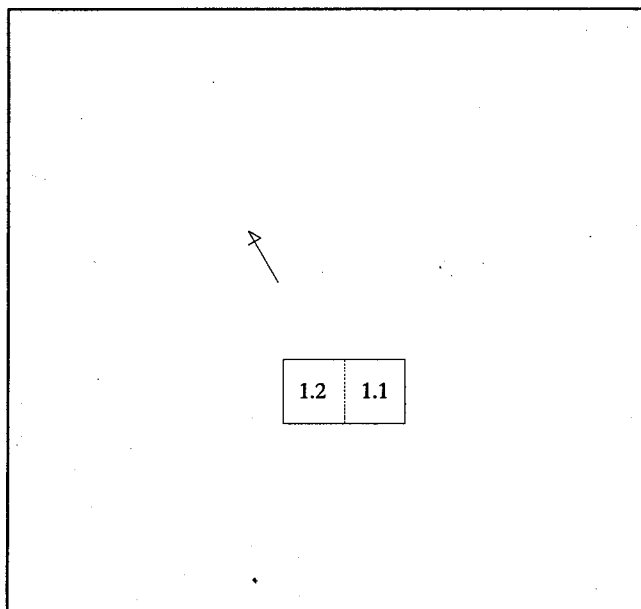


Fig.1. I 1880'erne besluttede Næstved kommune at bygge et vandværk ved Susåen umiddelbart vest for Kompagnistræde. Værket var i kraft 1888/89.

Vandværket blev lagt øst/vest – med maskinhal i øst (1.1) og beboelse til vandværksbestyreren i vest (1.2).

Pumpen (pumperne?) blev drevet af 2 gasmotorer (Gasværket på Fiskerholmen anlagt 1862).

Til fordeling af vandet til byens huse blev en vandbeholder anlagt på toppen af Munkebakken. Den ligger der stadig, lige under udsigtstårnet.

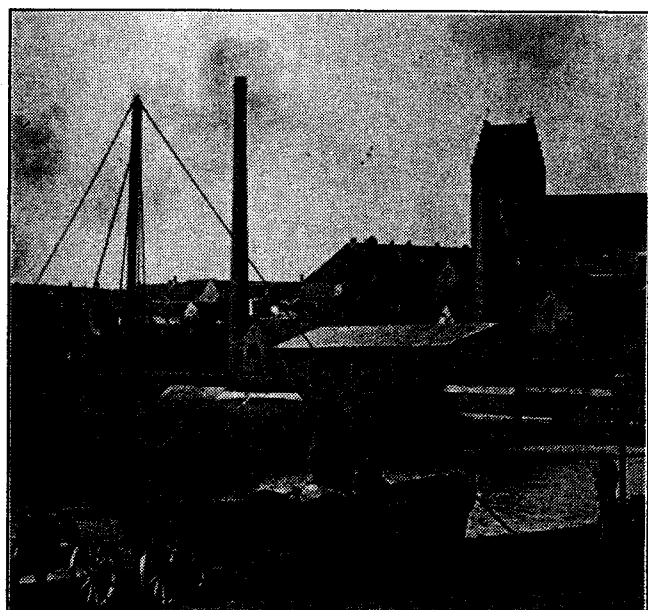
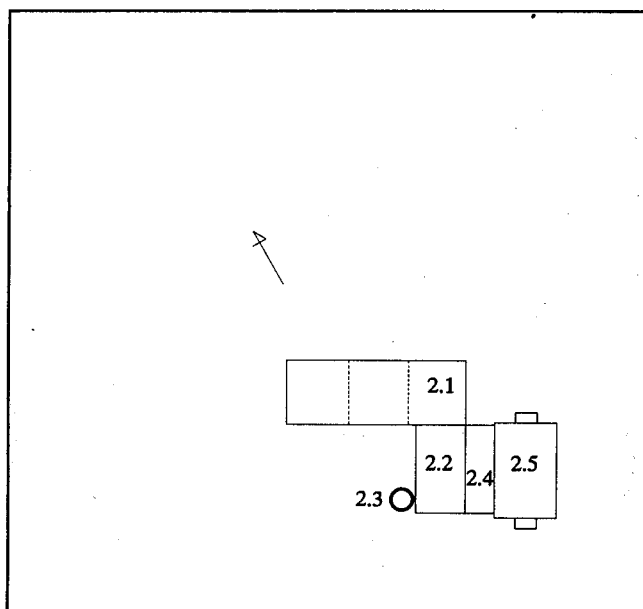


Fig.2. Allerede sidst i 1890'erne var kapaciteten for lille, og byrådet besluttede at udvide værket. Man byggede et nyt maskinhus (2.1) i forlængelse af den gamle hal mod øst, så huset kunne rumme 2 dampmaskiner.

Op til det nye maskinhus og ud mod åen blev der bygget et kedelhus (2.2) med en fritstående skorsten (2.3) ved sydvesthjørnet.

Op til østsiden af kedelhuset byggede man et kulhus (2.4), og længere mod øst, op til kulhuset, en badeanstalt (2.5) med forbindelse gennem kulhuset til vandværkets maskinrum. Badeanstalten er dateret 1900 på nordgavlen.

Vandet til badeanstalten blev opvarmet af overskuddsdamp fra vandværket.

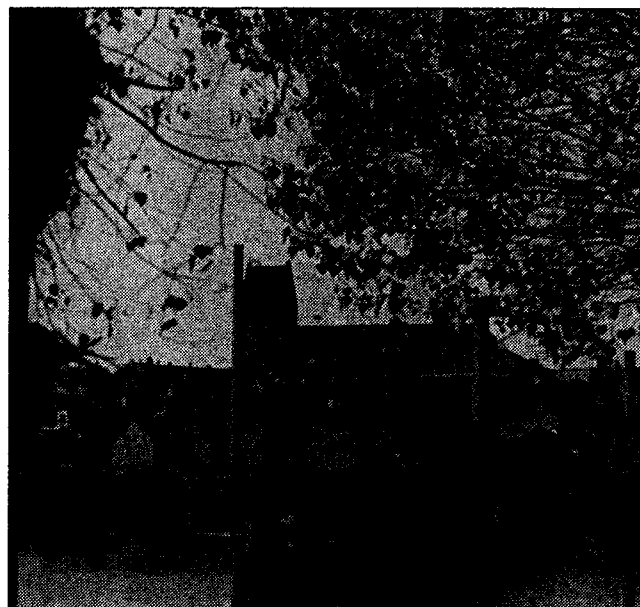
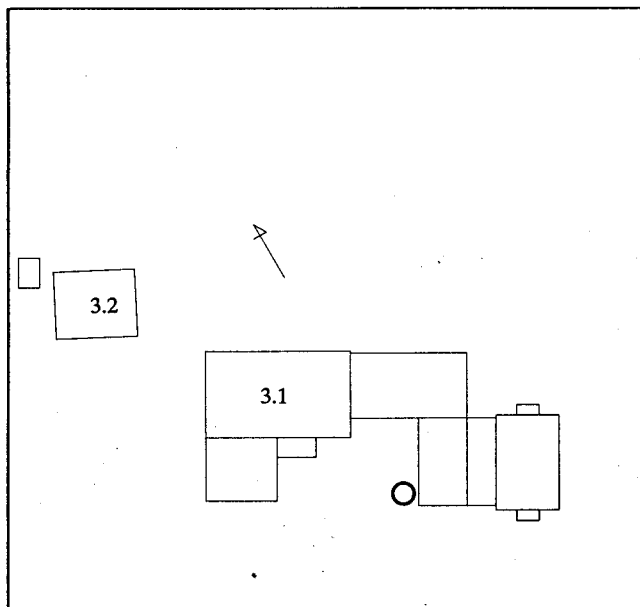


Fig.3. I 1910 fik byen et elværk. Det blev besluttet at bygge elværket i forbindelse med vandværket.

Beboelsesafdelingen ved vandværket (1.2) blev revet ned, og man byggede et nyt stort maskinhus (3.1) til generatorer og akkumulatorer.

Vandværkets dampmaskiner og kedel blev udskiftet med dieselmotorer, der skulle drive generatorer og vandpumper og levere varmt vand til badeanstalten. Nordvest for elværket opførtes et hus (3.2) til driftbestyreren. Arkitekt ved ombygningen var Julius Smith, som senere tegnede Håndværkerbanken i Jernbanegade.

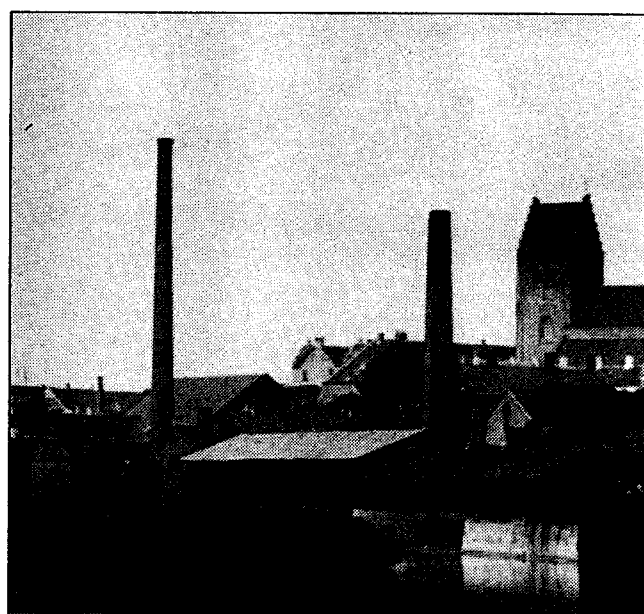
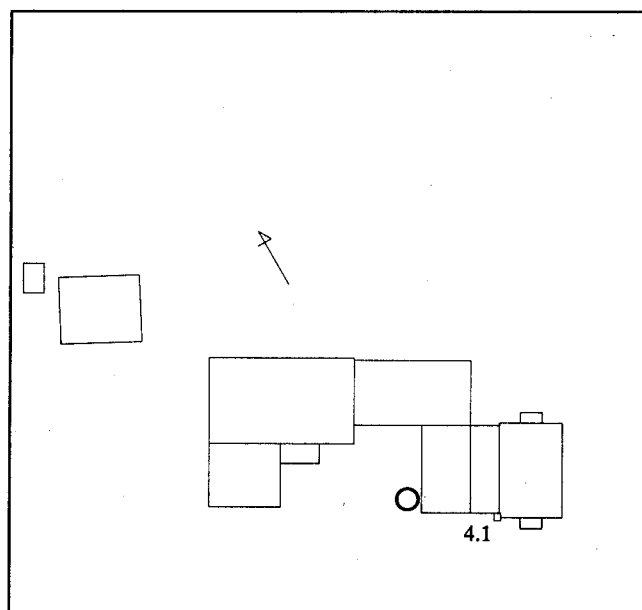


Fig.4. For at skaffe tilstrækkeligt varmt vand til badeanstalten blev der opstillet en 1500 l lavtrykskedel i det gamle kulhus, og en skorsten blev bygget ved badeanstaltens sydvesthjørne (4.1).

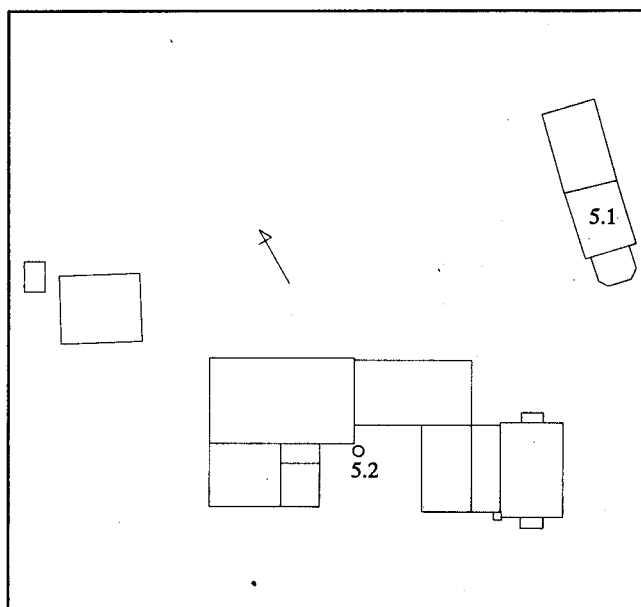


Fig.5. I 1915 blev vandværket flyttet over gaden til Kompagnistræde 11 (5.1). Tårnet på billedet (der her er fotograferet lige inden nedrivningen i 1967) indeholdt en stor vandtank. Det var ikke noget vandtårn i gængs forstand, og man anlagde i samme periode en ny vandbeholder på Åsen ved Præstøvej. Den kan stadig ses lige vest for Sjølundstårnet (vandtårn, bygget 1938). Den store skorsten (2.3) ved kedelhuset blev revet ned, og en ny og mindre (5.2) blev bygget ved sydøsthjørnet af det nye maskinhus (3.1).

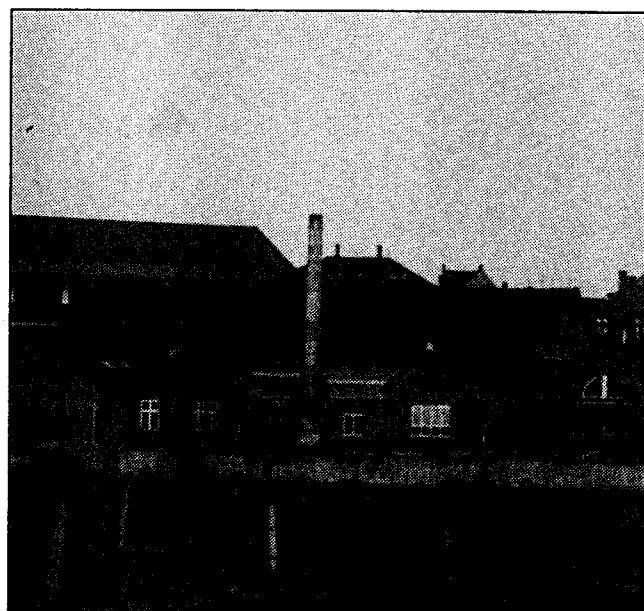
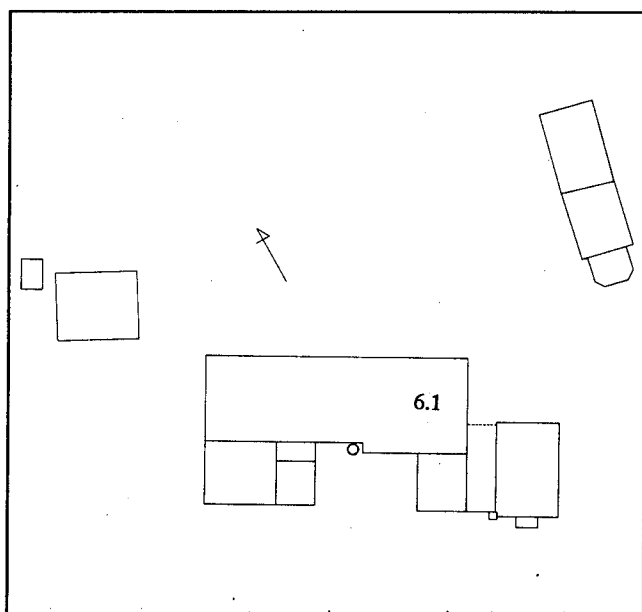


Fig.6. Næste udvidelse kom i 1923/24, da man nedrev vandværkets gamle maskinhus (1.1 & 2.1) og forlængede elværkets maskinhus mod øst (6.1).

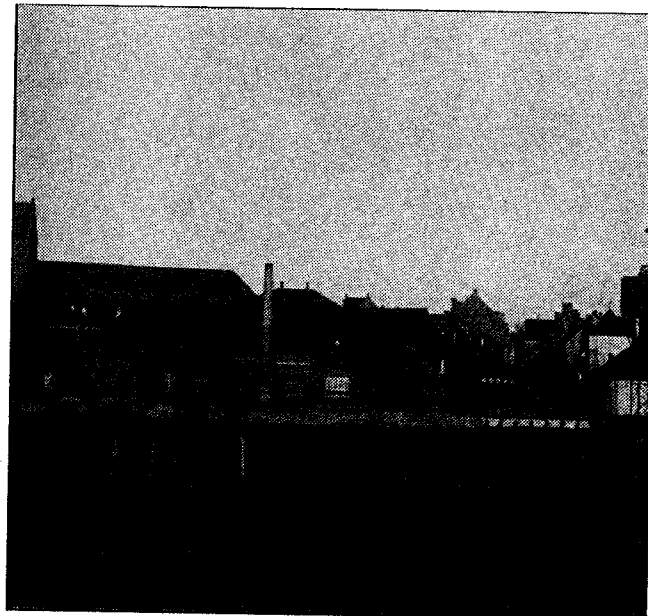
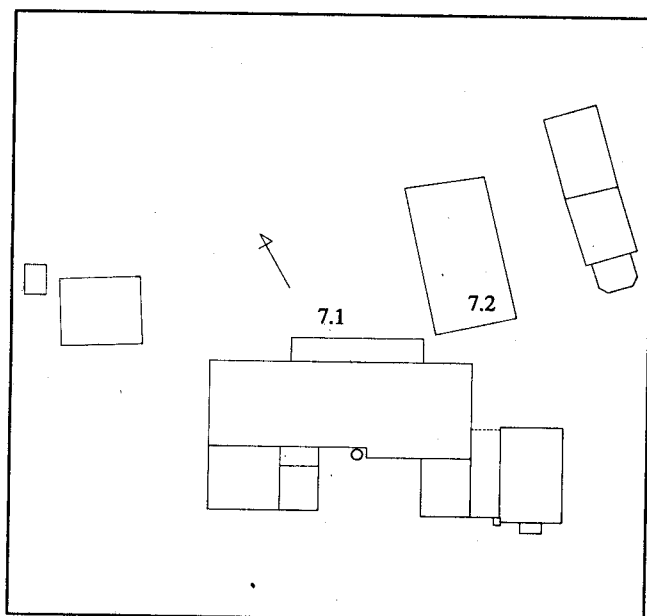


Fig.7. Sidebygningen mod nord (7.1) blev opført i 1930/31, og desuden flyttede elværkets kontor ind i Kompagnistræde 10 s.tv. (7.2). Senere udvidede man kontoret, så det omfattede alle 4 lejligheder i nr. 10.

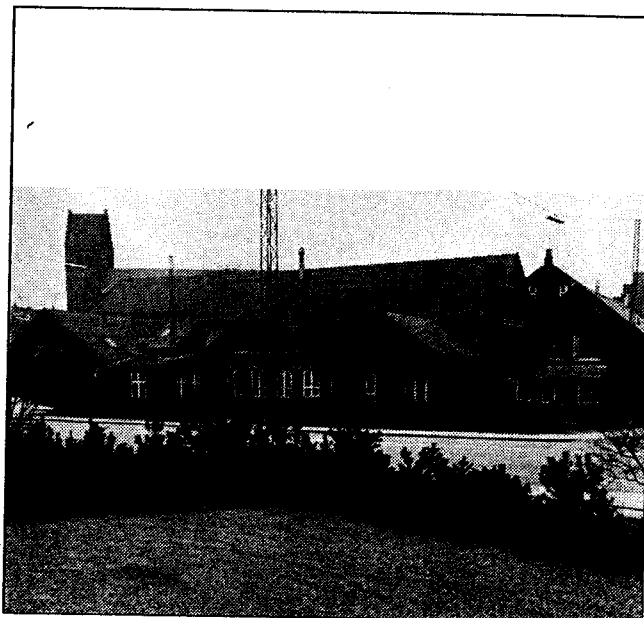
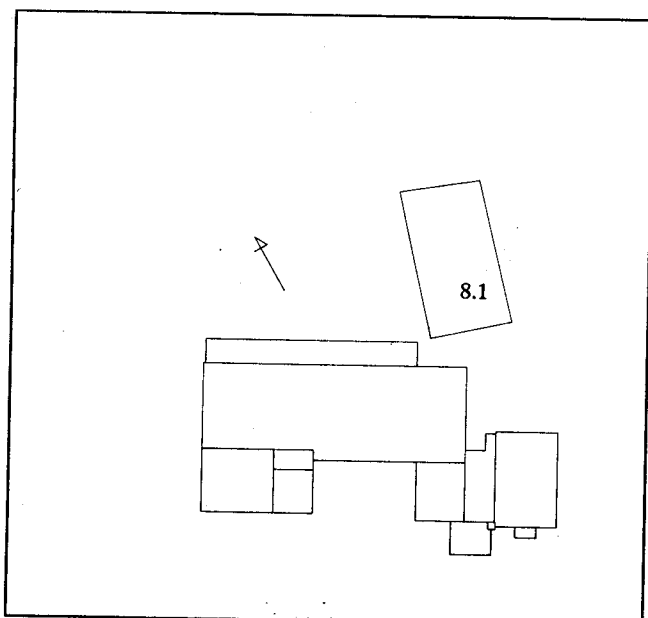


Fig.8. Bygningerne, som de tog sig ud i 1982, da det blev besluttet at flytte elværket til Ærøvej.

Elværkets skorsten er forsvundet, og det samme gælder bestyrerboligen (3.2), der blev revet ned i forbindelse med opførelsen af Bredstrædeparkeringen i 1960'erne. I 1967 nedrev man vandværksbygningen med det lille tårn (5.1) og sidst i 1980'erne forsvandt "kontorbygningen" (8.1).

Udflytningen af elværket strakte sig over flere år, og i 1991 var bygningerne i Kompagnistræde endelig rømmet.