

Bilag V

Prøvegravningsrapport

NÆM 1994:121 – Høje Kasernes Plads

Rapport vedr. prøvegravning

Efter aftale med J.C Jørgensen, Næstved kommunes tekniske forvaltning, og entreprenørfirmaet Chr. Jensens Sønner Næstved a/s, fik Næstved Museum lejlighed til i dagene 06.–13 juli 1994 at foretage prøvegravning på Høje Kasernes Plads, Grønnegades Kaserne, forud for opførelsen af Næstved Kulturhus.

På forhånd var området arkæologisk interessant, fordi man i 1889 ved opførelsen af Nye Ridehus stødte på en gravplads fra vikingetiden.

Formålet med prøvegravningen var at afklare, om gravpladsen strakte sig mod øst ind i kulturhusarealerne, samt undersøge hvorvidt der eventuelt skulle være anden fortidig aktivitet på stedet.

Høje Kasernes Plads er topografisk set at betragte som en udløber af Mogenstrup Ås, d.v.s. en højtliggende sandet banke. I tidens løb er toppen imidlertid blevet udjævnet, ikke mindst da der for ca. 20 år siden blev lagt et plant betondække over det meste af området.

I alt blev der med gravemaskine med rabatskovel gravet 5 prøvegravningsfelter (1–5, jf. oversigtsplan), således at betondække og overjord fjernedes til et niveau lige under det oprindelige muldlag. Herved afrensedes urørt undergrunds overflade, og det var heri muligt at registrere forskellige tidligere nedgravninger, samt at få indblik i arealets oprindelige topografi.

Resultatet af prøvegravningen var først og fremmest påvisning af, at den gravplads fra vikingetiden, man i 1889 stødte på i forbindelse med byggeriet af Nye Ridehus, efter alt at dømme fortsætter i arealet ind under Høje Kasernes Plads.

I søgegrøft 1 fandtes en grav med mere end to skeletter, samt aftegninger i un-

dergrundens overflade, som tyder på tilstedeværelsen af endnu 2-3 grave.

I søgegrøft 2 fandtes ud over forskellige nyere nedgravninger også en sandsynlig grav.

I søgegrøfterne 3-5 fremkom ikke spor efter grave, men diverse andre nedgravninger og anlæg - stolpehuller, gruber, grøfter, latriner, bygningsfundamenter - som tyder på forskellige aktiviteter specielt i nyere tid.

I søgegrøfterne 1-4 kunne forløbet af det oprindelige muldlag erkendes, og det var tydeligt, at terrænet i sin tid var meget mere kuperet end nu. Over dette muldlag registreredes forskellige fyld- og affaldslag - enkelte eventuelt fra sen middelalder, men hovedparten fra nyere tid. I søgegrøft 5 var intet spor efter det oprindelige muldlag, hvilket tyder på, at der er foretaget afgravning af terrænet i dette område.

Konklusionen på disse undersøgelser er således, at der forud for det kommende anlægsarbejde i forbindelse med Næstved Kulturhus kræves en egentlig arkæologisk udgravning af arealet på Høje Kasernes Plads.

Den foretagne prøvegravning peger på tilstedeværelsen af vikingetidsgrave i et område, der omfatter i det mindste den nordlige halvdel af den nuværende betondækkede plads.

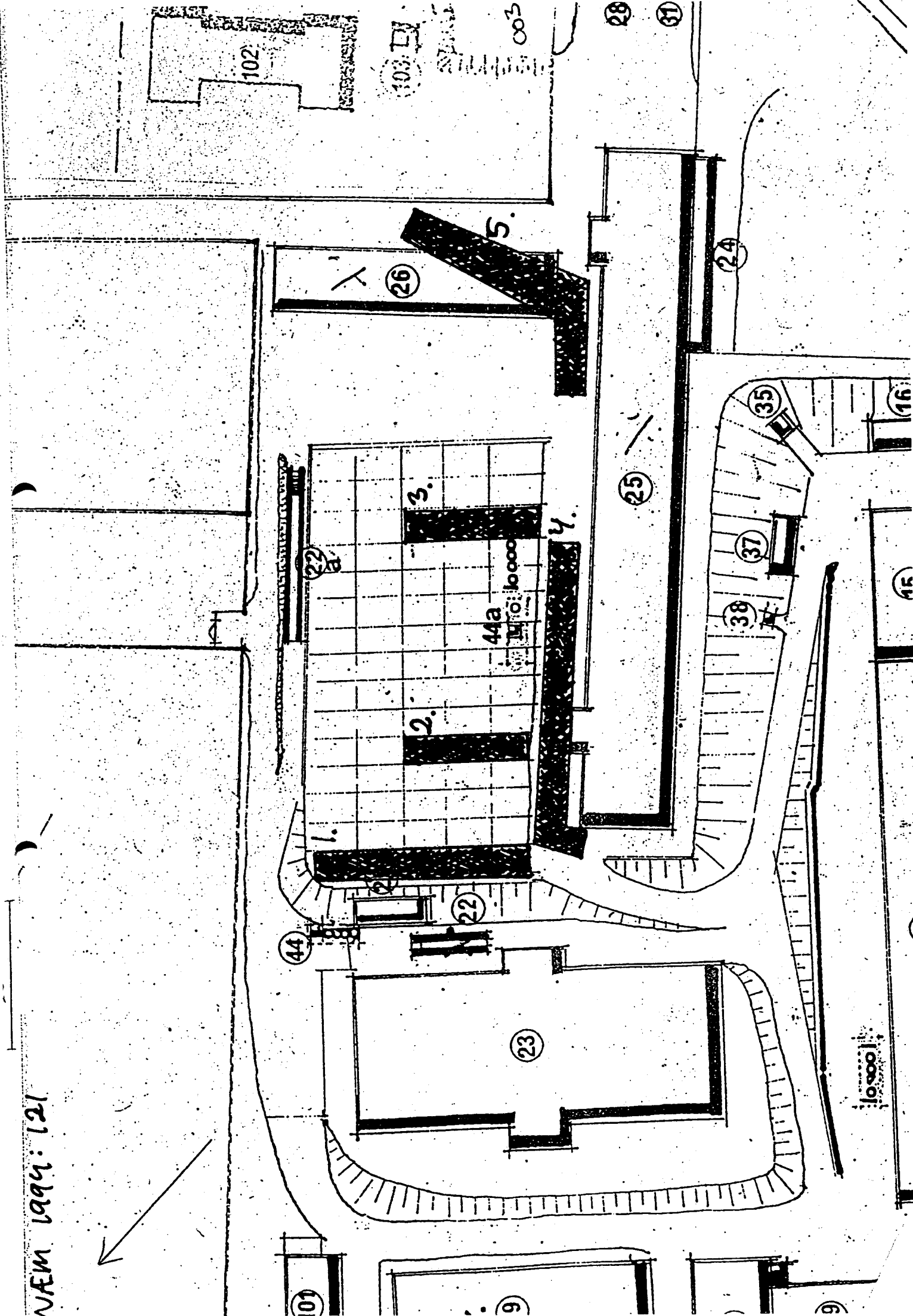
Næstved Museum

14.07.1994



Anne Bloch Jørgensen
museumsinspektør

NEM 1994: 121



Bilag VI

Søgegrøfterne 1-5 i målestok 1:50 (tegn. 14-18)

SDR2 V02-08S(3) Copyright 1985 by Datacom Group Ltd. All rights reserved.
 Serial no 7480 26-Nov-94 18:20
 Angle : Gon Dist : Metres Press : Mm Hg
 Temp : Celsius Coord : E-N-Elv H.obs : Right

JOB Job id GROENNEG

NOTE GROENNEGADES KASERNE

NOTE NAEM 1994.121

SCALE S.F. 1.000000000

NOTE CP Sea level crn:N

NOTE CP C and R crn : N

NOTE CP Atmos crn : N

NOTE TS 23-Nov-94 10:58

INSTR	SET	EDM <No Text>	Serial no 000000
	Theo <No Text>	Serial no 000000	Mount: not applic
	V.obs : Zenith	Edm o/s <Null>	Refl o/s <Null>
	P.C. mm 0.000		

POS KI 9400	East 50.000	Nrth 100.000	Elv 23.140
	Code OPST		

POS KI 9401	East 60.000	Nrth 100.000	Elv <Null>
	Code T		

STN TP 9400	East 50.000	Nrth 100.000	Elv 23.140
	Theo ht 1.410	Code OPST	

TRGET Target ht 0.100

BKB TP 9400-9401	Azmth 100.0000	H.obs 0.0000	
------------------	----------------	--------------	--

OBS F1 9400-9401	Dist <Null>	V.obs 108.4440	H.obs 0.0000
------------------	-------------	----------------	--------------

TRGET Target ht 0.500

BKB TP 9400-9401	Azmth 100.0000	H.obs 0.0000	
------------------	----------------	--------------	--

OBS F1 9400-9401	Dist <Null>	V.obs 108.4440	H.obs 0.0000
------------------	-------------	----------------	--------------

POS TP 0001	East 52.586	Nrth 102.865	Elv 23.133
	Code 1		

POS TP 0002	East 53.844	Nrth 102.876	Elv 23.096
	Code 2		

TRGET Target ht 0.100

BKB TP 9400-9401	Azmth 100.0000	H.obs 0.0000	
------------------	----------------	--------------	--

OBS F1 9400-9401	Dist <Null>	V.obs 108.2920	H.obs 0.0000
------------------	-------------	----------------	--------------

POS TP 0003	East 52.253	Nrth 101.932	Elv 23.107
-------------	-------------	--------------	------------

POS TP 0004	East 52.895	Nrth 101.924	Elv 23.040
-------------	-------------	--------------	------------

POS TP 0005	East 53.694	Nrth 101.795	Elev 23.019
POS TP 0006	East 52.351	Nrth 101.008	Elev 23.100
POS TP 0007	East 53.458	Nrth 101.221	Elev 22.943
POS TP 0008	East 53.589	Nrth 100.581	Elev 23.126
POS TP 0100	East 52.597 Code SOM	Nrth 102.300	Elev 23.138
POS TP 0101	East 54.612 Code SOM	Nrth 102.072	Elev 23.034
POS TP 0102	East 56.586 Code SOM	Nrth 101.840	Elev 23.100
POS TP 9402	East 46.108 Code 104.124	Nrth 115.145	Elev 23.886
POS TP 9403	East 42.153 Code 108.124	Nrth 115.648	Elev 23.643
POS TP 0009	East 54.712	Nrth 100.282	Elev 23.174
POS TP 0010	East 54.967	Nrth 101.038	Elev 23.002
POS TP 0011	East 55.093	Nrth 101.604	Elev 23.018
POS TP 0012	East 55.207	Nrth 102.789	Elev 23.286
POS TP 0013	East 56.115	Nrth 101.484	Elev 23.100
POS TP 0014	East 56.171	Nrth 102.267	Elev 23.039
POS TP 0015	East 56.211	Nrth 100.564	Elev 23.103
POS TP 0016	East 56.216	Nrth 100.288	Elev 23.213
POS TP 0017	East 57.093	Nrth 102.129	Elev 23.041
POS TP 0018	East 57.204	Nrth 101.587	Elev 23.177
POS TP 0019	East 57.224	Nrth 100.904	Elev 23.183
POS TP 0020	East 56.949	Nrth 100.419	Elev 23.087
STN TP 9402	East 46.108 Theo ht 1.550	Nrth 115.145 Code QPST	Elev 23.886
TRGET	Target ht 4.000		
BKB TP 9402-9400	Azmth 183.9860	H.obs 0.0000	
OBS F1 9402-9400	Dist <Null>	V.obs 108.1400	H.obs 0.0000
POS TP 0100	East 29.796 Code H	Nrth 89.390	Elev 22.489
POS TP 0105	East 30.070 Code H	Nrth 89.065	Elev 22.498
POS TP 0106	East 49.519 Code H	Nrth 87.853	Elev 22.489
POS TP 0107	East 49.991 Code H	Nrth 90.248	Elev 22.474
POS TP 0108	East 77.312	Nrth 86.183	Elev 22.506

Code H

POS TP 0110 East 78.083 Nrth 86.467 Eiv 22.478

Code H

POS TP 0111 East 39.419 Nrth 98.272 Eiv 23.028

Code H1

POS TP 0112 East 39.218 Nrth 94.282 Eiv 22.462

Code H1

* END OF REPORT *

Bilag XIV

C-14 dateringer

NATIONALMUSEET OG DANMARKS GEOLOGISKE UNDERSØGELSE

KULSTOF-14 DATERINGSLABORATORIET

NY VESTERGADE 11, DK 1471 KØBENHAVN K

Retningslinier for indsendelse og offentliggørelse af C-14 dateringer

Datering af prøver, som indsendes til Kulstof-14 Laboratoriet, sker efter vedtagelse i Kulstof-14 Komitéen, der afholder møde 3 gange om året (sædvanligvis i januar, april og oktober). Finder komitéen prøverne egnede, dateres de af laboratoriet uden udgift for indsenderen.

Rettighederne til dateringsresultaterne og retten til offentliggørelse af dateringerne indehaves af laboratoriet og indsenderen i fællesskab. Såfremt der er tale om ukomplicerede dateringer, kan indsenderen offentliggøre sådanne efter aftale med laboratoriet. Indsenderen bør sikre sig, at K-numre, årstal, kalibreringer, statistisk usikkerhed m.m., anføres korrekt, hvorfor det anbefales i hvert enkelt tilfælde at indsende manuskriptet til lederen af laboratoriet til kontrol.

Ved dateringer, som stiller særlige krav til laboratoriets behandling af prøverne, eller hvor laboratoriets medvirken ved beregning og vurdering af dateringsresultaterne er påkrævet, deltager laboratoriet i publiceringen. Det samme gælder ved publicering af serier af dateringer eller ved offentliggørelse af dateringer, der er særlig betydningsfulde.

Oplysninger om prøvernes arkæologiske eller geologiske data m.m., tilhører indsenderen og kan kun publiceres af Kulstof-14 Laboratoriet med indsenderens samtykke. Kortfattede oplysninger om arkæologiske prøver fra Danmark kan dog indgå i Kulstof-14 Laboratoriets dateringsoversigter i "Arkæologiske Udgravninger i Danmark". I så fald forelægges prøvebeskrivelserne for indsenderen til godkendelse, og indsenderens navn anføres. Tematiske oversigter over dateringer af andre prøver kan publiceres af laboratoriets leder og indsenderne i fællesskab.

Med venlig hilsen

Kulstof-14 Komitéen
28 Oktober 1991

NATIONALMUSEET OG DANMARKS GEOLOGISKE UNDERSØGELSE

KULSTOF-14 DATERINGSLABORATORIET
NY VESTERGADE 11, DK 1471 KØBENHAVN K

MODTAGET

23 JAN. 1995

10-JAN-95

UR/BR

Museumsinspektør Anne Bloch Jørgensen
Næstved Museum
Ringstedgade 4
4700 Næstved

Kære Anne,

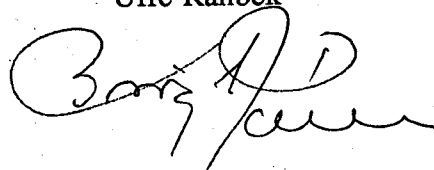
Herved fremsendes dateringen af prøven fra Høje Plads, korrigeret for isotopfraktionering og udtrykt i konventionelle ^{14}C -år f. 1950 og kalibreret til kalenderår efter kalibreringskurverne i Radiocarbon, 1993, ved hjælp af kalibreringsprogrammet Calib ver. 3.0.3C fra University of Washington med den 20-års midlede atmosfæriske kurve.

Jeg har lagt to figurer med, som viser lidt om sandsynligheden for de forskellige aldre. Den første figur viser sandsynligheden som funktion af alderen. Du kan se, at der er en meget tydelig og spids top ved 1290 e. Kr., men der er også en mindre top ved 1370 e. Kr. Det er kalibreringskurven, der er skyld i, at der er to toppe. Den anden figur viser den samlede sandsynlighed og kan læses som "Hvad er sandsynligheden for, at prøven er ældre end...?" Man vælger et årstal, f.eks. 1260 e. Kr. og går op på kurven og aflæser den samlede sandsynlighed til 10 % - det betyder så, at der er 10 % sandsynlighed for at prøven er fra 1260 e. Kr. eller ældre.

K-6336 Knogle, Sandbjerget, Høje Plads, Grønnegades Kaserne, 715 ± 45 ^{14}C -år f. 1950
Sct. Peder, Præstø amt. Skinneben af menneske udtaget
fra fællesgrav med mindst 50 skeletter, hvoraf nogle
med hugspor. Forventet alder: Vikingetid. Indsendt
af A.B. Jørgensen. Prøve AGA-15, NEM1994:121.
Kalibreret (Stuiver and Pearson, 1993): 1290 e. Kr. Kal.
Kalibreret ± 1 stand. dev.: 1280-1300 e. Kr. Kal.
 $\delta^{13}\text{C} = -19,8$ o/oo PDB.

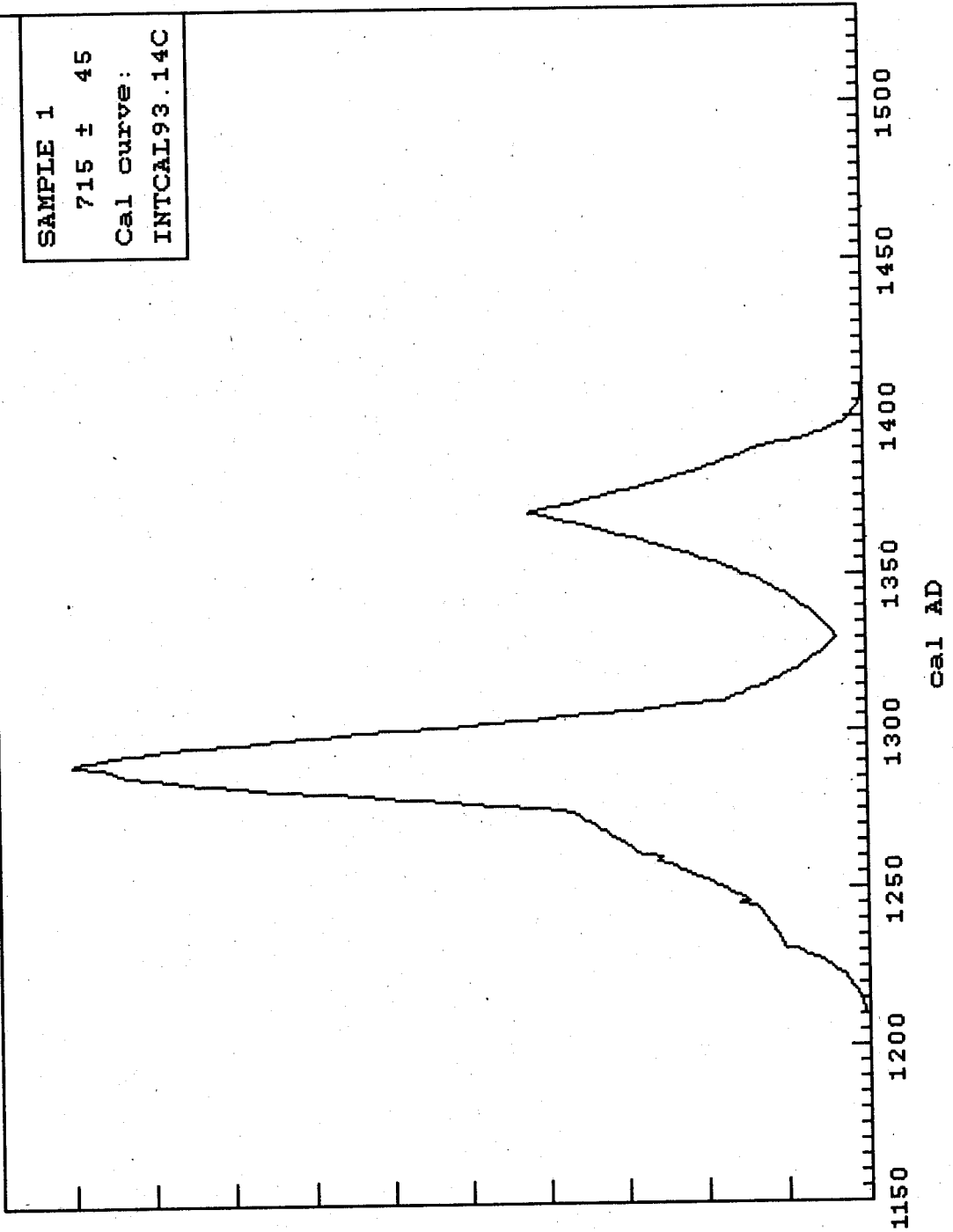
Med venlig hilsen

Uffe Rahbek

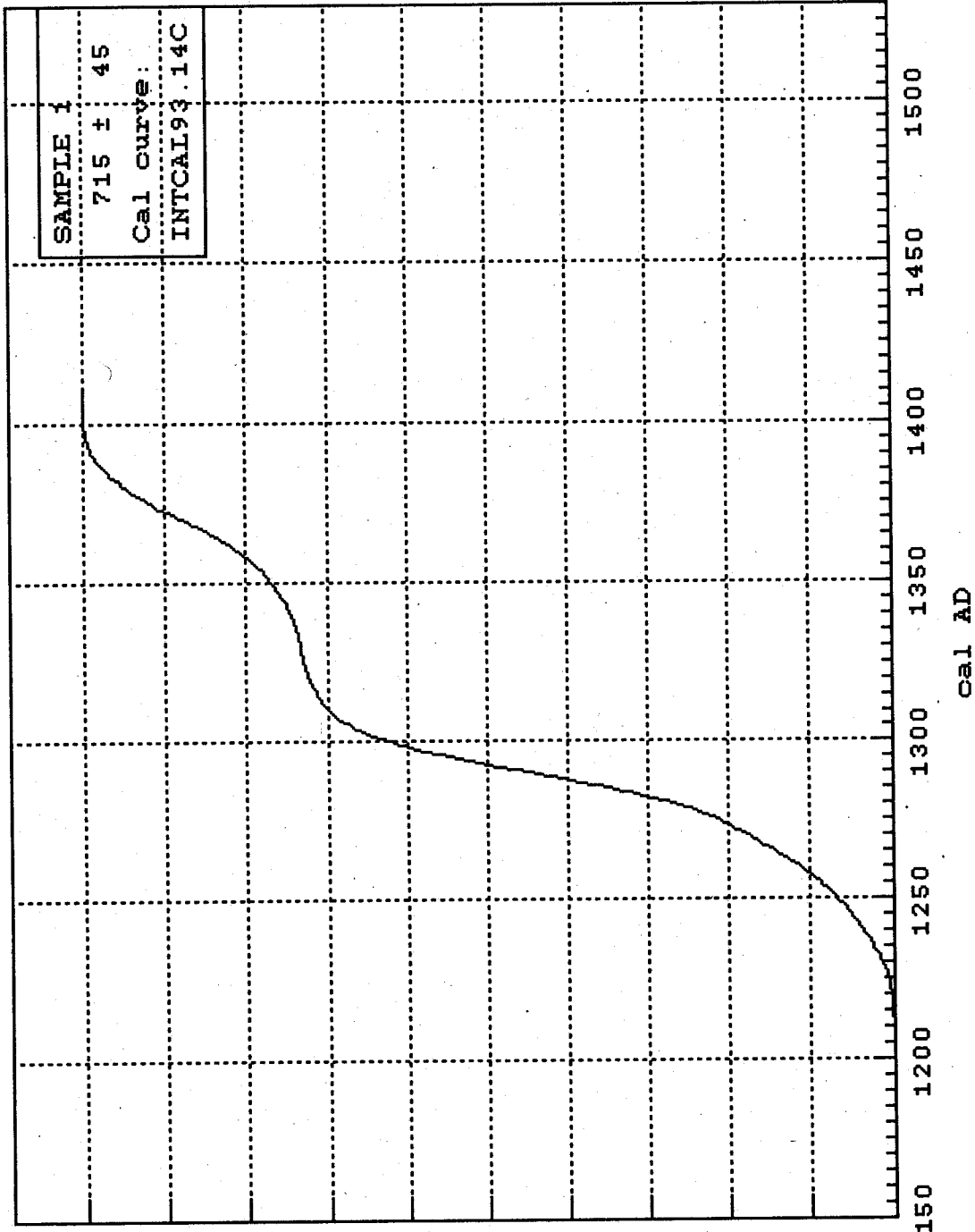


SAMPLE 1
715 ± 45
Cal curve:
INTCAL93.14C

1.0
R .9
E .8
I .7
P .6
R .5
O .4
B .3
A .2
B .1
I
L
I
T
Y



CUMULATIVE PROB



NATIONALMUSEET OG DANMARKS GEOLOGISKE UNDERSØGELSE

KULSTOF-14 DATERINGSLABORATORIET
NY VESTERGADE 11, DK 1471 KØBENHAVN K

UR/BR

31-JAN-95

Museumsinspektør Anne Bloch Jørgensen
Næstved Museum
Ringstedgade 4
4700 Næstved

Kære Anne,

Hermed fremsendes dateringen af prøven fra Sandbjerget, korrigeret for isotopfraktionering og udtrykt i konventionelle ^{14}C -år f. 1950 og kalibreret til kalenderår efter kalibreringskurverne i Radiocarbon, 1993, ved hjælp af kalibreringsprogrammet Calib ver. 3.0.3C fra University of Washington med den 20-års midlede atmosfæriske kurve.

K-6363 Knogle (human), Sandbjerget (Høje Plads, Grønne- gade kaserne) Sct. Peder, Præstø amt. Knogle fra samme <u>massegrav</u> som K-6336. Forventet alder: Middel- alder. Indsendt af A.B. Jørgensen. Prøve AGA-1055 (NÆM 1994:121). NNU A 7600.	600 ± 55 ^{14}C -år f. 1950
Kalibreret (Stuiver and Pearson, 1993):	1330-1395 e. Kr. Kal.
Kalibreret ± 1 stand. dev.:	1305-1410 e. Kr. Kal.
$\delta^{13}\text{C} = -20,3$ o/oo PDB.	

Gennemsnit af K-6336 og K-6363:	665 ± 35 ^{14}C -år f. 1950
Kalibreret (Stuiver and Pearson, 1993):	1300 e. Kr. kal.
Kalibreret ± 1 stand. dev.:	1290-1385 e. Kr. kal.
Kalibreret ± 2 stand. dev.:	1285-1395 e. Kr. kal.

Med venlig hilsen

Uffe Rahbek

Telefon (Omstilling): 33 13 44 11
Direkte (Uffe Rahbek): 33 47 31 76

E-mail: c14-ur@palais.natmus.min.dk
Telefax: 33 47 33 10

Bilag XV

Side 57 af museumsinspektør Henry Petersens notesbog fra 1889 samt uddrag fra Næstved Tidende den 8. Maj 1888

notesbogen anlyst 1889

Henry Petersens
notesbogs.

Udtaget fra

Skab 2, kasse 48.

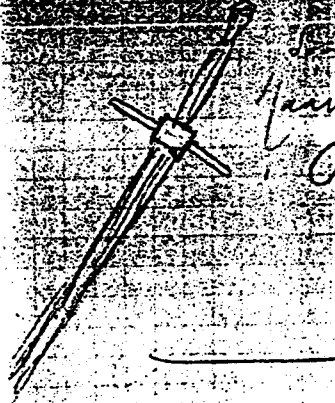
do. 1. 82

M.W.

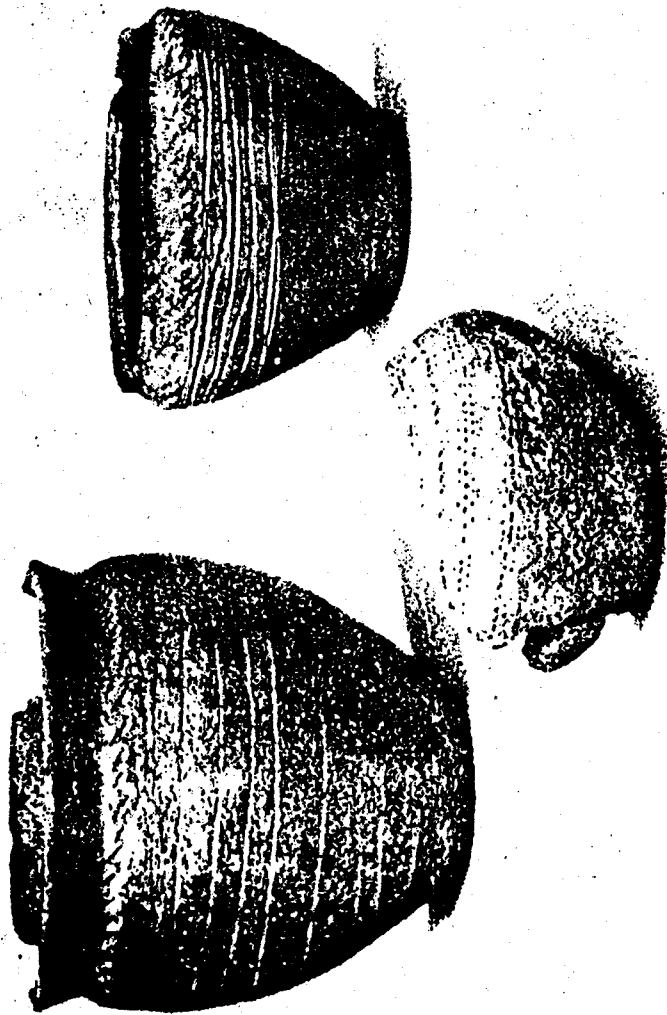
Banken by Kjeller, København
 To Mr. N. for mig i København
 af en kasse af Børnsen
 som er 30 rdl. 1/2 byr
 11 rdl. Tellingens gands om. Køber
 for fem med mig 1/2 byr
 med Stik. - Lave 2 1/2 rdl.
 for i forby. Rels. 1/2

20 Al. for fra det andet. Skellet
 hvor. Vest Tellingens luv om
 med. Underligt. 2 Al. dybt

20 Al. med for 2 Skellet
 med hvor. i. N.V. luv 2 1/2 rdl.
 eller 3 rdl. 1/2. Soderen nam
 hvor af det anden Skellet
 luv by. jener by. med. 500 Str.
 by. by om Skellet om
 by. hvor 2. hvor. med. 2000 (Klar)



Lindögård 1978, s. 13



Slaviske kartyper fra danske fund. I baggrunden til venstre »Klemensker«-potten (Teterow-type), til højre gravpotte fra Næstved (Vipperow-type). Den fragmentariske potte i forgrunden stammer fra Enegård på Bornholm (Bobzin-type). Klemensker-potten er ca. 17 cm høj. Datering: 1000-årene.

koniske, plumpt håndformede potter af Menkendorf-typen med indridsede, båndformede ornamenter og indstemplede figurer kendes fra bl.a. Århus, vikingetidsgravpladsen i Stengade på Langeland og fra Trelleborg på Sjælland. Samtlige fund hører 900-årene til, og der er indtil nu ikke sikre beviser på, at slavisk lertøj fra 800-årene har vundet indpas i Danmark. Hertil skal bemærkes, at østdanske boplads-

Næstved, den 8. Maj.

Fund af Menneskefæletter. I den Grund, Regimentet har kjøbt af Kbm. Wittusens Arvinger, beliggende bag ved Dragonstolen, er man i denne Tid i Færd med en Del Udgravninger og Bortkjøring af Jord, og man har under dette Arbejde af og til fundet en Del Menneskeben i Jorden. Tirsdag Morgen stødte man saaledes et Par Alen under Overfladen paa tre Menneskefæletter, der laa ved Siden af hverandre med Hovedet mod Øst, med Undtagelse af det ene, af hvilket Hovedstakken laa nede mellem Benene. Benene har sjensynlig ligget i Jorden i meget lange Tider, men er dog temmelig velbevarede. I Hjørbenene paa i det mindste det ene Hoved fandt man en Række kraftige, velbevarede Tænder. Efter Sigende skal der i gamle Dage paa Stedet have været „Kalkerbank“, Henrettelsessted; Skeletterne skal saaledes strive sig fra dels henrettebde, dels i Tugthuset døde Forbrydere, der jo i hine Tider blev begravet i Kalkerbanken; at den ene Hovedskal fandtes liggende nede mellem Benene paa det ene Skelet tyder ogsaa paa, at den vedkommende i sin Tid er bleven halslugget. Laarbenene paa det ene Skelet var af en temmelig ualmindelig Længde og maa i sin Tid have tilhørt en temmelig lang Skikkelse.

En Del Muslingstaller, Kieselstene og lignende, der ligeledes bliver funden, er

Tejn paa, at Grunden i sin Tid har været Hævbund.

— (Senere Meddelelse.) Man vedbliver med at finde Skeletter. Tirsdag Eftermiddag havde man fundet ialt 6 hele Skeletter; det ser ud, som om Ligene henligger oven paa hverandre. Skeletterne kan maasse ogsaa stamme fra en eller anden Træfning i gamle Dage; de stammer sjensynligt alle fra unge, kraftige Mænd.

