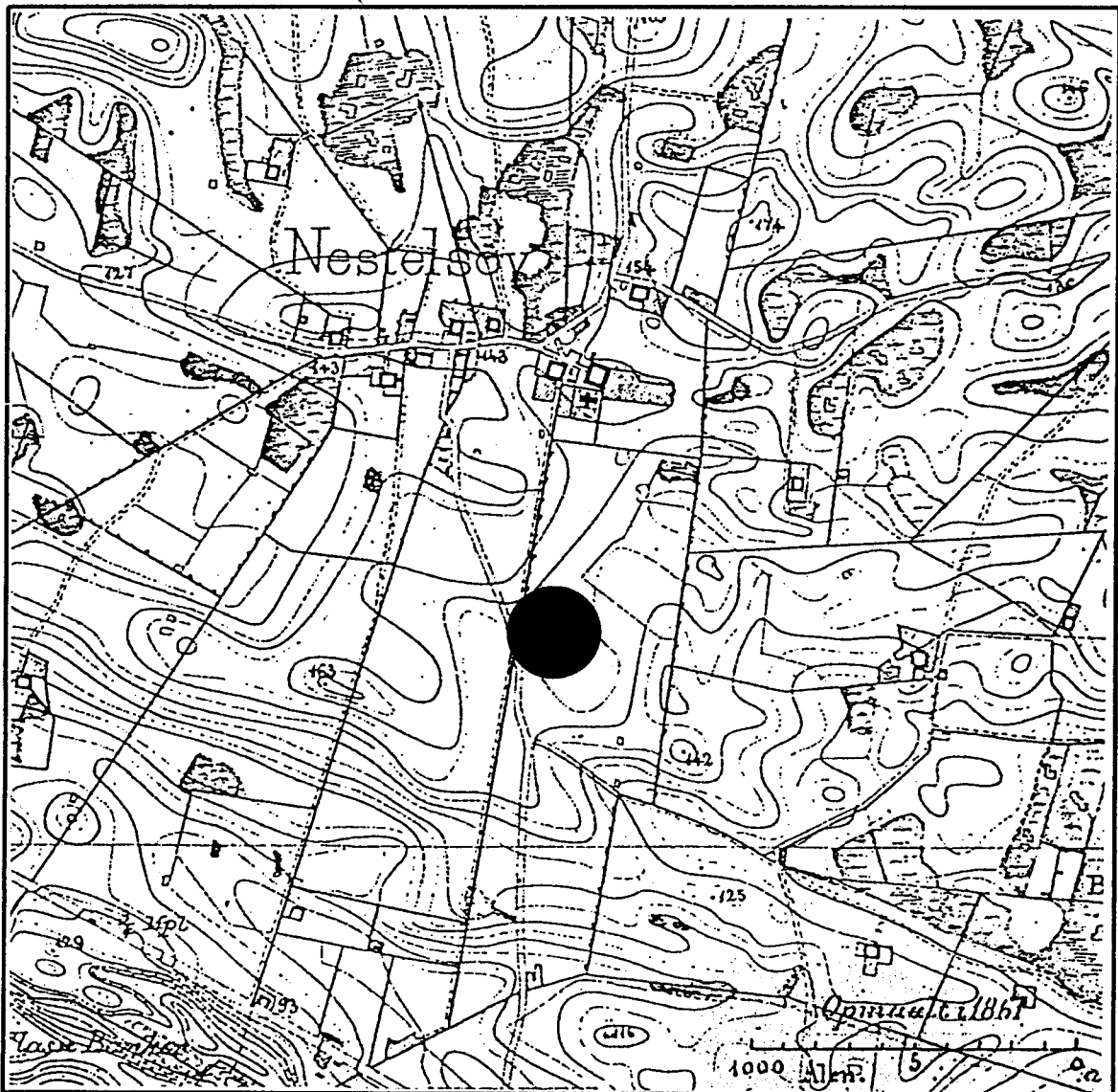


# ASKEAGRE

ARKÆOLOGISK UNDERSØGELSE  
NÆM 1994:131



NÆSTVED MUSEUM

## **NÆM 1994:131, Askeagre**

**Beretning vedrørende udgravning bopladsområde  
fra sen førromersk/ældre romersk jernalder.**

**Matr. 1 af Næstelsø By, Næstelsø sogn,  
Hammer herred, Præstø amt.**

**Sted nr. 05.07.01**

**4 cm kort: 1512 IV SV**

### **Indholdsfortegnelse:**

<b>Resumé</b>	<b>s. 2</b>
<b>Undersøgelsens baggrund</b>	<b>s. 2</b>
<b>Topografi</b>	<b>s. 2</b>
<b>Målesystem</b>	<b>s. 2</b>
<b>Metode og forløb</b>	<b>s. 3</b>
<b>Konstruktioner</b>	<b>s. 4</b>
<b>Anlægsbeskrivelse</b>	<b>s. 4</b>
<b>Fundliste</b>	<b>s. 8</b>
<b>Tegningsliste</b>	<b>s. 8</b>
<b>Nivellementsliste</b>	<b>s. 9</b>

## **Resumé:**

Ved prøvegravning/udgravning i september måned 1994, forud for nedlægning af 10 KV-jordkabel fra Næstelsø til Fladsågård v./SEAS, blev der syd for Næstelsø, på sydsiden af en svag højning i terrænet, påvist et bopladsområde fra sen førromersk/ældre romersk jernalder. Der udgravedes flere affaldsgruber samt partier af to hustomter, AK1 og AK2, i den 120 meter lange og 2 meter brede søgegrøft. Fundmaterialet omfatter dyreknogler og lerkarskår. Hovedparten af fundmaterialet stammer fra gruben AC, og dateres til sen førromersk/ældre romersk jernalder.

Udgravningsleder var Anne Bloch Jørgensen, ansvarlig leder var museumsleder Palle Birk Hansen.

## **Undersøgelsens baggrund:**

Nedgravning af et 10 KV-kabel v/SEAS kom tilfældigvis til museets kendskab i september 1994. Anlægsarbejdet viste sig at foregå i et område hvor der tidligere var fundet en grav fra yngre romersk jernalder (Tosbjerghøj, Sb. 3, Næstelsø sogn). Museet fik mulighed for at grave en søgegrøft umiddelbart forud for anlægsarbejdet. Herved kunne ikke påvises yderligere grave, men der viste sig at ligge et bopladsområde fra sen førromersk/ældre romersk jernalder indenfor traceet.

## **Topografi:**

Lokaliteten ligger syd for Næstelsø, på sydsiden af en svag højning i et sydskrånende plateau ned mod Mogenstrup Ås. Undergrunden i området bestod af gulligt ler, med spredte sten.

## **Målesystem:**

Som målesystem anvendtes et koordinatsystem med x-aksen udlagt sydvest-nordøst. Koordinatsystemet er udlagt således at x-aksen er parallel med trace-midten. Målesystemet er ikke fast forankret, men er indmålt i forhold til skel og markvej (jf. tegn. 9).

Som fixpunkt anvendtes et punkt på toppen af transformaterstationen sydvest for udgravningsfeltet. Fix for alle nivellementer er 13 cm.

## Metode og forløb:

Lokaliteten er beliggende på Matr. 1af, Næstelsø By. Lodsejer: Næstelsø Præsteembede, Kirkestræde 6, Næstelsø, 4700 Næstved.

Anlægsmyndighed: SEAS, Holsted Park 25, 4700 Næstved.

Deltagere i udgravningen var:

Cand.mag. Anne Bloch Jørgensen  
Udgravningsassistent Jonas Christensen  
Amatørarkæolog Bent Olsen

Ansvarlig leder var museumsleder Palle Birk Hansen, daglig leder var Anne Bloch Jørgensen.

Prøvegravning og udgravning foregik i dagene 26. – 28.09.1994.

Nedgravningen til 10 KV-kablet berørte kun en ganske smal, ca. en halv meter bred, bane gennem lokaliteten.

Overjorden afrømmedes af en rendegraver med rabatskovl i en ca. to meter bred grøft langs traceet. Søgegrøften var 120 meter lang (tegn. 8–9).

Søgegrøften/feltet blev afrenset med skovl og opmålt i målestok 1:50 (tegn. 1–7).

Alle anlægsspor blev snittet, beskrevet, og nivelleret, alle stolpehuller blev tømt.

Søgegrøften blev udvidet i et parti, hvor der blev konstateret spor efter hustomter. Fundene blev indsamlet og medtaget til museet.

Næstved Museum, 13.02.1995.



Anne Bloch Jørgensen  
museumsinspektør



Jonas Christensen  
udgravningsassistent

## Konstruktioner:

- AK1: Parti af øst-vest orienteret hustomt, bestående af tre ensartede, tagbærende stolpehuller, AD, AAE og AAF. Ingen vægstolper var bevaret. Huset fortsætter i uudgravet område mod vest, og muligvis også mod øst. Der fremkom ingen genstandsfund knyttet til konstruktionen. Tegn. 3.
- AK2: De to ensartede, tagbærende stolpehuller AE og AF udgør antagelig en del af et hus, hvoraf hovedparten må befinde sig i uudgravet område nordvest for feltet. Genstandsmaterialet fra AK2 består af få lerkarskår, ikke nøjere daterbare, samt rødbrændte lerklumper. Tegn. 3.

## Anlægsbeskrivelse:

- AA: Overjord/muldlag.
- AB: Stolpehul.  
Stejle sider og afrundet bund, flademål: 45 x 50 cm, dybde: 13 cm.  
Fylden bestod af gråbrunt, humøst ler med spredt trækul og let spættet med gult undergrundsler.
- AC: Grube.  
Delvist udgravet grube, med lodrette sider og ujævn bund. Tværmål: 250 cm, dybde: 90 cm. Fylden var lagdelt. De øverste 50 cm bestod af brunligt, humøst ler med lidt spredt trækul. Derunder et ca. 20 cm tykt lag af gråsort, humøst ler med meget trækul samt ildskørnede sten. I dette lag fandtes en stor del keramik, som dateres til sen førromersk/ældre romersk jernalder. Jordprøver blev udtaget med henblik på makrofossilanalyse. Nederst et lag af lysegråt, askeagtigt, fedtet ler med trækul.
- AD: Stolpehul.  
Tagbærende stolpehul med lodrette sider og flad bund. Dets diameter var 50 cm, og dybden 51 cm. Midt i stolpehullet var der et stolpeaftryk, ca. 23 cm i diameter. Fylden i stolpeaftrykket var sort, humøst, trækulsholdigt ler med rødbrændte lerklumper. Fylden i nedgravningen bestod af lyst, gråbrunt, let humøst ler med lidt spredt trækul. I fylden fandtes 3 lerkarskår. Stolpehullet tilhører AK1.

- AE: Stolpehul.  
Tagbærende stolpehul med lodrette sider og flad bund. Dets diameter var 45 cm, og dybden 48 cm. Fylden i nedgravningen bestod af lyst, gråbrunt, let humøst ler med lidt spredt trækul. Stolpehullet tilhører AK2.
- AF: Stolpehul.  
Tagbærende stolpehul med lodrette sider og flad bund. Diameter: 50 cm, dybde 47 cm. Midt i stolpehullet var der et stolpeaftryk, med en diameter på ca. 23 cm. Fylden i stolpeaftrykket var sort, humøst, trækulsholdigt ler med rødbrændte lerkulper. Fylden i nedgravningen bestod af lyst, gråbrunt, let humøst ler med lidt spredt trækul. I stolpehullet fandtes et meget lille randskår. Stolpehullet tilhører AK2.
- AH: Stolpehul.  
Lodrette sider og rundet bund. Dets diameter var 30 cm, og dybden var 19 cm. Fylden var gråbrunt, humøst ler med spredt trækul, og spættet med gult undergrundsler.
- AJ: Stolpehul.  
Lodrette sider og afrundet bund. Diameter: 40 cm, dybde: 26 cm. Fylden bestod af gråsort, humøst, trækulsholdigt ler, let spættet med gult undergrundsler.
- AL: Grube/kulturlag.  
Diffust afgrænset grube/kulturlag med flad bund. Mål i fladen var 120 cm x 80 cm, og dybden var 12 cm. Fylden bestod af gråt til lyst gråbrunt, let humøst ler med lidt spredt trækul, og let spættet med gult undergrundsler.
- AM: Stolpehul.  
Delvist afdækket stolpehul med stejle sider og afrundet bund. Dets diameter var 55 cm og dybden var 12 cm. Fylden var gråbrunt, humøst ler med spredt trækul, let spættet med gult undergrundsler.
- AN: Grube/kulturlag.  
Delvist udgravet grube/kulturlag med afrundet bund. Den var diffust afgrænset og delvist overlejret af moderne drængrøft. Mål i fladen var min. 200 cm x 110 cm, og dybden var 17 cm. Fylden bestod af gråt til lyst gråbrunt, let humøst ler med lidt spredt trækul, og let spættet med gult undergrundsler.
- AO: Stolpehul.  
Lodrette sider og afrundet bund. Diameter: 40 cm, dybde: 20 cm. Fylden bestod af gråt til gråbrunt, humøst ler med spredt trækul og let spættet med gult undergrundsler.

- AP: Kulturlag.  
Diffust afgrænset kulturlag, kun delvist afdækket og ikke snittet. Mål i fladen var min. 400 cm x 200 cm. På midten overlejret af en moderne drængrøft. Fylden bestod af gråt til lyst gråbrunt, let humøst ler med lidt spredt trækul, og let spættet med gult undergrundsler.
- AR: Stolpehul/lille grube.  
Stolpehul eller lille frube med stejle sider og lidt ujævn bund. Tværmål var 55 cm, og dybden var 22 cm. Fylden var gråligt, let humøst ler med lidt spredt trækul, og let spættet med gult undergrundsler.
- AS: Grube.  
Diffust afgrænset lille grube med flad bund. Mål i fladen: 90 cm x 70 cm, og dybden var 16 cm. Fylden bestod af gråt til lyst gråbrunt, let humøst ler med lidt spredt trækul, og let spættet med gult undergrundsler.
- AT: Grube/kulturlag.  
Diffust afgrænset og kun delvist afdækket grube/kulturlag med flad bund. Mål i fladen var 230 cm x 150 cm, og dybden var 16 cm. Fylden bestod af gråt til lyst gråbrunt, let humøst ler med lidt spredt trækul, og let spættet med gult undergrundsler. I laget fandtes et metalfragment.
- AV: Stolpehul.  
Stejle sider og afrundet bund. Diameter: 35 cm, dybde: 11 cm. Fylden bestod af gråbrunt, humøst ler med lidt spredt trækul, og let spættet med gult undergrundsler.
- AX: Stolpehul.  
Delvist afdækket stolpehul med stejle sider og afrundet bund, en diameter 65 cm, og en dybde på 19 cm. Fylden bestod af gråbrunt, humøst ler med lidt spredt trækul, og let spættet med gult undergrundsler.
- AAA: Stenspor?  
Fyldskiftet blev først tolket som et stolpehul, men der er antagelig tale om et stenspor. Flademål: 40 cm, dybde: 21 cm.
- AAB: Stolpehul.  
Stolpehul med lodrette sider og flad bund. Dets diameter var 50 cm og dybden 9 cm. Fylden var gråbrunt, humøst ler med spredt trækul.
- AAC: Stolpehul/grube.  
Stolpehul eller lille grube med lodrette sider og flad bund. Dets diameter var 70 cm og dybden 12 cm. Fylden var gråbrunt, humøst ler med spredt trækul.

- AAD:** Stolpehul.  
Stolpehul med lodrette sider og flad bund. Dets diameter var 50 cm og dybden 7 cm. Fylden var gråbrunt, humøst ler med spredt trækul.
- AAE:** Stolpehul.  
Tagbærende stolpehul med lodrette sider og flad bund. Dets diameter var 40 cm, og dybden 47 cm. Midt i stolpehullet var der et stolpeaftryk, hvis fyld bestod af sort, humøst, trækulsholdigt ler med rødbrændte lerklumper. Fylden i nedgravningen var lyst, gråbrunt, let humøst ler med lidt spredt trækul. Stolpehullet tilhører AK1.
- AAF:** Stolpehul.  
Tagbærende stolpehul med lodrette sider og flad bund. Diameter: 50 cm, dybde: 46 cm. Midt i stolpehullet var der et stolpeaftryk, hvis fyld bestod af sort, humøst, trækulsholdigt ler med rødbrændte lerklumper. Fylden i nedgravningen var lyst, gråbrunt, let humøst ler med lidt spredt trækul. Stolpehullet tilhører AK1.

### **Fundliste:**

AC En mængde sideskår, heraf mange stadig i præparat; 5 randskår, med let fortykket, og svagt facetteret rand; 2 sammenhørende randskår fra stort forrådskaar, med kort hals og lige afskåret rand; En mængde dyreknogler.

AE: 2 små sideskår; 1 bundskår.

AF: 4 rødbrændte lerklumper; 1 meget lille randskår.

AT: 1 metal fragment.

### **Tegningsliste:**

Tegn. 1 Plantegning i 1:50 fra området  
Tegn. 2 Plantegning i 1:50 fra området  
Tegn. 3 Plantegning i 1:50 fra området  
Tegn. 4 Plantegning i 1:50 fra området  
Tegn. 5 Plantegning i 1:50 fra området  
Tegn. 6 Plantegning i 1:50 fra området  
Tegn. 7 Plantegning i 1:50 fra området  
Tegn. 8 Oversigtstegning i 1:400  
Tegn. 9 Oversigtsplan i 1:2000

**Nivellementsliste:**

Fix for alle nivellementer er 13 cm.

**Tegn. 1**

1: 145 cm      2: 188 cm

**Tegn. 2**1: 160 cm      4: 146 cm  
2: 173 cm      5: 166 cm  
3: 158 cm      6: 248 cm**Tegn. 3**1: 147 cm      7: 154 cm  
2: 166 cm      8: 201 cm  
3: 150 cm      9: 164 cm  
4: 201 cm      10: 190 cm  
5: 152 cm      11: 197 cm  
6: 200 cm      12: 196 cm**Tegn. 4**1: 178 cm      3: 190 cm  
2: 190 cm**Tegn. 5**

1: 181 cm      2: 198 cm

**Tegn. 6**1: 207 cm      10: 228 cm  
2: 223 cm      11: 208 cm  
3: 203 cm      12: 229 cm  
4: 225 cm      13: 213 cm  
5: 208 cm      14: 222 cm  
6: 224 cm      15: 212 cm  
7: 213 cm      16: 224 cm  
8: 224 cm      17: 213 cm  
9: 209 cm      18: 220 cm



lb nr 5  
Næstelsø-Mogenstrup præsteembede

NÆSTELSØ PRÆSTEMARK

10a

10

10f

100

10p

10

FIX PKT.  
TRANSFORMATOR

UDGRAVNINGSFELT

Askeagre  
NÆM 1994:131  
Tegn. 9  
Oversigtsplan i 1:2000  
ABJ