

KALKERUP NORD

ARKÆOLOGISK UNDERSØGELSE
NÆM 1995:106



NÆSTVED MUSEUM 1996

NÆM 1995:106, KALKERUP NORD

Beretning vedrørende udgravning af et bopladsområde fra tidlig neolitikum, yngre bronzealder og middelalder.

Matr.nr. 6i, Kalkerup nord, Kalkerup by, Fensmark sogn,
Tybjerg herred, Præstø amt.
Sted nr. 5.07.03
4 cm kort: 1512 IV SV

Indholdsfortegnelse:

Resume	s.2
Undersøgelsens forhistorie	s.3
Topografi	s.3
Forløb og metode	s.3
Tegning og foto	s.3
Målesystem	s.4
Konstruktioner	s.4
Fundliste	s.5
Fotoliste	s.6
Tegningliste	s.6
Anlægsbeskrivelser	s.6
Kortbilag	
Oversigtsplaner	

Resume:

Undersøgelsen var foranlediget af et planlagt byggeri af almennyttige boliger ved Boligselskabet af 1943. Forud for undersøgelsen foretog Næstved Museum en besigtigelse og en prøvegravning i området. Herved påvistes et større antal anlægsspor i form af stolpehuller og affaldsgruber fra oldtiden.

På baggrund af dette resultat var det påkrævet at foretage en egentlig udgravning inden anlægsarbejdet påbegyndtes.

Ved den egentlige arkæologiske undersøgelse blev udgravet anlægsspor dels fra tidlig neolitikum, dels fra yngre bronzealder og dels fra middelalderen.

Antallet af stolpehuller fra middelalderen var forholdsvis stort. Disse dateredes via fund af meget små teglfragmenter i fylden. Flere stolpehuller, anbragt på en række i nord-sydlig retning i feltets nordvestlige del, indikerer tilstedeværelsen af et middelalderhus på lokaliteten. Huset ligger dog delvist udenfor det eksproprierede område, vest for udgravningsfeltet, hvor der idag findes parcelhuse.

Under muldafrømningen fandtes et enkelt glaseret randskårsfragment af en middelalderlig kande, ornamenteret med fingerindtryk.

Omtrent midt på feltet udgravededes to større gruber, AB og AC, formodentlig begge med keramikmateriale fra flere perioder. Da keramikken fremkom på udgravningens sidste dag, hvor anlæggene blev tømt med skovl, blev det kun for anlæg ACs vedkommende i profil dokumenteret, at der var tale om flere anlæg, i form af et stolpehul, nedgravet i gruben. Keramikken fandtes dog ikke i det registrerede stolpehul, der var yngre end gruben. Fra AB stammer skår, ornamenteret med beviklet snor i vandrette bånd under randen og såkaldte hængende halvbuer, der med sikkerhed kan dateres til periode TN C, Virum-stil. I samme anlæg optræder randskår, ornamenteret med vandrette omløbende vulster, der formodentlig dateres til MN eller senneolitikum. Fra anlæg AC stammer enkelte skår, ornamenteret med snoreindtryk, samt skår ornamenteret med henholdsvis små indstik og grove negleindtryk, ligeledes fra periode TN C. Anlægget indholdt iøvrigt bl.a. flere beklaskede skår samt bugskår med en pålagt vulst med skråtstillede furer, der formodentlig dateres til yngre bronzealder, muligvis ældre germansk jernalder. I begge anlæg fandtes flintafslag, skiveskrabere, samt knoglefragmenter, bl.a. af hest. Knoglematerialet fra anlæg AB forventes indleveret til nærmere zoologisk undersøgelse på Zoologisk Museum, København.

En større grube, AD, opfyldt med store marksten og ildskørnede sten, blev snittet med gravemaskine. Gruben kan ud fra fund af enkelte skårfragmenter dateres til oldtid.

Stolpehullerne på lokaliteten var mellem 2 - 28 cm dybe. En stor del af stolpehullerne fra oldtiden fremstod diffuse i snit. Enkelte anlæg sås tydeligt i fladen, men var ikke erkendbare i snit.

Det lykkedes ikke at erkende større regulære huskonstruktioner, hvilket eventuelt skal ses i sammenhæng med de mange bosættelsesfaser, der er repræsenteret på lokaliteten. Fire stolpehuller, anbragt med en indbyrdes afstand af 4,25 og 4,75-5 m. beliggende omtrent midt på feltet, udgør muligvis en mindre bygning (jævnfør plan 7). Stolpehullerne havde stort set identisk fyld. Der blev ikke fundet daterende materiale i stolpehullerne.

Fire eller fem stolpehuller, anbragt på række, med en indbyrdes afstand af ca. 2,60 - 3,75 m., kan muligvis tilsvarende have indgået i en form for konstruktion (jævnfør plan 7 og 8).

I Felt B samt i søgegrøfter, beliggende i de lavere områder syd og øst for hovedfeltet, felt A, afløstes stolpehuller af et større antal affalds- og kogestensgruber samt af et mindre kulturlag.

Undersøgelsens forhistorie:

Nærværende undersøgelse blev foretaget i henhold til museumslovens Kap. IV, §26, i forbindelse med lokalplansforslag om opførelse af almennyttige boliger. For byggemodningen stod Boligselskabet af 1943.

Da der i 1994 blev udgravet et kulturlag fra vikingetid kun få hundrede meter syd for lokaliteten (NÆM 1994:108), var der mulighed for at finde bosættelsesspor fra yngre jernalder.

Den 25.9 1995 blev der ved museumsspektør Anne Bloch Jørgensen, Næstved Museum, foretaget en prøveundersøgelse på det berørte areal. Her fremkom, fordelt over 3000-4000 kvadratmeter en større mængde anlægsspor i form af stolpehuller og gruber.

Som følge heraf ansøgte Boligselskabet af 1943 d. 27.9. 1995 om et beløb på 61.674 kr, eksklusivt midler til maskinudgravning, til en udvidet arkæologisk undersøgelse af det berørte område. Boligselskabet bevilgede beløbet, samt midler til maskinudgravning i 3-4 dage, d. 29.9 1995.

Topografi:

Lokaliteten er beliggende på den sydøstlige del af et fladt skrånende bakke drag i et kuperet terræn. Terrænet falder mod syd og kraftigere mod øst. Områderne vest og nord for feltet er bebygget. Feltet ligger ca. 53 m over DNN.

Undergrunden bestod af let sandet ler, iblandet mere sandede partier. Muldlaget var mellem 30-40 cm tykt. I den østlige del af området, hvor terrænet falder, sås under pløjelaget et lysere, gråbrunt lag. I dette fandtes under muldafrømningen et enkelt skårfragment af en middelalderkande.

Forløb og metode:

Undersøgelsen fandt sted i perioden d. 29.9 1995 - 19.10 1995, og foregik som en udvidelse af prøvegravningen. Som daglig leder fungerede cand phil. Birgitta Gärtner, som ansvarlig leder museumsinspektør Anne Bloch Jørgensen. I udgravningen deltog endvidere arkæologistuderende ved Københavns universitet, Hildegunn Borup og Jonas Christensen samt, udlånt fra Næstved kommune, Tor Thrysøe.

Muldafrømning foregik dels med en rendegraver, dels med en stor gravemaskine på larvefødder, påmonteret en 1,80 cm bred skovl. Ialt afrømmedes ca. 4785 kvadratmeter muld, fordelt over to sammenhængende, ialt ca. 4620 kvadratmeter store hovedfelter, felt A og B, og tre søgegrøfter (jævnfør oversigtsplan II). Snittede anlæg blev nummereret AA-ACD. Fortrinsvis stolpehuller blev snittet og registreret. Af tidsmæssige årsager blev kun to gruber tømt. Anlæggene blev nivelleret i fladen. Samtlige genstande blev indsamlet, nummereret og hjembragt til Næstved Museum.

Tegning og foto:

Fladetegninger blev udført i målestoksforhold 1:50, snittegninger i målestoksforhold 1:10. Oversigtsplaner er udført henholdsvis i målestoksforhold 1:300 og 1:1000. Foto blev foretaget med dias og sort/hvid film af museets fotograf, Jens Olsen.

Målesystem:

Målesystem blev udlagt som et retvinklet koordinatsystem, med skæringspunktet 1000/2000 (jævnfør oversigtsplan I). Y-aksen vokser i nordlig retning (med en afvigelse på 20° i østlig retning), x-aksen i østlig retning.

Derudover blev ialt 7 punkter dels afsat i det landsdækkende koordinatsystem, system 34, dels indmålt i forhold til DNN. af landmåler Bjarne Søndergård fra firmaet Toft og Malmskov, Næstved.

Samtlige punkter er afsat på en oversigtsplan i målestoksforhold 1:1000. Punktet 1000/2000 befinder sig i en afstand af 70 m. syd for punktet $x=118340,36/y=94790,64$, og nord for punktet $x=118397/y=1994662,70$ (begge system 34).

Som fixpunkt i hovedfeltet, felt A, anvendtes træpælen i punktet 1000/2000, beliggende 53,36 m over DNN. Som fixpunkt i felt B, der ligger op til og parallelt med felt A anvendtes træpælen i punktet 1030/2000. Samtlige nivellementer på planerne angiver meter over DNN.

Konstruktioner:**Mindre bygning:**

Stolpehullerne AAD, AP, AO, og AAB har muligvis udgjort de tagbærende stolper i en mindre bygning. Stolpehullerne havde stort set samme dybde og identisk fyld. Anlæggene er placeret med en indbyrdes afstand af 4,25 og 4,75-5 m. Der blev ikke fundet daterende oldsagsmateriale i anlæggene.

Næstved Museum d. 6.12. 1995



Birgitta Gärtner

Fundliste:

- AA Rand eller bundskår af blyglaseret middelalderkande.
1 jerngenstand, formodentlig recent.
- AB 22 flintafslag, 7 retoucherede flintafslag, 2 store skiveskrabere. Ca. 42 brændte og ubrændte knoglefragmenter, heriblandt hestetænder. Ca. 29 mindre stk. lerklining. 42 uornamenterede bugskår, 1 bugskår med høj, foroven let udfalden hals. 4 uornamenterede randskår, de tre med svagt tilspidset rand. 4 skår ornamenteret med snoreindtryk i baner. 1 større og 3 små randskår med lige afskåret rand. 5 skår, heraf 1 randskår med afrundet rand, ornamenteret med snoreindtryk i korte, skråtstillede afsnit. 1 bugskår med en lille del af en afknækket hank. 3 randskår af samme grovere kar, randen nærmest tilspidset. På halsen ses to vandrette, omløbende vulster. 3 mindre skårfragmenter. 5 (heraf tre sammensatte) skår af den øvre del af et kar med lige hals og lige afstrøget rand. Den øvre del af karret er ornamenteret med 7 vandrette bånd i snor. Herunder ses hængende halvbuer i beviklet snor. Formentlig af samme kar et bugskår, ornamenteret med lodrette bånd i beviklet snor, afbrudt af smalle glatte felter. 1 skår, ornamenteret med en enkelt fure. Enkelte mindre trækulsfragmenter.
- AC 1 skårfragment med påsat knop eller vulst med fingerindtryk, samt fragment (2 dele) af et tilsvarende skår. 43 uornamenterede bugskår, heraf størstedelen af hårdt brændt rødtligt gods. 1 randskår med let indsnævret mundingsparti, randen lige afstrøget. 9 sideskår, formentlig af tre kar, med en lille del af bunden bevaret. Bunden er flad, på det ene kar let udstukken. 1 bugskår med høj hals og rundet bug. 1 skår ornamenteret med uregelmæssige negleindtryk. 2 mindre skår ornamenteret med snoreindtryk. 1 skårfragment ornamenteret med små indstik. 7 større bugskår med grov beklaskning. 1 lille randskår, randen afstrøget på indersiden. 1 lille randskår, randen lige afskåret. 3 bugskår ornamenteret med pålagt vulst på bugen. På vulsten ses skråtstillede furer. 4 små stykker lerklining. 17 brændte knoglefragmenter. 7 flintafslag. 1 flintafslag, fremstillet i forbindelse med præparering af en blok. 8 dyreknogler, heraf 1 hestetand. 1 lille stk. lerklining.
- AD 2 mindre ukarakteristiske skårfragmenter
- AE 6 små ukarakteristiske skårfragmenter, fundet i overfladen. 1 lille randskår fint rødt gods, randen facetteret, fortykket. Under randen omløbende furer.
- BA 1 korroderet stk. jern.

Fotoliste:

S/H foto :

95:10:05

- Foto 1: Oversigtsbillede, set fra syd
- Foto 3: Oversigtsbillede, set fra syd
- Foto 4: Oversigtsbillede, set fra sydvest
- Foto 6: Oversigtsbillede, set fra sydvest
- Foto 7: Stenfyldt grube, AD, set fra syd
- Foto 9: Stenfyldt grube, AD, set fra syd

Diasbilleder foreligger af samme motiver.

Tegningsliste:

- Tegn. 1: Planoversigt
- Tegn. 2-14: Plantegninger i 1:50, felt A
- Tegn. 15-23: Plantegninger i 1:50, felt B
- Tegn. 24-26: Plantegninger i 1:50, søgegrøft mod øst
- Tegn. 27: Plantegn. i 1:50, søgegrøft mod syd
- Tegn. 28: Plantegn. i 1:50, søgegrøft mod vest
- Tegn. 29: Oversigtsplan i 1:300
- Tegn. 30: Oversigtsplan i 1:1000
- Tegn. 32: Oversigtsplan m. koter i 1:1000

Anlægsbeskrivelser:

AA: Overjord/muldjord.

AB: Grube.

Fladt rundet bund, lige sider. Diameter 175 cm, dybde ca. 50 cm.

Fylden bestod af stærkt spættet gråbrunt ler, iblandet mørkere trækulsholdige partier. I fylden keramik, knogler og flintafslag.

AC og AF: Grube og Stolpehul.

Stolpehullet har flad bund og skrå sider. Stolpehullet var vanskeligt af afgrænse fra gruben, men tegnede sig som et sortbrunt fyldskifte i fladen.

Stolpehullet er yngre end gruben. Diameter på stolpehullet 58 cm, dybde 24 cm.

Fylden i stolpehullet består af humøst stærkt spættet trækulsholdigt sortbrunt sandet ler. Fylden i gruben af homogent gråbrunt kompakt sandet ler, iblandet mørkere trækulsholdige partier. Grubens diameter var ca. 225 cm, dybden ca. 50 cm.

AD: Grube eller lille opfyldt vandhul.

Fladt rundet bund. Diameter ca. 8-9 m, dybde ca. 45 cm.

Diffust afgrænset i fladen. Fylden bestod af sortbrunt let fedtet ler, i bunden blåler. Anlægget var opfyldt af større marksten og ildskørnede sten. I fylden trækul og 2 skår, der dateres til oldtid. I profil sås under gruben et stolpehul, med sortbrun fyld. Bunden af

stolpehullet fandtes ca. 115 cm under den nuværende overflade. Stolpehullet er ældre end anlæg AD.

AG: Stolpehul.

Flad bund, skrå sider. Diameter 54 cm, dybde 10 cm. Fylden bestod af mørk gråbrun, humøst let leret sand. I kanten af anlægget sås et lysere gråbrunt spættet fyldskifte - formentlig nedgravningen.

AH: Stolpehul.

Rundet bund, skrå sider. Diameter 68 cm, dybde 18 cm. Fylden bestod af humøst homogent gråbrunt leret sand.

AI: Stolpehul eller lille grube.

Diffust afgrænset. Rundet bund, lige sider. Diameter 85 cm, dybde 22 cm. Fylden bestod af lyst spættet gråbrunt ler.

AK: Grube.

Fladt rundet bund, skrå sider. Diameter 120 cm, dybde ca. 45 cm. Fylden bestod af mørkt gråbrunt spættet lerjord, enkelte steder meget humøst.

AN: Bund af stolpehul.

Flad bund. Diameter 40 cm, dybde ca. 5 cm. Fylden bestod af lyst gråbrunt sandet ler.

AO: Stolpehul.

Skrå bund, skrå sider. Diameter 56 cm, dybde 21 cm. Fylden bestod af homogent, humøst gråbrunt let leret sand.

AP: Stolpehul.

Fladt rundet bund. Diameter 58 cm, dybde 10 cm. Fylden bestod af svagt spættet gråbrunt sand.

AT: Stolpehul

Flad bund, skrå sider. Diameter 68 cm, dybde 20 cm. Fylden bestod af homogent lyst gråbrunt let humøst sand.

AV: Stolpehul.

Fladt rundet bund, lige sider. Diameter 43 cm, dybde 20 cm. Fylden bestod af homogent gråbrunt leret sand.

AX: Stolpehul (diffust afgrænset).

Fladt skrånende bund, lige sider. Diameter 52 cm, dybde 12 cm. Fylden bestod af lyst spættet gråbrunt let humøst sand.

AZ: Stolpehul.

Skrå bund, let skrånende sider. Diameter 34 cm, dybde 20 cm. Fylden bestod af lyst gråbrunt sandety ler.

AAB: Stolpehul.

Flad bund, lige sider. Diameter 58 cm, dybde 8 cm. Fylden bestod af spættet let humøst gråbrunt sand.

AAC og AR: Stolpehuller.

Fladt rundet bund, skrå sider. Diameter henholdsvis 40 og 56 cm. Dybde henholdsvis 14 og 19 cm.

I AAC sås et 18 cm bredt og 12 cm dybt stolpespor med mørkt spættet gråbrunt leret fyld. Fylden i nedgravningen bestod af undergrundsspættet gråbrunt ler. Fylden i AR bestod af homogent lyst gråbrunt leret sand.

AAD: Stolpehul.

Fladt rundet bund, skrå sider. Diameter 50 cm, dybde 14 cm. I midten sås et 30 cm bredt stolpespor med svagt spættet mørkt gråbrunt sandet fyld. Fylden i nedgravningen bestod af lyst gråbrunt homogent sand.

AAE: Stolpehul.

Flad bund, skrå sider. Diameter 66 cm, dybde 24 cm. Fylden bestod af homogent gråbrunt let humøst leret sand.

AAF: Stolpehul.

Fladt skrånende bund, skrå sider. Anlægget gennemskæres af moderne dræn, diameter kan derfor ikke bestemmes. Dybde 13 cm.

Fylden bestod af homogent gråbrunt let humøst leret sand.

AAH: Stolpehul.

Fladt rundet bund, skrå sider. Diameter 60 cm, dybde 14 cm.

Fylden bestod af homogent lyst gråbrunt humøst sand.

AAI: Stolpehul.

Flad bund, skrå sider. Diameter 50 cm, dybde 15 cm.

Fylden bestod af homogent lyst gråbrunt humøst sand.

AAK: Stolpehul.

Flad bund, skrå sider. Diameter 58 cm, dybde 18 cm.

Fylden bestod af homogent lyst gråbrunt humøst sand.

AAL: Stolpehul.

Flad bund, skrå sider. Diameter 65 cm, dybde 7 cm.

Fylden bestod af homogent lyst gråbrunt let humøst sand.

AAM: Stolpehul

Flad bund, let skrånende sider. Diameter 67 cm, dybde 27 cm.

Fylden bestod af gråbrunt humøst let sandet ler, iblandet meget små teglfragmenter.

AAN: Stolpehul.

Rundet bund. Diameter 56 cm, dybde 10 cm.

Fylden bestod af let spættet gråbrunt leret sand iblandet en smule trækulsnistre.

AAO: Stolpehul.

Fladt rundet bund, skrå sider. Anlægget gennemskæres af

et moderne dræn, hvorfor diameteren ikke kan bestemmes.
 Dybde 12 cm.
 Fylden bestod af homogent gråbrunt humøst sand.

AAP: Stolpehul (diffust afgrænset).
 Fladt rundet bund, skrå sider. Diameter 56 cm, dybde ca. 10 cm.
 Fylden bestod af lyst gråbrunt sandet ler.

AAS: Stolpehul (diffust afgrænset).
 Fladt rundet bund. Diameter 58 cm, dybde 9 cm.
 Fylden bestod af lyst gråbrunt let sandet ler.

AAT: Stolpehul.
 Flad bund, skrå sider. Diameter 52 cm, dybde 18 cm.
 I midten sås et 28 cm bredt stolpespor med gråbrunt humøst svagt spættet sandet fyld. Fylden i nedgravningen bestod af lysere mere spættet let leret sand.

AAV: Stolpehul.
 Rundet bund, lige sider. Diameter 43 cm, dybde 16 cm.
 Fylden bestod af gråbrunt let humøst sandet ler.

AAX: Stolpehul
 Rundet bund, lige sider. Diameter 63 cm, dybde 21 cm.
 Fylden bestod af homogent gråbrunt humøst leret sand.

AAZ: Stolpehul.
 Skrå bund, lige sider. Diameter 57 cm, dybde 17 cm.
 Fylden bestod af gråbrunt let humøst sandet ler.

ABA: Stolpehul.
 Flad bund, skrå sider. Diameter 78 cm, dybde ca. 13 cm.
 Fylden bestod af gråbrunt let spættet sandet ler.

ABB: Stolpehul.
 Skrå sider, flad bund. Diameter 60 cm, dybde 10 cm.
 Fylden bestod af gråbrunt, let humøst homogent sand.

ABC: Stolpehul (muligvis to anlæg)
 Fladt rundet bund, skrå sider. Diameter 95 cm, dybde 24 cm.
 Fylden bestod af gråbrunt, let humøst homogent sand.

ABD: Stolpehul.
 Fladt rundet bund, skrå sider. Diameter 55cm, dybde 14 cm.
 Fylden bestod af lyst, svagt spættet gråbrunt sand.

ABE: Stolpehul.
 Flad bund, skrå sider. Diameter 60 cm, dybde 14 cm.
 Fylden bestod af lyst, svagt spættet gråbrunt sand.

ABF og ABG: Stolpehuller.
 Rundet bund, skrå sider. ABF: Diameter 30 cm, dybde 15 cm. ABG: diameter 37 cm, dybde 14 cm.
 Fylden bestod af let humøst lyst gråbrunt sand.

ABH: Stolpehul.

- Fladt rundet bund, skrå sider. Diameter 50 cm, dybde 15 cm.
Fylden bestod af humøst gråbrunt let leret sand.
- ABI: Bund af stolpehul eller lille grube.
Flad bund. Diameter: 78 cm, dybde 6 cm.
Fylden bestod af let humøst gråbrunt sandet ler.
- ABK: Stolpehul.
Skrå bund, skrå sider. Diameter 66 cm, dybde 11 cm.
Fylden bestod af let humøst gråbrunt sandet ler.
I fylden flere mindre sten.
- ABL: Stolpehul.
Rundet bund, lige sider. Diameter 70 cm, dybde 18 cm.
Fylden bestod af homogent humøst gråbrunt let leret sand. I fylden små teglfragmenteer.
- ABM: Stolpehul eller lille grube.
Flad bund, rundede sider. Diameter 88 cm, dybde 30 cm.
Fylden bestod af meget homogent humøst gråbrunt sandet ler. I fylden små teglfragmenter.
- ABN: Stolpehul.
Flad bund, skrå sider. Diameter 55 cm, dybde 16 cm.
Fylden bestod af homogent humøst gråbrunt sandet ler.
- ABO: Stolpehul.
Fladt rundet bund, lige sider. Diameter 50 cm, dybde 8 cm.
Fylden bestod af lyst gråbrunt humøst sand.
- ABP: Stolpehul.
Fladt rundet bund, skrå sider. Diameter 60 cm, dybde 18 cm. I midten sås et 28 cm bredt stolpespor med mørkt let spættet sandet fyld. Fylden i nedgravningen bestod af lysere gråbrunt undergrundsspættet sandet ler.
- ABR: Stolpehul.
Spids bund, skrå sider. Diameter 38 cm, dybde 16 cm.
Fylden bestod af humøst mørkt gråbrunt let leret sand.
Anlægget virker recent.
- ABS: Stolpehul.
Flad bund, skrå sider. Diameter 50 cm, dybde 18 cm.
Fylden bestod af lyst, let spættet gråbrunt ler.
- ABT og ABV: Stolpehuller.
Fladt rundet bund, lige sider. Diameter henholdsvis 60 og 67 cm, dybde ca. 24 cm. I bunden fandtes en smule nedsivning.
Fylden bestod af humøst, svagt spættet gråbrunt leret sand. I kanten af ABU sås et lysere gråbrunt fyldskifte, der muligvis er resterne af et ældre anlæg.
- ABX: Stolpehul og ABY: Grube.
ABX har skrå bund, lige sider, diameter 53 cm, dybde 33 cm. Gruben ABY ligger delvist uden for feltgrænsen.

Stolpehullet synes yngre end gruben.
Fylden i stolpehullet i midten af spættet sortbrunt sandet ler (stolpespor), og yderst af svagt spættet gråbrunt sandet ler (nedgravning). Fylden i gruben af lysere mere homogent sandet ler.

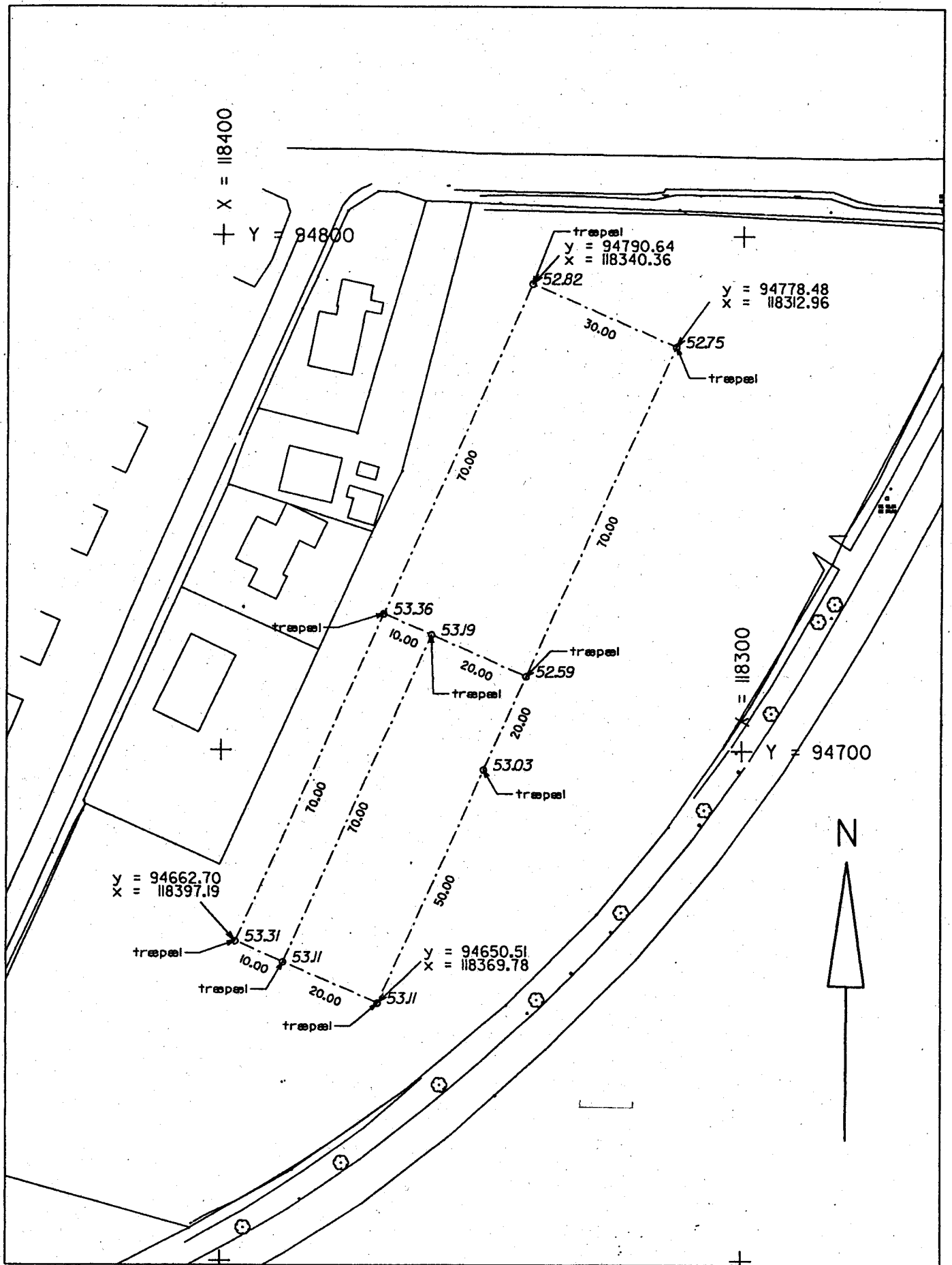
ABZ: Diffust afgrænset fyldskifte.
Flad bund. Dybde ca. 15 cm.
Fylden bestod af lyst spættet gråbrunt ler.

ACA: Diffust afgrænset fyldskifte. Minder om ABZ og hører formodentlig sammen med dette.

ACB: Stolpehul eller lille grube.
Fladt rundet bund, rundede sider. Diameter 68 cm, dybde 28 cm.
Fylden bestod af svagt spættet gråbrunt ler med små og større trækulsfragmenter.

ACC: Grube.
Flad bund, skrå sider. Diameter 105 cm, dybde ca. 27 cm. Diffust afgrænset.
Fylden bestod af gråbrunt spættet sandet ler.

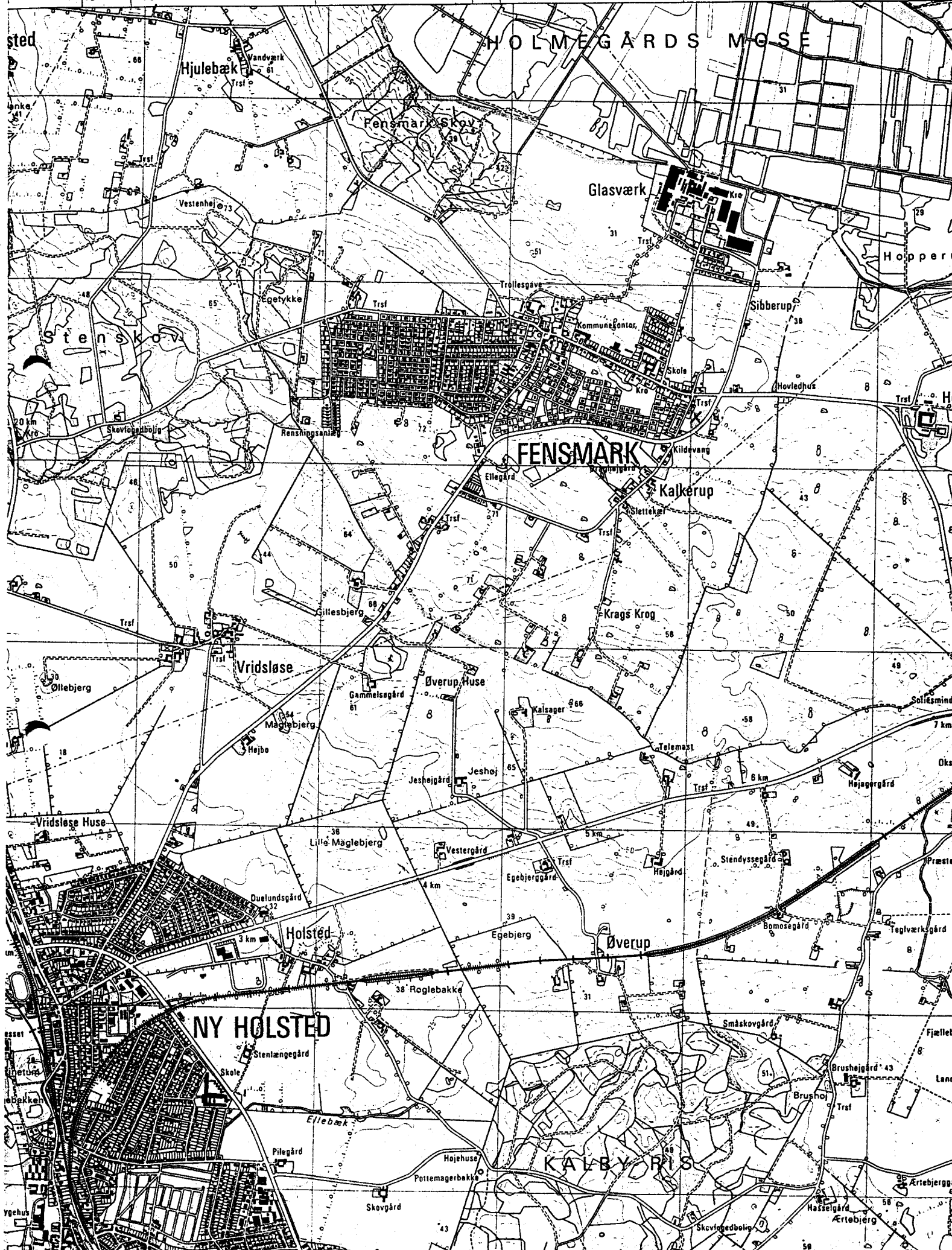
ACD: Stolpehul
Fladt rundet bund, skrå sider. Diameter 76 cm, dybde 18 cm. I bunden en større flad sten.
Fylden bestod af humøst gråbrunt sandet ler.

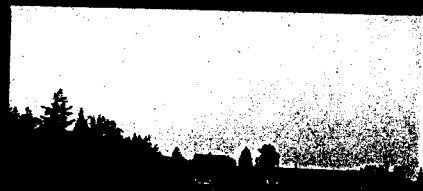


Kalkerup Nord
 NÆM 1995:106
 Oversigtsplan II
 Målestok 1:1000
 BG



11° 46' 295 676 296 677 11° 48' 297 678 298 679 11° 50' 299 680





Skeletrester fra brændte ben fra Kalkerup Nord

NÆM 1995: 106

I det meget beskedne materiale findes dels ubrændte benstumper fra dyr og dels små brændte fragmenter, som ikke kan identificeres. Det kan således ikke afgøres med sikkerhed om den sidstnævnte del er fra dyr eller menneske.

16.12.97

Pia Bennike

