



**Arbejdsplaner 2009
for
Museum Lolland-Falster**

Udarbejdet af
Ulla Schaltz
Museumsdirektør

Jour.nr. 10302-001-001

Arbejdsplaner 2009 for Museum Lolland-Falster

1.0 MUSEETS ARBEJDSGRUNDLAG OG FORMÅL

Den 1. januar 2009 blev Guldborgsund Museum, tidligere Museet Falsters Minder, sammenlagt med Lolland-Falsters Stiftsmuseum til Museum Lolland-Falster, som dækker det kulturhistoriske ansvar for hele Lolland og Falster. Dette er det første sæt arbejdsplaner fra det nye museum.

Det bærer derfor præg af, at det nye museum har planlagt at bruge det første år til at få smeltet de to gamle institutioner sammen til et nyt museum.

Det bliver således i sommeren 2009, at museet kan bruge energien på at udarbejde arbejdsplanerne for 2010-2013.

Arbejdsplanerne for Museum Lolland-Falster 2009 er opdelt i en statusdel og en aktivitetsdel inden for hvert af punkterne 1-10.

1.1 Museets navn

Museet hedder pr. 1. januar Museum Lolland-Falster og er en sammenlægning af Guldborgsund Museum og Lolland-Falsters Stiftsmuseum.

1.2 Museets adresse og telefonnummer

Museet har administrationsadresse i den genrejste Amtsforvalterbolig i Frisegade 40, 4800 Nykøbing F.

Udstillingerne befinder sig:

Stiftsmuseet
Banegårdspladsen 5
4930 Maribo

Falsters Minder
Langgade 2
4800 Nykøbing

Frilandsmuseet
Meinckesvej 5
4930 Maribo

Den Gamle Købmandshandel
Langgade 9
4800 Nykøbing

Yderligere bygninger:

Dertil kommer en lang række adresser, hvor museet har magasiner, opbevaring og øvrige kontorer: Derfor ser den samlede bygningsmasse inkl. lejede bygninger sådan ud:

- Czarens Hus på hjørnet af Færgestræde og Langgade, Nykøbing F.
- Krag snaps Hus Langgade 2, Nykøbing F.
- Færgestræde uden nummer, Nykøbing F.
- Den Gamle Købmandshandel i Langgade 9, Nykøbing F.
- Fiskerhuset på hjørnet af Slotsgade og Rosenvænget, Nykøbing F.
- Bunkeren mellem Kuskestalden og Staldgårdsporten, Nykøbing F.

- Staldgårdsporten Slotsgade 30, Nykøbing F.
- Kuskestalden i Rosenvænget, Nykøbing F.
- Amtsforvalterboligen, Frisegade 40, Nykøbing F.
- Froms magasin, bagbygning til Frisegade 43-45 i Nykøbing F.
- Stranges magasin, Frisegade 43, Nykøbing F.
- Falsters Egnshistoriske Arkiv, Frisegade 45, Nykøbing F.
- Museumsbygningen på Banegårdpladsen, Maribo
- Frilandsmuseet ved Maribo Sønderø
- Laden ved frilandsmuseet på Meinckesvej, Maribo
- Skovpavillonen ved frilandsmuseet på Meinckesvej, Maribo
- Klosterruinen ved Maribo Domkirke
- Lejet bygningen: magasinet på Victor Kolbyes Vej 15, Maribo

1.3 Museumskategori og ejerforhold

Museet er et kulturhistorisk museum med forvaltningsansvar. Museet er en selvejende institution.

1.4 Museets formål, herunder ansvars- eller virkeområde

Museum Lolland-Falster dækker det kulturhistoriske ansvar med forvaltningsansvar inden for arkæologi og nyere tid for både Guldborgsund og Lolland Kommuner.

Det beskrives således i museets vedtægter § 2:

2. Formål og ansvarsområde

2.1 *Museet skal gennem indsamling, registrering, bevaring, forskning og formidling indenfor sit ansvarsområde virke for sikringen af Danmarks kulturarv og belyse forandring, variation og kontinuitet i menneskers livsvilkår fra de ældste tider til nu. Museet skal gøre samlingerne tilgængelige for offentligheden og stille dem til rådighed for forskningen samt udbrede kendskabet til resultatet af såvel Museets egen forskning, som anden forskning baseret på Museets samlinger.*

2.2 *Museum Lolland-Falsters geografiske ansvarsområde er Guldborgsund og Lolland kommuner. Museets tidsmæssige ansvarsområde omfatter forhistorie, middelalder, renæssance og nyere tid. Museets emnemæssige ansvarsområde er kulturhistorien på Lolland og Falster. Museet koordinerer varetagelsen af sit ansvar med de øvrige statsanerkendte museer i Guldborgsund og Lolland kommuner.*

1.5 Oprettelse

Museum Lolland-Falster blev stiftet den 28. november 2008, og det nye museum startede sit arbejde den 1. januar 2009.

1.6 Medlemskab af foreninger og organisationer

Museets er bl.a. medlem af:

Internationale: ICOM,

Nationale: ODM, diverse netværk og udvalg inden for museumsverdenen.

Regionale: Museet er repræsenteret i alle de underudvalg, som er etableret gennem den nuværende og ikke mindst tidligere kulturaftale. Dertil kommer at museets direktør er formand for SAML.

Lokale: SLA, Lolland-Falster Naturligvis, Lolland-Falsters Historiske Samfund og museumssamråd i Lolland Kommune. Dertil kommer adskillige bestyrelsesposter i de associerede og mindre museer på Lolland-Falster.

1.7 Samdriftsaftaler

Guldborgsund og Lolland Kommuner har indgået en samdriftsaftale om driften af Museum Lolland-Falster. Aftalen er gældende fra 1. januar 2009 til 31. december 2010. Aftalen betyder, at kommunerne giver 46 kr. pr. borger til museet.

1.8 Samarbejde med, arbejde og konsulentbistand for myndigheder, andre museer, institutioner og andre

Museet yder generelt arbejde og konsulentbistand for offentlige myndigheder, i særlig grad kommunerne, bl.a. ved gennemgang af byggetilladelser og lokalplaner. Men også på en lang række af andre områder samarbejder museet med kommunen f.eks. ved udarbejdelse af kulturplan, omkring det rummelige arbejdsmarked, på børnekulturområdet og med Erhverv og udviklingskontoret. Det omfattende arbejde er pålagt museerne gennem museumslovens kapitel 8. Museet samarbejder også med kommunens skoler og børneinstitutioner.

Igennem kulturaftalen er regionaliseringen slået igennem på hvert af de statsanerkendte museer i Kulturregion Storstrøm eller det tidligere Storstrøms Amt. Regionaliseringen betyder, at arbejdet på hvert af museerne indenfor områderne undersøgelser, indsamling, registrering, bevaring, forskning og formidling udføres med lokale, regionale og nationale synsvinkler.

På det regionale område har Museum Lolland-Falster fået tildelt det koordinerende ansvar for IT, det vil bl.a. sige museernes fælles webportal Åbne Samlinger.

Museet deltager i øvrige regionale arbejdsfelter gennem de andre regionale fagudvalg.

Forhistorisk arkæologi: Anna-Elisabeth Jensen, Leif Plith Lauritsen

Middelalderarkæologi: Anna-Elisabeth Jensen, Leif Plith Lauritsen

Nyere Tid: Ulla Schaltz, Lene Tønder Buur

IT: Leif Plith Lauritsen og Anna-Elisabeth Jensen

SAML(Storstrøms Amts museumsledere): Ulla Schaltz (Formand)

STAK (Storstrøms Amts konserveringscenter, Nu "Bevaringscenter Næstved"): Ulla Schaltz (Næstformand)

Museum Lolland-Falster har tætte relationer til Kulturmindeforeningen, Museumsforeningen Lolland-Falster og Lolland-Falsters Historiske Samfund.

Dertil kommer, at museet indgår i samarbejde med menighedsrådene på Lolland og Falster i forbindelse med arbejdet med gravminderegistrering, kunstværksteder og foreninger, lokalhistoriske arkiver og naturvejleder ved Maribo søerne.

Øvrige samarbejdspartnere er KUAS, Kulturaftale Storstrøm, LASA, Turistkontorerne i Maribo, Nakskov og Nykøbing Falster, Rigspolitiets kriminaltekniske afdeling, Lolland og Guldborgsund Kommune, sidst men ikke mindst, Elisabethsminde, Åvænget, Museumsbanen og folkene på Idasminde mv.

1.9 Museets leder, navn og stilling

Museets direktør er cand.mag. i etnologi og historie Ulla Schaltz, ansat 1. januar 2009.

2.0 SAMLINGER, ARKIVER, BIBLIOTEK

2.1 Generel beskrivelse af samlingerne - status

Museum Lolland-Falsters samlinger er ved årsskiftet 2008-9 etableret som en sammenlægning af Guldborgsund Museum (tidligere Museet Falsters Minder) og Lolland-Falsters Stiftsmuseums store, varierede samlinger opbygget igennem de sidste 125 år. Museets samlinger rummer langt over 100.000 genstande fra istiden til i dag indsamlet fra hele Lolland og Falster. Samlingerne afspejler områdets overordentligt rige kulturarv, der blandt andet skyldes Lolland-Falsters frugtbare

landbrugsjord, beliggenheden som brohoved i Østersøen og fordums tiders status som enkedronningesæde i flere hundrede år.

Arkæologiske samlinger - oldtid og middelalder

Forskningshistorisk har Sydhavsøerne stort set ikke været genstand for arkæologiske undersøgelser fra 1920 til 1970. Det betyder at f.eks. bopladser, der typisk er registreret i 1900-tallet generelt er langt underrepræsenteret i forhold til resten af landet for stort set alle oldtidsperioders vedkommende. Det er de sidste årtiers undersøgelser dog ved at råde bod på, således at et repræsentativt boplads materiale er under indsamling for hele Museum Lolland-Falsters vedkommende, først og fremmest for stenalders, jernalders og middelalders vedkommende. Men samlingerne omfatter også et stort og varieret antal bronzegenstande, som sværd fra ældre bronzealder og rageknive, pincetter, syle og andet personligt udstyr fra yngre bronzealder. Af national betydning i samlingen er forskellige flintinventarer fra stenalders og keramikinventarer fra vikingetid og tidlig middelalder.

Nyere tids samlinger - de sidste 400 år

De ældre indsamlinger rummer først og fremmest genstande fra landbokulturen og fra købstæderne, hvoraf en mindre del kan ses på Frilandsmuseet og i Czarens Hus i Nykøbing. Desuden rummer samlingerne genstande fra lokale produktionsvirksomheder og forsvundne håndværk, store samlinger af husgeråd, lokalt fremstillet sølvtøj, redskaber, inventar, ovne, møbler og karakteristiske interiører fra de sidste 200 år og værksteder fra de sidste 100 år. Museet rummer en væsentlig tekstilsamling fra de sidste 300 år, der f.eks. både rummer den lokale polarforsker Peter Freuchens isbjørneskinnsbukser og hans mors brudekjole, foruden 1900-tallets dræningsgraveres arbejdstøj og en fornem samling dåbskjoler fra Lolland-Falster. Dertil kommer det store pløjemobil hvis historie er direkte relateret til sukkerroens indførelse i Danmark. I de nyere indsamlinger er der bevidst indsamlet genstande i forbindelse med aktuelle undersøgelser i forbindelse med f.eks. nedlæggelse af Nysted Savværk, kommunesammenlægningen pr. 1.1 2007 eller undersøgelser af landbrugsrelateret industri som sukkerfabrikkerne. Samlingerne skildrer set under et Lolland-Falsters betydning som porten til Europa.

Unikke samlinger

Til museets unikke samlinger regnes den unikke middelalderlige krucifikssamling. Den polske samling, der beskriver den polske indvandring i forbindelse med sukkerroeeventyret på Lolland og Falster. Dertil kommer et pløjemobil, som knytter direkte an til historien om sukkerets indførelse i Danmark. I Maribo findes også museets samling af almuemøbler dekoreret af Toreby-maleren Anders Jørgensen. Blandt andre temasamlinger kan nævnes regionens musikhistorie centreret om det ældste danskbyggede cembalo. Handel og købmandskab er dokumenteret i tilknytning til det arbejdende værksted "Den Gamle Købmandshandel" med 2-3.000 genstande. Indbo, arkivalier m.v. fra folkemindesamleren Helene Stranges mindestuer i Nørre Alslev blev overført til museet i 1956, herfra haves over 100 genstande med arkivalier. For Nykøbings vedkommende har der siden 1913 været indsamlet genstande med hovedvægt på bondesamfundets og borgerskabets materielle kultur i 1800- og 1900-tallet, f.eks. en komplet guldsmedeforretning med tilhørende værksted med ca. 1000 genstande. Efter etableringen af en række mindre arkiver på Falster har Falsters Egnshistoriske arkiv, der er en integreret del af museet, primært indsamlet arkivalier fra lokalområdet omkring Nykøbing Falster.

I Maribo har museet et frilandsmuseum beliggende ved Maribo Søerne. Det består af ca. 16 bygninger af forskellige størrelser lige fra en 4-længet gård til husmandshuse, skole og smedje. Bygningerne er hjemtaget fra Lolland og Falster. Frilandsmuseumsafdelingen åbnede i 1927, og de fleste bygninger blev hjemtaget i 1920'erne og 1930'erne, dog har museet i perioden 2004-2006

genopført et landarbejderhus. Museet ejer ligeledes klosterruinerne fra Maribo Kloster beliggende ved domkirken. I Nykøbing har museet til huse i fredede og bevaringsværdige huse fra 16-, 17-, 18- og 1900-tallet. Museet ejer Kuskestalden fra 1600-tallet, der er den eneste bygning fra Nykøbing Slot, der undgik nedrivning i 1700-tallet.

Planlagte ændringer i 2009:

To store og gamle samlinger bliver nu slået sammen. I fusionsåret 2009 skal der udarbejdes en overordnet indsamlingspolitik og nedskrives en indsamlingsstrategi for det samlede Museum Lolland-Falster.

Museum Lolland-Falster har med virkning fra 1. maj ansat en Nyere Tids inspektør som bl.a. får til opgave at udarbejde indsamlingsstrategi og ikke mindst kassationsstrategi. I forbindelse med oprydning foretages kassationsgennemgang f.eks. i forbindelse med oprydning i bogsamlingen i Nykøbing.

Der er indført et totalt stop for passiv indsamling.

2.2 Samlinger

Status: Såvel FMN- som LFS-samlinger registreres fortløbende i Regin. Tidligere protokolnumre er overført til Regin. For den tidligere LFS-dels vedkommende arbejdes der på at få skannet protokollerne. Dette arbejde er fuldført for det tidligere FMNs vedkommende. Dog mangler en del FMN-tekstiler at blive overført.

Specielt for LFSnr: Der arbejdes på at udrede tidligere parallelle nummersystemer (eks: "Frederiksen numre") således at genstandene kan indføres i Regin under oprindelige protokolnummer. Samtidig pågår en større oprydning, sortering og ompakning af genstande. Begge samlinger rummer et større efterslæb af uregistrerede sager og genstande.

Magasinforholdene er utilfredsstillende med mange mindre og ikke egnede magasiner med dårlige adgangsforhold.

Arbejdsplaner 2009

Der arbejdes på at nedbringe registreringsefterslæbet. Der er til Kulturarvsstyrelsen indberettet, at vi vil nedbringe efterslæbet med 1000 genstande fordelt på de to tidligere museer. Der arbejdes på at nå at registrere de aftalte antal genstande.

Som en del af dette arbejde – og det er et langsommeligt arbejde – arbejdes der videre med revisionen af samlingerne med henblik på at søge kassation af uidentificerbare genstande, genstande uden oplysninger samt genstande hvor den museale værdi ikke står i forhold til konserveringsudgifterne.

Magasin

Med sammenlægningen står det klart, at Museum Lolland-Falster har en af landets store og rige samlinger. Samlingen fortjener den bedst mulige opbevaring og derfor er arbejdet for et nyt fællesmagasin beliggende på Lolland-Falster gået i gang. Indtil det er en realitet arbejdes der med at udnytte de eksisterende muligheder bedst muligt.

Digitalisering af protokollerne

Det tidligere Lolland-Falsters Stiftsmuseum fik i slutningen af 2008 en bevilling til at få digitaliseret museets protokoller. Arbejdet påbegyndes i 2009, og der forventes en del arbejdstimer i forbindelse med korrektur mv.

2.3 Eventuelle klausuler i forbindelse med samlingerne eller dele heraf.

Museets medarbejdere arbejder på at få overblik over, om der findes klausulerede genstande i den nu fælles samling for Museum Lolland-Falster.

Med henvisning til Museumsloven og museets vedtægter modtager museet ikke klausulerede genstande.

2.4 Retningslinier for uddeponeringer hos andre museer, institutioner eller hos private. Sammenfatning af art og omfang.

Museet deponerer kun genstande hos andre statsanerkendte museer, dog er der uddeponeret genstande til associerede museer i lokalområdet. Som følge af museumsfusionen kom enkelte deponier "hjem", da de to tidligere museer havde lånt genstande af hinanden hovedsagelig til udstillingsbrug.

Der arbejdes på at få endelig oversigt over og hjembragt tidligere deponier til institutioner i området. Eksempler på deponerede samlinger: Reventlow Museet, Emil Årestrups Mindestuer samt Bøtø Nor Gl. Pumpestation.

2.5 Deponeringer fra andre museer, institutioner eller fra private. Art og omfang.

Museet har nogle få deponier fra andre museer f.eks. Nationalmuseet.

Museet modtager ikke deponier fra institutioner eller private. Dog findes der på magasin enkelte faner som tidligere er deponeret fra lokalarkiv. I 2009 vil der blive taget stilling til inddeponeringerne og deres relevans for udstillingerne.

Der indlånes dog genstande i forbindelse med særudstillinger.

2.6 Arkiver

Museets arkiver er ved årsskiftet 2008/2009 formelt sammenlagt af arkiverne i hhv. Lolland-Falsters Stiftsmuseum og Guldborgsund Museum.

Arkæologisk beretningsarkiv

I Nykøbing opbevares de uafsluttede sager i hængemappearkiv i Journalnummerorden. De afsluttede sager opbevares ligeledes i hængemappearkiv i stednummer/SB-nummerorden sogn for sogn. Under det enkelte sogn findes desuden henvisninger til antikvariske oplysninger om den enkelte sognekirke og om diverse antikvariske oplysninger fra området, der ikke kan stedfæstes eksakt. I sagerne findes lister over de genstande, tegninger, fotos m.v. der opbevares andetsteds. Særsomt i hovednummerorden opbevares tegninger afhængigt af format i tegningsskab eller i A3-klapmapper. Dias opbevares i hovednummerorden i "journal 24". I de enkelte sager er der siden 2003 i henhold til forvaltningsloven ført postliste over ind- og udgået post, disse skrives digitalt i skemaform i tekstbehandling, men udskrives indtil videre og opbevares på papir i sagen. En del arealregistrering/opmåling forefindes siden 2003 i GIS (MapInfo). Museet ligger for det tidligere Guldborgsund Museums vedkommende inde med digitale beretninger tilbage fra og med 1992. Det er planen at disse i nær fremtid vil blive tilgængelige via museets hjemmeside. I Maribo findes på det arkæologiske område både sognearkiver og arkæologiske sager af ældre dato. Størstedelen af dette materiale er digitalt registreret og en del overført til Regin.

Nyere tids arkiv

Nyere tids arkiv i Nykøbing er til en vis grad opdelt personhistorisk, sagligt og topografisk på Falsters Egnshistoriske arkiv og er til en vis grad registreret i Regin.

I Maribo har museet et stort arkiv, der indeholder materiale, der beskriver museets tilblivelse og historie. Dette arkiv er løbende tilført nye arkivalier i form af den løbende førte brevjournals. Dertil kommer 125-150 kasser med arkivalier relateret til nyere tids sager og undersøgelser. Disse arkivalier er ikke registreret i Regin, men det arbejdes der på i de kommende år. I denne del af museets arkivalier ligger fantastiske undersøgelser som Stiftsmuseet blev landskendt for at have foretaget i 1960'erne, 70'erne og 80'erne under den forrige museumsleder Else-Marie Boyhus. Arkivet for fysisk planlægning har i Nykøbing været placeret i Frisegade 43.

Gennemgåede lokal- og kommuneplaner for de tidligere 4 Falster kommuner er registreret kommune for kommune med korrespondancekopier af hørings svar. Tilsvarende er fysisk planlægning i amtsligt og statsligt regi registreret.

Tegnings- og kortarkiver

Tegningerne fra Holeby Diesel og Holeby Sukkerfabrik er ved at blive indtastet i Regin i Maribo. I Nykøbing findes tegningsarkiv fra lokal arkitekt og fra elforsyningen i Nykøbing.

I Nykøbing findes en samling af mere end 350 topografiske kort, der er registreret på Regin.

Billeder

I Maribo opbevares en meget stor billedsamling. Den består af billeder af museets genstande, historiske billeder og et par meget store samlinger af glasnegativer, som er uregistrerede.

I Nykøbing findes samlinger af historiske billeder, glasplader, postkort, negativer og dias, heraf er ca. 2.500 dias registreret i Regin.

2009: Udarbejdelse af oversigter over indholdet i museets arkiver

2009: Strategi for sammenlægning af de to museers gamle arkivsystemer

2009: Oprette sagsarkiv for det nye museums arkæologiske sager

2009: Oprette sagsarkiv for det nye museums nyere tids sager

2009: Anskaffelse og ibrugtagning af Archibas til registrering af arkivalier

2009: Oprettelse af Arkivråd for Guldborgsund Kommune

2009: Registrering af topografiske og saglige historiske billeder sammen med de frivillige

2009: Oprydning i billeder på registreringsværksted

2009: Registrering af arkivalier fra fabrikken Guldborg

2009: Forsøg med scanning af glaspladenegativer

2009: Fysisk indretning og omorganisering af det Egnshistoriske Arkiv i Nykøbing

2009: Registrering af tegninger fra Holeby Diesel og Holeby Sukkerfabrik

2009: Oprydning og sortering i de museumshistoriske sager i Nykøbing og Maribo

2009: Udarbejdelse af strategi for digitalisering af museets negativsamling

2.7 Bibliotek

Biblioteket i Maribo er til stadighed udbygget gennem indkøb, gaver og bytteforbindelser med andre museer i ind- og udland. Bogsamlingen i Maribo er gjort tilgængelig i intern database. Der arbejdes på at få gjort bogsamlingen tilgængelig for publikum, og i den forbindelse har museet kontaktet Stiftsbiblioteket i Lolland Kommune med henblik på, at samlingen skal gøres tilgængelig over bibliotekets søgesystem, og bøgerne skal kunne læses på læsesal på museet. Al litteratur i Nykøbing er registreret på kort, med det aktuelle decimalclassesystem-nummer anført. Nyopstilling af biblioteket efter folkebibliotekernes decimalclassesystem afventer afklaring af placering af bibliotek.

Biblioteket i Nykøbing rummer ca. 3.500 generelle oversigtsværker og opslagsværker inden for det tidligere Guldborgsund Museums arbejdsområde og en stor samling af litteratur med relation til Falster og til dels Lolland. Endvidere findes der specielt en afdeling for litteratur om tekstiler og beklædning. Desuden indgår en del skibshistorisk faglitteratur i biblioteket. Det arkæologiske bibliotek i Nykøbing udgøres af et sporadisk udvalg af elementære opslagsværker, årbøger og tidsskrifter, mens biblioteket i Maribo er velforsynet med arkæologisk litteratur fra de seneste hundrede år.

2009: Strategi for sammenkøring af de to gamle museers biblioteker

2009: Plan for den fysiske placering af bibliotekerne

2009: Afklaring af overgang til fælles digitalt bibliotekssystem
2009: Oprydning og udskillelse af museumsgenstande fra bogsamlingen/biblioteket
2009: Udarbejdelse af retningslinjer for biblioteksanskaffelser
2009: ABM samarbejde

3.0 INDSAMLING, ERHVERVELSER, UNDERSØGELSER OG FORSKNING

Status

Såvel Lolland-Falsters Stiftsmuseum som Guldborgsund Museum har efter de respektive kvalitetsvurderinger i 2004 tilstræbt at opnå et arbejdsgrundlag for udarbejdelse af fremtidsrettede strategier for indsamling, erhvervelser, undersøgelser og forskning.

Med principbeslutningen om en sammenlægning i det sene efterår 2007 blev strategiarbejdet midlertidigt stillet i bero til efter sammenlægningen 1. januar 2009.

Forudsætningen for strategiarbejdet er et samlet overblik over museets samlinger af genstande og viden, der igen forudsætter en gennemgang af og oprydning i samlingerne.

Det fusionerede Museum Lolland-Falster indsamler lokale særtræk fra istid til nutid i et regionalt, nationalt og internationalt perspektiv. Museet har gennem 125 år opbygget en vidensbank for den lokale unikke kulturarv og identitet.

3.1 Indsamling

Museum Lolland-Falsters indsamling afspejler museets geografiske og faglige virkeområde. Museet indsamler genstande og viden om Lolland og Falster fra istid til nutid.

Museet har med sin nuværende faglige medarbejderstab national og international ekspertise og bred kompetence inden for Bygningskultur og inden for Landskabsarkæologi. Museet har dermed også kompetencen til en tværfagligt velfunderet forskning inden for disse kerneområder.

Et af museets absolut primære forskningsområder er bygningskultur. Med udgangspunkt i Frilandsmuseet i Maribo og museets egne bevaringsværdige og fredede bygninger i Nykøbing arbejdes der på opbygning af et bygningskulturelt videnscenter.

I et Østersøperspektiv fokuseres på Lolland-Falsters beliggenhed som brohoved f.eks. Østersøens middelalderlige magtforhold som de afspejles i ejendomsforhold, udstyr og beliggenhed for middelalderens borge og befæstninger med naturligt udgangspunkt i de middelalderlige forgængere for hhv. Nykøbing Slot og Refshaleborgen ved Maribo. Lolland-Falsters rige landbrugsjord genspejles i museets indsamling af genstande og viden i tilknytning til landbrugsrelateret industri.

3.2 Erhvervelser

Såvel Lolland-Falsters Stiftsmuseum som Guldborgsund Museum har traditionelt nydt stor bevågenhed fra Lolland kommunes og Guldborgsund kommunes borgere og det samlede Museum Lolland-Falster har gennem årene modtaget genstande i tusindvis. Museet erhverver som hovedregel genstande som gaver, men i særtilfælde er museets erhvervelser finansieret af Kulturarvsstyrelsens hastesum, som f.eks. hjemtagelsen af den tonstunge dampmaskine fra Nysted Savværk.

3.3 Undersøgelser

Museum Lolland-Falster udfører såvel arkæologiske som nyere tids undersøgelser. Undersøgelserne finder primært sted inden for museets geografiske virkeområde, men om muligt i netværkssamarbejder med museer og andre forskningsinstitutioner i ind- og udland.

Undersøgelserne har traditionelt været prioriteret dels efter kravene i museumsloven og de to

oprindelige museers vedtægter, dels efter mulighed for at skaffe ekstern finansiering. Museum Lolland-Falsters tidligere undersøgelser har derfor i mindre omfang været egne flerårige forskningsprojekter som Lolland-Falsters Stiftsmuseums arbejder med roepolakkerne eller Guldborgsund Museums arbejder med højtidsstraditioner. I større omfang har det været lovbundne arkæologiske undersøgelser og nyere tids undersøgelser inden for puljesamarbejder og med støtte af Kulturarvsstyrelsens rådighedssum eller for midler fra offentlige og private fonde.

3.4 Forskning

Museets undersøgelser og forskning har gennem tiden afspejlet samtidens interesse for fortiden. Oprindeligt var formålet at etablere en eksempelsamling til brug i dannelsesøjemed. Med den aktuelle museumsfusion er visionen at indsamle, registrere, bevare, forske og formidle Lolland-Falsters særlige historie og kulturhistorie som et brohoved i Østersøen. Museet fokuserer på den lokale unikke kulturarv og identitet i et regionalt og internationalt perspektiv. Museet fokuserer tværfagligt på landskabsudnyttelsen gennem tiden.

3.5 Forvaltningsopgaver

Museum Lolland-Falster forvalter kulturarven fra istiden til nutiden på Lolland-Falster i henhold til museumslovens kapitel 8.

Det vil sige Museum Lolland-Falster forvalter såvel nyere tids kulturmiljøer som fortidige jordfaste fortidsminder. Museet gennemfører arkivalsk kontrol af den fysiske planlægning inden for Lolland og Guldborgsund Kommuner.

Arkæologiske undersøgelser i medfør af museumsloven

Den arkivalske kontrol består af arkivgennemgang, databasesøgning og kortbladsanalyser. Efterfølgende foretages arkæologiske forundersøgelser i form af detektorafsøgninger, fosfatkarteringer, almindelige rekognosceringer, besigtigelser og prøvegravninger for at kunne vurdere om og i hvilket omfang det er nødvendigt at foretage egentlige arkæologiske undersøgelser. Uden forundersøgelser er det ikke muligt at vurdere omfanget af eller angive en tidsplan for de eventuelle egentlige undersøgelser. Museet anbefaler, at forundersøgelserne udføres så tidligt, det overhovedet lader sig gøre, således at de eventuelle egentlige undersøgelser vil kunne finde sted uden at forsinke selve byggeriet. Ved større forundersøgelser (over ½ ha) påhviler finansieringen af forundersøgelsen anlægsmyndighed/bygherre i henhold til museumsloven.

Undersøgelserne afrapporteres gennem indberetninger til Kulturarvsstyrelsen i form af fundanmeldelser, bygherrerapporter og udgravningsberetninger (tidligere har såvel Guldborgsund Museum som Stiftsmuseet bidraget årligt til Arkæologiske udgravninger i Danmark) Så vidt muligt præsenteres resultaterne umiddelbart for offentligheden gennem dagspressen, lokalhistoriske tidsskrifter og udstillinger.

Nyere tids undersøgelser i medfør af museumsloven

Museet skal foretage arkivalsk kontrol i høringsfasen vedrørende offentliggjort planmateriale og kan gennemføre undersøgelses- og dokumentationsopgaver inden for Lolland og Guldborgsund Kommuner med henblik på at sikre, at der i planmaterialet tages hensyn til forekomsten af væsentlige bevaringsværdier. Den arkivalske kontrol består af arkivgennemgang og databasesøgning. Efterfølgende kan der foretages besigtigelser, opmålinger og kulturmiljøanalyser, når museet fra kommunen har modtaget anmeldelse af nedrivninger eller andre byggearbejder, der vil medføre afgørende ændring i brug eller funktion af bygninger, bebyggelser eller andre kulturlevn.

Gravminderegistrering:

Museum Lolland-Falster udfører registreringen af bevaringsværdige gravminder på kirkegårdene på Lolland-Falster i henhold til lov nr. 268 af 22. maj 1986 om folkekirkens kirkebygninger og kirkegårde. Der er indgået en aftale med Lolland og Guldborgsund kommunes provstier, der indebærer, at menighedsrådene betaler for arbejdet.

Planlagte ændringer 2009

3.0. INDSAMLING, ERHVERVELSER, UNDERSØGELSER OG FORSKNING

Museum Lolland-Falster prioriterer i 2009 udarbejdelsen af indsamlings- registrerings- og forskningsstrategier for det nye samlede museum afvejet i forhold til museets overordnede strategi for netværkssamarbejder og internationalisering.

Der forventes med udgangen af 2009 at være skabt et overordnet overblik over museets samlinger af genstande og viden på baggrund af en tiltrængt gennemgang af og oprydning i samlingerne. Museum Lolland-Falster har modtaget en større sum fra Kulturarvsstyrelsen til digitalisering af Lolland-Falsters Stiftsmuseums håndskrevne protokoller.

3.1. Indsamling

Museum Lolland-Falster har i princippet stoppet med modtagelse af genstande gennem passiv indsamling. Den aktive indsamling skal foregå i henhold til museets indsamlingsstrategi. I relevant omfang hjemtages genstande og data i forbindelse med museets store udstilling om ungdomskultur "Ung i tiden".

Registreringen af den omfattende gårdsamling fra Bøgelund forventes afsluttet foråret 2009. Hen over sommeren 2009 planlægges systematisering af museumshistorisk materiale i hhv. Nykøbing og Maribo.

3.2. Erhvervelser

Der er ikke planlagt erhvervelser i 2009.

3.3. Undersøgelser

Med den endelige vedtagelse af den faste forbindelse over Femern Bælt skal Museum Lolland-Falster allerede i 2009 i gang med det forudgående kulturhistoriske analysearbejde.

I forbindelse med det projekterede fængsel på Nordfalster fokuseres på bronzealderens kulturlandskab.

Museum Lolland-Falster fortsætter og uddyber i 2009 en etnologisk undersøgelse af Femø-lejren.

I forbindelse med et kommende nybyggeri af en velfærdsbygning ved Nysted Kirke forventes der at skulle foretages arkæologiske undersøgelser af middelalderlige kulturlag forud for byggeriet.

Museets Nyere tids undersøgelser tager udgangspunkt i det geografiske arbejdsområde og relevante puljesamarbejder. Museet fokuserer på emner med særlig tilknytning til egnens administrative historie og områdets funktion og administrative tilhørsforhold, som krongods og underlagt Nykøbing Slot. Men også egnens identitet som grænseegn, såvel under 2. verdenskrig og den kolde krig, som i fortid og nutid. I 2009 arbejdes i samarbejde med Museum Amager og Furesø museerne om et integrationsprojekt, hvori Museum Lolland-Falster skal levere forskning om roepolakkerne. Museet indgår som en naturlig sparringspartner med turisterhvervet og kommunerne i det regionale købstadsprojekt.

Arkæologiske fokusområder er henholdsvis introduktion af agerbrug, landbebyggelse i vikingetid og tidlig middelalder samt sidst men ikke mindst tilstedeværelsen af sporene efter istidsjægere på Lolland-Falster. I forbindelse med introduktionen af agerbruget arbejdes primært med undersøgelser inden for og omkring den fossile stenalder fjord Vålse Vig. I den forbindelse er

Lolland-Falsters stive lerjord med gode bevaringsforhold for knogler et vigtigt element. Undersøgelser af landbebyggelsen tager afsæt i resultaterne fra Ødegårdsundersøgelsen og oplandet til det nationale kulturarvsareal ved Fribrødre Å. I Vålse Vig er der i samarbejde med Geografisk Institut ved Københavns Universitet foretaget en jordbundskartering af den fossile fjord. På Nordvestfalster er der iværksat detektorafsøgninger af formodede "Gammelbyer", flyttelandsbyer, fra vikingetid og tidlig middelalder, der kan spores i marknavnestoffet bl.a. det tidlige middelalderlige Stadager under Vennerslund gods.

3.4. Forskning

Borge på Lolland og Falster

Museet arbejder langsigtet med "Borge på Lolland og Falster". Hensigten med projektet er at skabe en klarhed over karakteren af de lolland-falsterske befæstninger fra jernalder og til og med middelalder. I 2009 fokuseres på en statusrapport for *Refshaleprojektet* hvor der skal gøres status for undersøgelserne på Borgø. På længere sigt er det ønsket at udgive en publikation omhandlende både Refshale by, kirke, teglovn og de dele af borgen, der vil være blevet undersøgt. Endvidere er øens ejer, Frederik Lüttichau, interesseret i at deltage i formidling af borgen gennem skiltning m.m. I sammenhæng med Borgprojektet og i samarbejde med Reventlow museet er der i 2009 planlagt undersøgelser af den middelalderlige forgænger for hovedbygningen på Pederstrup.

Industrikultur

I forlængelse af tidligere undersøgelser af landbrugsrelateret industri (sukker) vil museet fortsætte Lolland-Falsters Stiftsmuseums og Guldborgsund Museums arbejde med industrikultur. I 2009 fortsætter registreringen af materiale fra hhv. Holeby Diesel Man B & W og Fabrikken Guldborg.

Fra Rom til Hoby - magtens landskab - Sjællands jernalder

Museum Lolland-Falster vil i samarbejde med Nationalmuseet i 2009 genfremsende ansøgning til Kulturarvsstyrelsen om midler til udgravning af Hoby-landsbyen fra romersk jernalder. Området syd for Hoby vil blive detektorafsøgt i forbindelse med et stort anlagt detektortræf i dagen 3. april til 5. april 2009. Hoby vil også blive præsenteret på det stort anlagt symposium om Sjællands jernalder, der finder sted 5. oktober til 7. oktober. Museum Lolland-Falster indgår i det konsortium af østdanske museer, der afholder symposiet.

Kvindelejr på Femø

Med bevilling fra Kulturarvsstyrelsen forskes der i kvindelejren på Femø's historie og relevans i forhold til det omgivne samfund. Undersøgelsen udføres af cand.mag. Anne Brædder og vil afsluttes med en videnskabelig artikel og en udstilling i 2010.

Fængslet - en Aktør Netværks Teoretisk undersøgelse

MLF fortsætter Guldborgsund Museums fortsatte videnskabsteoretiske undersøgelse af den konfliktfyldte proces i forbindelse med opførelsen af et statsfængsel i Gundslev. Undersøgelsen udføres med støtte fra Kulturarvsstyrelsen. Projektet forsøger at kigge bag om måden, hvorpå vi forvalter vort demokrati. Blandt de spørgsmål, der er stillet til de lokale beboere, har været, om de er tilfredse med at de har ageret, har gjort noget - selv om det i sidste ende måske viser sig at have været uden synderlig virkning. Der er aftalt erfaringsudveksling med Horsens Museum

Krucifikssamling – en bog

Arbejdet med konservering af museets unikke krucifikssamling er overstået. Tilbage står arbejdet med at udgive en bog om projektet. Der foreligger allerede fondsmidler, men der mangler halvdelen. Arbejdet med bogen fortsætter i 2009.

Grænselinjer i et kystlandskab

I 2009 færdiggøres en monografi om den slaviske bebyggelse på Lolland-Falster i vikingetid og tidlig middelalder.

Integrationsprojekt

Museet har indledt et samarbejde med Museum Amager og Furesø Museer om et fælles integrationsprojekt, som beskriver forskellige grupper af indvandrere i Danmark gennem tiden. Museum Lolland-Falster tager sig af den polske indvandring i forbindelse med sukkerroens indførelse i Danmark.

3.5 Forvaltning

I 2009 skal der udarbejdes en fremadrettet strategi for varetagelsen af forvaltningen af museumsloven på Lolland-Falster for henholdsvis ”nyere tid” og ”arkæologi”

Gravminderegistreringen fortsætter i Guldborgsund Kommunes provstier i 2009.

4.0 KONSERVERING OG BEVARINGSARBEJDE

Museum Lolland-Falster råder over 10 andele ~ 370 timer/år hos Bevaringscenter Næstved. Dertil kommer at museet har ansat en konservator som magasinforvalter. Tilsyn og præventive tiltag, så som klima- og skadedyrsmonitorering (-registrering?), foretages af museets konservator. Der bliver løbende undervist medarbejdere og frivillige i omgang med og håndtering af genstande.

4.1 Konservering

Der er generelt store variationer i samlingernes bevaringstilstand. En stor del af samlingen lider under (tidligere) dårlige magasinforhold. Museet råder over vældig begrænsede muligheder for at udføre aktive konserveringsindgreb. Dette begrænser sig til enkelte limninger samt generel rengøring/vedligehold.

Organiske genstande frysedesinficeres rutinemæssigt inden placering/replacering på magasin.

Mindre genstande i egen kummefryser (-40C), større ved årlig indlejning af frysecontainer.

Rekvirering/prioritering af arbejde ved Bevaringscenter Næstved sker i samarbejde mellem museets konservator og pågældende museumsinspektør.

Større planlagt konserveringsopgave i 2009:

Guldsmedebutikkens interiør (glasloftet restaureret i 2008)

4.2 Tilsyn

Der tilstræbes løbende tilsyn med egne samlinger i magasin og udstillinger udført af museets magasinforvalter/konservator i samarbejde med andet personale. Der registreres/logges klimadata og er udsat fælder for skadedyr i nogle udvalgte magasiner og udstillinger.

Det tilstræbes at føre årligt tilsyn med egne deponier på andre museer.

Der vil i 2009 blive indført faste skemalagte inspektioner af samlingerne i magasiner og udstillinger ved museets konservator suppleret med det nuværende tilsyn.

Udvide logning af klimadata/skadedyr.

Dertil kommer opgradering af tilsynet med deponier til 2 gange årligt.

4.3 Bevaringsarbejde

Museum Lolland-Falsters geografiske ansvarsområde dækker ikke mindre end 5% af landets samlede areal og Lolland-Falsters kulturlandskab indeholder en sjælden rigdom af fortidsminder og kulturmiljøer, f.eks. er der på Lolland og Falster nogle af landets største koncentrationer af fredede gravhøje og storstensgrave fra stenalderen f.eks. i Frejlev Skov på Lolland og Halskov Vænge på

Falster. I øvrigt kan nævnes en lang række bevarede møller, 100 middelalderkirker, 7 middelalderlige købstæder, mange herregårdskulturmiljøer, havnekøbstæder, landsbymiljøer og spor efter istidsjægerne bopladser.

Museum Lolland-Falster er gennem museumsloven forpligtet til at samarbejde med Lolland og Guldborgsund Kommuner om hensynet til den lokale kulturarv. Formålet er, at hensynet til kulturarven så vidt muligt tilgodeses i arealplanlægningen. Bevaring af kulturhistoriske værdier som for eksempel kulturmiljøer i byer og på landet samt bevaringsværdige bygninger og bygningskomplekser, sker i stigende grad gennem den fysiske planlægning ved udpegning af bevaringsværdier i regionplaner, kommuneplaner og lokalplaner. Museerne bidrager med specifik kulturhistorisk viden. Herunder kan museerne, for egen regning eller som rekvireret virksomhed, gennemføre konkrete undersøgelses- og dokumentationsopgaver.

Kulturarv dækker ikke kun enkeltstående bygninger og fortidsminder eller enkelte genstande, men kulturarv kan også være en helhed af mange elementer. I den fysiske planlægning defineres et kulturmiljø som et "geografisk afgrænset område, der ved sin fremtræden afspejler væsentlige træk af den samfundsmæssige udvikling".

Museum Lolland-Falster indgår i det lokale bygningsbevaringsarbejde gennem det mangeårige samarbejde med de lokale bygningsbevaringsforeninger, gennem deltagelse i bestyrelsesarbejde i Kulturmindeforeningen, gennem deltagelse i facaderådene i Nykøbing og Nysted og gennem deltagelse i Bevaringsfonden for Nykøbing Falster.

Planlagt deltagelse i bevaringsopgaver 2009

Museum Lolland-Falster arbejder med udgangspunkt i Frilandsmuseet i Maribo og de fredede og bevaringsværdige bygninger i Nykøbing hen mod dannelsen af et egentligt bygningskulturelt videnscenter. Museum Lolland-Falster indgår i samarbejdet med kommunerne om udarbejdelse af de kommende kommuneplaner og lokalplaner. Museet deltager i følgegrupper til den helhedsorienterede område fornyelse i Slotsgadekvarteret i Nykøbing, til områdefornyelsen i Gedser og i projektet "Mulighedernes land" på Lolland.

5.0 FORMIDLING

Museum Lolland-Falster er, for arbejdsåret 2009, bundet op på aftaler og normer for de to gamle museer. Dog er det formidlingsafdelingens sigte i løbet af 2009 at udarbejde en ny formidlingsstrategi og dermed, muligvis, skære udvalgte gamle formidlingstiltag væk. Dette sker ikke mindst for at forny sig og for at give sig til at evaluere forløbene, men også for at kunne udvikle forløb der, da museet nu rummer langt større muligheder, udnytter det nye museums potentiale. Det vil i de kommende år være formidlingsafdelingens opgave at påvirke museumsformidling på landsplan. Dette kræver naturligt at gamle lig og vaner lægges til side og nye områder dyrkes for her at få de nye ideer til at spire.

5.1 Formål

Både Guldborgsund Museum og Lolland-Falsters Stiftsmuseum har en årelang tradition for samarbejde med andre museer, både statsanerkendte og ikke-statsanerkendte, i forbindelse med udstillinger og andre formidlingstiltag. Dette samarbejde har i særlig grad inkluderet museerne i det tidligere Storstrøms Amt og de associerede museer på Falster.

Endvidere har de to tidligere museer en lang række samarbejdspartnere uden for museumsverdenen, eksempelvis de øvrige kulturinstitutioner i kommunen (billedskole, musikskole, teatre, biblioteker osv.).

Museum Lolland-Falster udarbejder i foråret 2009 en formidlingsstrategi for det ny museum.

Der er ingen tanker om at ændre de to tidligere museers tradition for et bredt samarbejde med andre institutioner inden- og udenfor museumsverden, snarere tværtimod.

5.2 Udstillinger

Museum Lolland-Falster påbegynder i 2009 udarbejdelsen af en overordnet plan for indholdet af en kommende ny basisudstilling. Der skal i den proces tages stilling til i hvilke af museets lokaliteter, der skal være hvilke udstillinger. Det er vigtigt at udnytte lokaliteterne, så der ikke vises de samme udstillinger, men snarere gives mulighed for at vise små bidder af Lolland-Falsters historie. Der bliver også udarbejdet en særudstillingspraksis. Museet vil gerne væk fra de tidligere 3-4 udstillinger i hver afdeling pr. år. Men vil i fremtiden operere særudstillinger over et længere forløb kombineret med muligheden for mindre udstillinger med hurtigere skift, udstillinger som ikke altid er udarbejdet af museet.

Udstillinger i 2009

Der vises følgende særudstillinger på museet:

Jagtens Element

Udstilling om jagtens inderste væsen. Udstillingen er et cross over mellem kulturhistorie og kunsthistorie. Åbnede i 2008 og vises frem til 15. febr. 2009.

Gode råd

Udstilling om "Gode Rådsjern". Udstillingen vises i Nykøbing Falster.

Dansk Flintindustri

Museet har lånt en udstilling om Dansk Flintindustri. Udstillingen er fremstillet på Køge Museum og har siden været vist på flere museer. Udstillingen vises i Maribo frem til september.

Sundt, sjovt og socialt frem til 2010

Udstilling viser et bredt udvalg af idræts- og sportsklubber i Guldborgsund Kommune. Den del af udstillingen skiftes ca. hver 2. måned, hvor en ny idrætsklub indgår i arbejdet med formidling af egen historie.

Ung i tiden

En udstilling om ungdomskultur i udkantsområder, der fortæller om 3 generationer af unge. Udstillingen har et højt niveau af borgerinddragelse og er støttet af Region Sjælland og Velfærdsministeriet. Fra 18. september 2009 – sommer 2010. Basiselementer fra denne udstilling udarbejdes som vandredstilling.

SecondLife

En virtuel og konkret udstilling, der fortæller om klimaforandringer gennem historien. Det virtuelle foregår i SecondLife og på Facebook mens den konkrete udstilling vises på Stiftsmuseet i Maribo. Åbner i november 2009 og er støttet af midler fra Kulturarvsstyrelsens formidlingspulje.

Kræmmerhus med krøllet hank

Juleudstilling om kræmmerhuse fra medio november til 6. januar 2010.

Derudover

Samlernes Rum

I Samlernes rum vises fra 3. april og til 1. august 2009 udstillingen "Skæve fund fra mulden". Udstilling er lavet i anledningen af, at museet var vært for ca. 80 detektorfolk.

5.3 Anden formidling

Ud over museets permanente udstillinger og særudstillinger sker der en mængde formidling på museet.

Der vil i 2009 blive tilbudt omvisninger i de to særudstillinger, "Ung i tiden" og "Second Life". Museet vil derudover gennemføre omvisninger på bestilling. Dertil kommer en lang række af forskellige aktiviteter i forbindelse med opbygningen af udstillingen "Ung i Tiden" og i forbindelse med at udstillingen vises.

I forbindelse med modelkommuneprojektet "Sund Sans" gennemføres ca. 25 omvisninger for daginstitutioner.

I samarbejde med Kulturmindeforeningen afholdes 6 offentlige foredrag. Personalet vil derudover afholde foredrag på bestilling.

Der afholdes ugentlige offentlige byvandring i Nykøbing F. i juli måned og tre offentlige ekskursioner i landskabet, heraf den ene for motorcyklister.

Desuden tilbydes følgende offentlige aktiviteter på frilandsmuseet i Maribo:

Damptræf 6. – 7. juni

Åbent hus på frilandsmuseet i perioden marts – 1. maj i forbindelse med tækning af Kapellanboligen.

Museets venneforening vil gennemføre levendegørelse i kapellanboligen og arrangementer i museets cafe.

Kalke-, bindingsværks- og tækkedag 17. maj.

Håndværkerdage 28. juni og 23. august.

Julemarked 29. november.

I samarbejde med museets venneforening afholdes reenactment på Frilandsmuseet 8 gange, 3 vævedage og 4 historiske cafedage i perioden juni – september.

Dertil kommer:

Aktiviteter for børn i vinterferien, sommerferien og efterårsferien (begge byer).

I forbindelse med juleudstillingen afholdes et – to kræmmerhuskurser.

I samarbejde med Lolland Kommunes kulturforvaltning og folkeskoler udarbejdes et kulturpas til alle elever i 3. klasse med henblik på at øge denne målgruppes brug af museets tilbud.

Guldborgsund Museums børneklub, Lindorme-Klanen, konverteres til en familiekub.

I samarbejde med Guldborgsund Kommunes kulturforvaltning og byfornyelsesprojektet i Slotsgadekvarteret, Nykøbing F. afholdes et arrangement på Kulturnatten baseret på fortællinger med udgangspunkt i de kulturhistoriske spor efter Nykøbing Slot.

Forsknings- og registreringsafdelingen indsamler og videregiver viden om: fortidsminder og jordfundne oldsager, bygningskultur, museumsgenstande, kulturlandskaber, kulturmiljøer, historiske personer og lokaliteter samt virksomheder og foreningers historie.

Museets samlinger og arkiver er tilgængelig for studiebesøg efter aftale.

5.4. Undervisning

I forbindelse med udarbejdelsen af museets formidlingsstrategi vil der også blive udarbejdet en ny

strategi for udvikling af undervisningsmaterialer til alle målgrupper. Vægtningen vil primært blive lagt på virtuelle medier.

I forbindelse med særudstillingerne "Ung i tiden" og "Second Life" vil der blive udarbejdet undervisningsmateriale.

5.5 Publikationer

Status

Såvel Lolland-Falsters Stiftsmuseum som Guldborgsund Museum har haft egen udgivervirksomhed med en bred vifte af publikationer fra årbøger over foldere, monografier mv. Desuden har begge museers medarbejdere stort set siden museernes grundlæggelse bidraget med artikler til lokale, nationale og internationale tidsskrifter.

Planlagte ændringer 2009

Museum Lolland-Falster vil i 2009 udarbejde en egentlig publikationsstrategi, afvejet i forhold til museets overordnede strategi. Strategien skal vægte offentliggørelsen af museets forsknings- og undersøgelsesresultater mellem fagtidsskrifter, bidrag til samlingsværker, årbøger og egne udgivelser, herunder også mere bredt formidlende, populærhistoriske fremstillinger og webpublikationer. Med museets beliggenhed i en grænseregion er museet desuden indirekte forpligtet til at publicere på et eller flere fremmedsprog.

Serien "Vildveje og afkroge" med turbeskrivelser publiceres digitalt og suppleres med relevante yderligere oplysninger om små lokaliteter på Lolland-Falster.

Derudover vil den ene af folderne, "Marielyst Bøtø" sammen med museets publikumsfolder over Frilandsmuseet blive publiceret digitalt med henblik på formidling via mobiltelefoni.

"Bag diger og dæmninger i Rødby Fjord" udgives i samarbejde med museet. Bogen på ca. 300 sider er skrevet af pensioneret skolelærer Niels Erik Hyldtoft og udkommer i august 2009.

Ligeledes vil fortællingerne fra Kulturnat-projektet blive publiceret digitalt med henblik på formidling via mobiltelefoni.

De ovenstående publikationer har alle det generelle publikum som målgruppe og formidling inden for museets basale arbejdsopgaver som formål.

I forbindelse med særudstillingen "Ung i tiden" kan både trykte og digitale publikationer komme på tale, men da denne udstilling er brugergenereret kan det i skrivende stund ikke uddybes nærmere.

Der vil blive en afrapportering af projektet i form af artikler i museale tidsskrifter.

Erfaringerne med konverteringen af Guldborgsund Museums børneklub til Museum Lolland-Falsters familieklub vil ligeledes blive formidlet via museale tidsskrifter.

5.6 Video- og AV-udstyr

Omfanget af den fremtidige produktion af av-publikationer vil blive besluttet i forbindelse med fastlæggelsen af Museum Lolland-Falsters formidlingsstrategi.

5.7 PR-virksomhed

Der vil blive udarbejdet en markedsføringsstrategi for Museum Lolland-Falster i foråret 2009. Indtil denne er udarbejdet arbejdes der ud fra de principper, der var gældende for de to gamle museer.

Der udarbejdes en fælleskalender for alle fire afdelinger. Den sendes bredt ud til forskellige relevante turiststeder. Denne kalender kommer samtidig til at være som pdf-fil på museets hjemmeside så den kan downloades frit.

Derudover er der andre forskellige foldere der reklamerer for de enkelte afdelinger, der også sendes rundt til forskellige relevante turiststeder.

5.8 Anden formidlingsvirksomhed

I samarbejde med Kulinarisk Netværk afholdes fødevaremessen "Moder Jord" 20. – 21. juni. Arrangementet skal afholdes på Frilandsmuseet.

Museets lokomobil fra Knuthenborg deltager i diverse arrangementer hen over sommeren.

Region Sjælland opstiller 5 udstillinger, der vises på badestrande i otte af regionens kommuner sommeren igennem. Udstillingerne formidler affalds nedbrydningstid i naturen. Konceptet for udstillingerne er udarbejdet af den ene af museets formidlere.

5.9 Kiosk og cafeteriaaktivitet

Der skal i 2009 udarbejdes en strategi for butiksdriften, hvor hovedelementet er en yderligere specialisering af hver af de fire butikkers profil, dels i forhold til hinanden, dels i forhold til de øvrige butikker i de to byer, Maribo og Nykøbing F.

Museets venneforening afholder som ovenfor nævnt fire historiske café dage i museets pavillon i løbet af sommeren.

De to butikker i Nykøbing F. deltager også i 2009 i de arrangementer, byens handelsstandsforening står for, Late Nights og Festuge.

Der vil også blive arbejdet på at få den Gamle Købmandshandel i Nykøbing til at være mere formidlende.

6.0 BYGNINGER OG UDENDØRSAREALER

Af punkt 1.2 fremgår det at Museum Lolland-Falster er i besiddelse af en stor mængde bygninger og som følge deraf er der også meget vedligeholdelse. I budgettet er der hvert år afsat et beskedent beløb til vedligeholdelse, men langt den største del skaffes via fonde og eksterne midler. Det er således ofte en ulige kamp med tidens tand.

Der vil i 2009 blive fremskaffet penge til en grundig bygningsgennemgang for hele bygningsmassen, sådan at vi fremadrettet ved, hvad der kommer af omkostninger på dette område.

Der er planlagt følgende vedligeholdelsesarbejder i 2009:

Maribo:

Frilandsmuseet:

Butikken køkkenarealer udvides, males, belysning ordnes. Der fremstilles nyt plankebord til butikken.

Kapellanboligen får nyt bjælkelag, nye finske lægter, udskiftning af enkelte stolper og spær, derefter nyt stråtag og skorsten opmures, så huset bliver mere historisk korrekt. Eksterne midler. Efterfølgende reparation af vægge samt kalkning.

Falstergården får nyt gulv i ølrum, udskiftning af syldrem ca. 20 m. (eksterne midler) opmuring af nye tavler mellem bindingsværk og efterfølgende puds og kalkning. Nyt træ til vippebrønd.

Skolens sydgavl afrenses og ompudses, efterfølgende kalkes. Den samme behandling får overgavl mod nord.

Alle øvrige huse får almindelig vedligeholdelse dvs. maling af vinduer, reparation af træværk og kalkning mv.

Møllen fra Fejø. Arbejdet med istandsættelse og flytning påbegyndes. Eksterne midler.

Pløjebilhuset afrenses og males.

Nyt info-skab ved indgangen fremstilles.

Laden: nedtagningen af genstande til frysning og klargøring til nyt stråtag, der søges eksterne midler. Konservering af frosne genstande og efterfølgende er nogle af genstandene sat i havehuset.

Haverne ordnes og anlægges, kanter ved stier afrettes og gruses.

Stengærde ved Lok-huset arbejdes der videre på.

Klargøring af Frilandsmuseet til diverse arrangementer.

Museumsbygningen:

Maling af udvendige døre og maling/lakering af trapper.

Klargøring samt hjælp til opstilling af udstillinger.

Renholdelse samt pasning af de grønne områder.

Nykøbing:

For bygningsmassen i Nykøbing gælder at der i 2009 arbejdes med

Energigennemgang af bygningsmassen i Nykøbing med henblik på driftsbesparelser og udskiftning af forældede installationer

Arbejdspladserne skal indrettes så de opfylder APV

Lokalefordelingsplan skal på plads

Arkitekt Søren Lundqvist skal have færdiglavet bygningsprotokoller

Udarbejdelse af forslag til harmonisering af alarmer og nøglesystemer

Læringaftale med CELF

Generelt tilsyn med bygningsmassen og udenomsarealerne.

Slotsgade 30/Rosenvænget

2009: Oprydning

2009: Midlertidig magasin

Færgestræde uden nummer/Langgade 2

2009: Indvendige vægge i kælder skal isoleres (opfølgning af tilsyn Søren Lundqvist 31.marts)

2009: Guldsmedebutikken færdigrenoveres i samarbejde med Bevaringscentret i Næstved

2009: Indretning af containerplads i gård

2009: Ændring af indretning i butik Langgade 2

2009: Rømning af kontor og magasinarealer 2. sal

2009: Flisearbejde i køkkenet i kælder i Czarens Hus

2009: Etablering af aftale om snerydning

2009: Loggia skal males

2009: Renovering af vindue i restaurationens toilet

2009: Renovering af personale- og publikumstoiletter

2009: Facade mod gården Kragstaps Hus

2009 eller 2010-13: forsatsruder (henlæggelse, Søren Lundqvist hængeparti)

2009 eller 2010-13: havemur til Alm. Brand (henlæggelse, Søren Lundqvist hængeparti)

Amtsforvalterboligen

2009: Syn og skøn

2009: Udendørslys

2009: Skilte ved dør og på parkeringspladser

2009: Færdiggørelse af udenomsarealer samt trappe fra parkeringsplads

2009: Vandproblemer Frisegade 38

2009: Indretning af bibliotek
2009: Indretning af administrations arbejdspladser med skillevægge mv
2009: Evt. varmestyring (jf. energigennemgang af bygningsmassen)

Frisegade 43

2009: Indretning af skyllerum genstandsmottagelse, blandingsbatteri, jordudskiller, armaturer mv
2009: Renovering af toilet (indretning af bad?)
2009: Indretning af kontor på 1. sal 43 (tekstil/registrering)
2009: Oprydning
2009: Kontorindretning fotorum

Frisegade 45

2009: Færdigindretning af Nobels Butik
2009: Energibesparende renovering af vinduer Arkivbutik/Nobels butik
2009: Udskiftning af stofledninger (EL!!)
2009: Indretning af bagbutik til arkivbutik til lager for forvalter, (fællesindkøb i pallevs)
2009: Kontorindretning, Egnshistorisk arkiv
2009 eller 2010-13: Renovering af dør til 45
2009 eller 2010-13: Trappe til tekstilmagasin skal udskiftes (APV)
2009 eller 2010-13: Facaderenovering

Froms magasin

2009: Installation af strømudtag og lys 3. og 4. Sal; Modernisering af elinstallationer, ny mere energivenlig belysning på 5 etager
2009: Igangværende nødvendig forbedring af indretning, reoler, modtagesluse
2009: Omorganisering og udvidelse af opbevaringskapacitet

7.0 INVENTAR OG MATERIEL

7.1 Museumsteknisk udstyr

Der indkøbes i større grad materiale til museets magasiner, så vi kan overvåge klimaet for genstandene.

Der planlægges indkøb af rundsav, afkortersav til værksted i Nykøbing

7.2 Undervisningshjælpemidler

Der planlægges ingen indkøb.

7.3 Andet teknisk udstyr

For at få samlet Museum Lolland-Falsters administration og museumssager vil der i 2009 blive indkøbt en ny server, som kan samle alle museets afdelinger.

7.4 Udstillingsinventar og lign.

I forbindelse med de to store særudstillinger "Ung i Tiden" og "Klima i SecondLife" vil der blive indkøbt en del elektronisk udstyr.

7.5 Magasinindretning og -udstyr

Det tilstræbes at alt nyindkøbt magasinindretning/-udstyr kan reetableres i det nye fællesmagasin, som museet arbejder frem i mod.

7.6 Transportmidler

Museet ejer en kassebil af mærket Mercedes. Den er nu en del år gammel og skal skiftes inden for en årrække. Der vil i 2009 også blive undersøgt om der er behov for endnu en museumsbil.

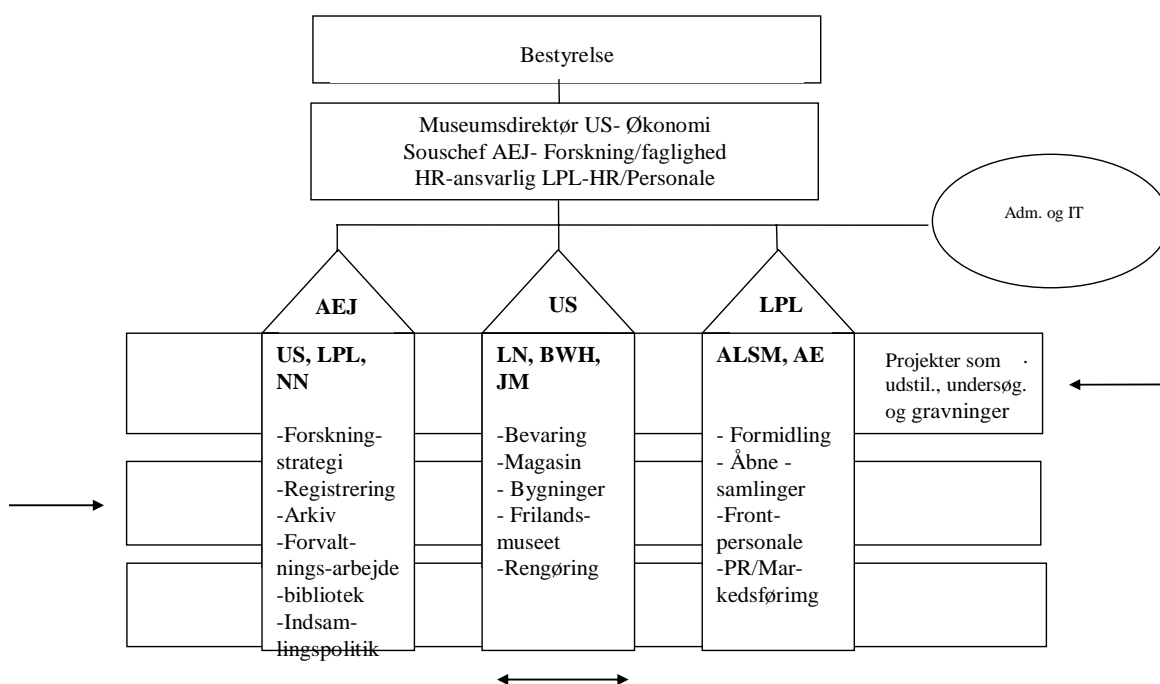
8.0 MUSEETS ORGANISATION OG ADMINISTRATION

I forbindelse med sammenlægningen har museet udarbejdet en ny organisationsplan. Der arbejdes i 2009 på at få nedenstående organisationsplan implementeret blandt personalet.

Plan over organisationen

Organisationsformen omfatter et mix af en linie- og en matrixorganisation, idet museet arbejder meget projektorienteret.

Museum Lolland-Falster



En museumssag, hvad enten det er en indsamlings-, udgravnings eller udstillingssag, bør belyses gennem så mange af museumslovens 5 søjler som muligt. Dette vil der være mulighed for via organisationsmodellen.

Museum Lolland-Falster består af mange forskellige arbejdssteder. Via en matrix-model kommer arbejdsstederne altid til at arbejde sammen på kryds og tværs, hvilket vil binde institutionen sammen, samtidig med at der er en konkret afgrænsning af ansvarsområder og dermed forankring igennem hele organisationen.

8.1 Vedtægter m.v.

Museum Lolland-Falsters vedtægter er selvfølgelig nye og godkendt af bestyrelser fra de tidligere museer, de to kommuner og Kulturarvsstyrelsen i 2008 inden sammenlægningen.

Vedtægter:

VEDTÆGTER for Den selvejende institution Museum Lolland-Falster

1. Navn, hjemsted og stiftelse

1.1 Den selvejende institutions navn er Museum Lolland-Falster (i nærværende vedtægt kaldet "Museet")

1.2 Museets hjemsted er Guldborgsund Kommune.

1.3 Museet er et statsanerkendt kulturhistorisk museum stiftet af de selvejende institutioner Lolland-Falsters Stiftsmuseum og Guldborgsund Museum ved en sammenlægning af de to museer pr. 1. januar 2009.

2. Formål og ansvarsområde

2.1 Museet skal gennem indsamling, registrering, bevaring, forskning og formidling indenfor sit ansvarsområde virke for sikringen af Danmarks kulturarv og belyse forandring, variation og kontinuitet i menneskers livsvilkår fra de ældste tider til nu. Museet skal gøre samlingerne tilgængelige for offentligheden og stille dem til rådighed for forskningen samt udbrede kendskabet til resultatet af såvel Museets egen forskning, som anden forskning baseret på Museets samlinger.

2.2 Museum Lolland-Falsters geografiske ansvarsområde er Guldborgsund og Lolland kommuner. Museets tidsmæssige ansvarsområde omfatter forhistorie, middelalder, renaissance og nyere tid. Museets emnemæssige ansvarsområde er kulturhistorien på Lolland og Falster. Museet koordinerer varetagelsen af sit ansvar med de øvrige statsanerkendte museer i Guldborgsund og Lolland kommuner.

2.3 Indsamling, registrering, forskning og formidling skal finde sted indenfor den geografiske, tids- og emnemæssige afgrænsning af Museets godkende ansvarsområde.

2.4 Genstande, der savner naturlig tilknytning til Museets ansvarsområder, bør ikke indlemmes i samlingen, men søges henvist til et relevant museum.

3. Samarbejde med andre museer og offentlige myndigheder

3.1 Museet er en del af Danmarks samlede offentlige museumsvæsen med deraf følgende forpligtelse til samarbejde og gensidig bistand.

3.2 Museet samarbejder med andre museer og institutioner indenfor fælles ansvarsområder.

3.3 Museet samarbejder indenfor sit ansvarsområde med de myndigheder, der varetager fredning og planlægning.

3.4 Museet indberetter løbende sin indsamling (nytilvækst) til det kulturhistoriske centralregister.

3.5 Museet skal følge fælles nationale og internationale standarder og normer for museumsvirksomhed efter nærmere retningslinjer fra Kulturarvsstyrelsen.

4. Bestyrelse, sammensætning og valgmode

4.1 Museet ledes af en bestyrelse på 12 medlemmer, der udpeges således:

- Kommunalbestyrelsen for Guldborgsund Kommune udpeger af sin midte 1 medlem
- Kommunalbestyrelsen for Lolland Kommune udpeger af sin midte 1 medlem
- Dansk Landbrug Sydhavsøerne udpeger 1 medlem
- Kulturmindeforeningen udpeger 1 medlem
- Advokatforeningen i Nykøbing Falster Retskreds udpeger 1 medlem
- Nordea Bank A/S, Slotsgade 1-3, 4800 Nykøbing F., udpeger 1 medlem
- CELF (Center for Erhvervsrettede uddannelser Lolland Falster) udpeger 1 medlem
- Menighedsrådsforeningen for Lolland-Falsters Stift udpeger 1 medlem
- Stiftsmuseets venner udpeger 1 medlem

- De tidligere lokale associerede museer (Danmarks Traktormuseum, Bøtø Nor Gl. Pumpestation og Skovbrugsmagasinet) udpeger i fællesskab 1 medlem
 - Lolland-Falster Historiske Samfund – udpeger 1 medlem
 - Museets ansatte vælger blandt Museets ansatte 1 medlem som medarbejderrepræsentant
- 4.2 Funktionsperioden er 4 år svarende til den kommunale valgperiode, men dog således, at den siddende bestyrelse først afgår med udgangen af marts måned efter kommunevalget, og den nyvalgte bestyrelse tiltræder således den 1. april. Hvis et medlem af bestyrelsen fratræder i utide, udpeger den pågældende institution en stedfortræder.
- 4.3 Som medlemmer bør primært vælges personer, der har vist interesse for museumsarbejde, og man bør tilstræbe, at vælge repræsentanter for de forskellige dele af institutionens ansvars- og virkeområde.
- 4.4 Bestyrelsen konstituerer sig selv efter hvert kommunevalg med formand og næstformand samt et forretningsudvalg bestående af formanden, næstformanden og et bestyrelsesmedlem.
- 4.5 Bestyrelsen fastsætter selv sin forretningsorden og er berettiget til at nedsætte undervalg med medlemmer af sin midte og til løsning af særlige opgaver.
- 4.6 Bestyrelsen er beslutningsdygtig, når mindst halvdelen af bestyrelsens medlemmer er til stede. Dette gælder dog ikke, hvis nærværende vedtægt kræver andet.
- 13
- 4.7 Bestyrelsens beslutninger træffes ved simpelt stemmeflertal. I tilfælde af stemmelighed er bestyrelsesformandens stemme afgørende.
- 4.8 Der afholdes normalt fire bestyrelsesmøder om året.
- 4.9 Bestyrelsen har den overordnede ledelse af Museet, herunder ansvaret for dens kasse- og regnskabsvæsen.
- 4.10 Museets virksomhed er underlagt den til enhver tid gældende museumslov og tilhørende ministerielle bekendtgørelse.

5. Ledelse og personale

- 5.1 Museet skal have personale, der i omfang og sammensætning står i rimeligt forhold til Museets størrelse, økonomi, ansvarsområde og arbejdsplan.
- 5.2 Bestyrelsen skal til at forestå Museets daglige drift ansætte en museumsleder i en heltidsstilling.
- 5.3 Museumslederen skal have en relevant museumsfaglig baggrund. Museet skal have faguddannet personale, der modsvare Museets hovedansvarsområde.
- 5.4 Museumslederen har indenfor den af bestyrelsen vedtagne arbejdsplan med tilhørende budget det museumsfaglige og ledelsesmæssige ansvar for Museets samlede virksomhed.
- 5.5 Andet personale, herunder personale omfattet af lovgivningen om støtteforanstaltninger for arbejdsledige eller revalidender ansættes indenfor rammerne af de godkendte arbejdsplaner og budgetter af museumslederen i samråd med formanden.
- 5.6 Museumslederen kan ikke være medlem af bestyrelsen, men fungerer som bestyrelsens sekretær.
- 5.7 Museumspersonalet skal have mulighed for at efter- og videreuddanne sig.
- 5.8 Det påhviler bestyrelsen at holde Kulturarvsstyrelsen underrettet om, hvem der varetager den daglige drift af museet.
- 5.9 Personalet skal følge statens regler om afgang på grund af alder.

6. Adresse

- 6.1 Museets hovedadresse er Frisegade 40, 4800 Nykøbing F.

7. Budgetter og arbejdsplan

7.1 Museets regnskabsår følger kalenderåret.

14

7.2 Museets leder skal årligt udarbejde forslag til arbejdsplan med tilhørende budgetkommentarer efter retningslinjer fastsat af Kulturarvsstyrelsen. Budgettet for det kommende år forelægges for bestyrelsen inden udgangen af april måned.

7.3 Budget med tilhørende kommentarer indsendes efter bestyrelsens godkendelse til de tilskuds-ydende myndigheder, herunder Kulturarvsstyrelsen efter de til enhver tid gældende regler herom.

7.4 I det første år i hver kommunal valgperiode udarbejder museumslederen forslag til arbejdsplan efter retningslinjer fastsat af Kulturarvsstyrelsen. Arbejdsplanforslaget skal godkendes af bestyrelsen. Den godkendte arbejdsplan skal indsendes til Kulturarvsstyrelsen samt Guldborgsund og Lolland Kommuner efter de til enhver tid gældende regler herom.

7.5 Det skal fremgå af arbejdsplanen, hvilke nærmere bestemte opgaver Museet påregner at udføre indenfor Museets ansvarsområde det pågældende år.

7.6 Museet skal indenfor det ansvarsområde, der er fastsat i nærværende vedtægter, foretage indsamling, registrering og forskning, skal drage omsorg for samlingernes forsvarlige opbevaring og nødvendige konservering og skal ved et aktivt formidlingsarbejde gøre sin samling og sin viden tilgængelig for alle befolkningsgrupper.

8. Regnskab og indberetning

8.1 Museets regnskab skal føres i overensstemmelse med den vejledende kontoplan, Kulturarvsstyrelsen har udarbejdet og efter Kulturarvsstyrelsens anvisninger (regnskabsbekendtgørelsen).

8.2 Museumslederen er ansvarlig for forvaltningen af Museets indtægter og udgifter. Indenfor det godkendte budget med tilhørende arbejdsplan/budgetkommentar, har museumslederen dispositionsret (dvs. kan indgå aftaler, foretage anskaffelser m.v.). Museumslederen eller den dertil bemyndigede skal godkende udgifter og indtægter.

8.3 Regnskabet skal aflægges efter retningslinjer fastsat af Kulturarvsstyrelsen og skal forelægges for Museets bestyrelse i revideret stand inden udgangen af 1. kvartal i det efterfølgende kalenderår.

8.4 Regnskabet skal påtegnes af Museets samlede bestyrelse, museumslederen og af Museets revision. Revisionspåtegningen skal angive, at revisionen er udført i overensstemmelse med den af Kulturministeriet fastsatte revisionsinstruks for museer, der modtager statstilskud efter museumsloven.

8.5 Museumslederen skal årligt udarbejde en beretning efter retningslinjer fra Kulturarvsstyrelsen. Beretningen skal godkendes af bestyrelsen.

8.6 Regnskab og beretning indsendes årligt til Museets hovedtilskudsyder til godkendelse. Det af hovedtilskudsyder godkendte regnskab og beretning indsendes til Kulturarvsstyrelsen efter de til enhver tid gældende regler herom.

15

8.7 Museets regnskab revideres af en af bestyrelsen udpeget statsautoriseret eller registreret revisor.

8.8 Bestyrelsen er ansvarlig for forvaltningen af Museets formue. Væsentlig nedbringelse af Museets formue kan kun ske med tilslutning fra Museets hovedtilskudsyder.

8.9 Museet tegnes, herunder ved køb, salg eller pantsætning af fast ejendom, af bestyrelsens formand i forening med to øvrige bestyrelsesmedlemmer. Bestyrelsen kan meddele prokura.

8.10 På Museets faste ejendomme skal tinglyses deklaration om, at pantsætning eller salg ikke må ske uden samtykke fra Guldborgsund og Lolland Kommuner.

9. Udskillelse, kassation, sikring m.v.

9.1 Udskillelse (herunder kassation) af genstande fra samlingerne til andre end statslige og statsstøttede museer kan kun ske efter godkendelse af Kulturarvsstyrelsen.

9.2 Deponering af genstande til andre end offentlige institutioner kan kun ske efter forelæggelse for Kulturarvsstyrelsen.

9.3 Genstande eller samlinger, der er behæftede med klausuler, må ikke modtages uden forelæggelse for Kulturarvsstyrelsen.

9.4 Museet skal træffe nødvendige foranstaltninger til beskyttelse af samlingerne mod brand, tyveri og hærværk.

9.5 Skade på samlingerne samt tyveri fra samlingerne skal snarest indberettes til Kulturarvsstyrelsen.

10. Åbningstider og adgangsvilkår

10.1 Museet og arkivet skal være tilgængeligt for offentligheden på forud bekendtgjorte åbningstider, og åbningstidens omfang skal stå i rimeligt forhold til Museets størrelse.

10.2 Ud over Museets udstillinger er dets samlinger, herunder registre, arkiver, magasinerede genstande m.v. offentlig tilgængelige efter forudgående aftale. Hvor hensynet til Museets meddelere taler derfor, kan optegnelser, fotos m.v. imidlertid undergives begrænsninger i forhold til offentlighedens adgang og brug i henhold til den til enhver tid gældende lovgivning, herunder offentlig forvaltning og persondataloven.

11. Vedtægtsgodkendelse og tilsyn

11.1 Til ændring af nærværende vedtægt, herunder beslutning om Museets ophør, kræves at mindst 3/4 af bestyrelsens medlemmer er til stede, og at mindst 2/3 af de tilstedeværende stemmer for ændringen.

11.2 Museets vedtægter og senere ændringer heri skal godkendes af Museets hovedtilskudsyder. Museets ansvarsområde, såvel som ændringer heri, skal godkendes af Kulturarvsstyrelsen.

16

11.3 Museets virksomhed, herunder samlingernes konserverings- og registreringsmæssige standard og opbevaringsforhold, er undergivet tilsyn af Kulturarvsstyrelsen.

11.4 Samlingerne er underlagt revision i henhold til bestemmelserne i bekendtgørelse om regnskab og revision af statsanerkendte museer.

12. Ophør

12.1 Såfremt Museet må ophøre, afgør Kulturministeren efter forhandling med Museets hovedtilskudsyder, hvorledes der skal forholdes med Museets samling.

8.2 Administrative regler og bestemmelser

Museet følger diverse oversigter fra Kulturarvsstyrelsen i forbindelse med sagsbehandling og journalisering. Den anvendte regnskabspraksis er Kulturarvsstyrelsens anviste regnskabspraksis.

8.3 Bestyrelse

Se venligst vedtægterne pkt. 8.1

Michael Fagerlund, formand, udpeget af Menighedsrådsforeningen for Lolland-Falsters Stift

Birgit Hansen, næstformand, udpeget af Associerede museer

Rene Christensen fra Guldborgsund Kommunes byråd

Steffen Rasmussen fra Lolland Kommunes byråd

Flemming Hansen udpeget af Kulturmindeforeningen

John Danielsen udpeget af Stiftsmuseets venner

John Sørensen udpeget af Advokatforeningen i Nykøbing Falsters retskreds

Ole Lauridsen udpeget af Dansk Landbrug Sydhavsøerne
 Karsten Pedersen udpeget af Nordea Bank
 Carsten Toft Nielsen udpeget af CELF
 Ole Munksgaard udpeget af Lolland-Falsters historiske Samfund
 Marianne Nielsen, medarbejderrepræsentant

8.4 Foreninger

Museum Lolland-Falster har to venneforeninger. En for hver af de tidligere museer. Kulturmindeforeningen (relateret til det tidligere Guldborgsund Museum) har ca. 700 medlemmer. Stiftsmuseets venner, nu Museumsforeningen Lolland-Falster, har ca. 80 medlemmer. Der arbejdes i 2009 på at få de to venneforeninger til at samarbejde om forskellige arrangementer og tilbud.

8.5 Forsikringer

Museum Lolland-Falster er forsikret gennem museumsforsikringen i TopDanmark. Forsikringen er fuldt dækkende på alle områder og i øvrigt revideret og a jourført ved sammenlægningen.

8.6 Kontorområdet og sagsstyring

I 2009 oprettes et fælles telefonsystem så alle museets medarbejdere er på samme telefonløsning. Det samme gælder for IT-systemet, der oprettes en fælles serverløsning, som forbinder alle museets afdelinger.

Administrationen udarbejder et nyt fælles sagsstyringssystem og nyt postsystem. Lige som der er en lang række af forhold og arbejdsprocesser, der skal ensrettes og samkøres.

9.0 MUSEETS PERSONALE

9.1 Generelle forhold vedrørende museets personale.

Arbejdet med museets personale for året 2009, ligger primært i at få de to gamle museers personalegrupper til at føle sig som en gruppe og dermed i større grad arbejde sammen og tænke på museet som et. Herunder naturligvis også at afklare, om der er folk der har uudnyttede evner, og som dermed kan gøre større nytte i ændrede stillinger.

Derudover skal der naturligvis skrives nye ansættelseskontrakter og laves nye jobbeskrivelser. Ønsket er endvidere at museets ansatte lige meget i hvilket museum de tidligere var ansat i, arbejder under samme vilkår og med samme forpligtelser og goder.

9.2 Fast personale

Navn:	Afdeling:	Ordning:
Ulla Schaltz	Ledelse (Nyere Tid)	Ordinær
Anna-Elisabeth Jensen	Ledelse (Forhistorie)	Ordinær
Leif Plith Lauritsen	Ledelse (Middelalder)	Ordinær
Anne-Lotte Mathiesen	Formidling	Ordinær
Anne Elmer	Formidling	Ordinær
Lars Rasmussen	Administration	Ordinær
Marianne Nielsen	Administration	Ordinær
Lise Klinke	Administration	Ordinær

Birthe Johansson	Administration	Fleksjob
Jens-Jørgen Engelsted	Administration	Fleksjob
Leif "Salle" Nielsen	Forvaltning	Ordinær
Jan Mortensen	Forvaltning	Ordinær
Steen Forsberg	Forvaltning	Fleksjob, udlånt fra Lolland Kommune
Simon Madsen	Forvaltning	Fleksjob
Niels Stryger	Forvaltning	Fleksjob
Rasmus Fürst	Forvaltning	Fleksjob
Louis Husballe	Forvaltning	Ordinær
Birgit Wilster Hansen	Magasin/Registrering	Ordinær
Peter W. Hacke	Magasin/Registrering	Fleksjob
Erik Mandrup Poulsen	Magasin/Registrering	Fleksjob
Thomas B. Møller	Magasin/Registrering	Fleksjob
Marianne Hansen	Magasin/Registrering	Fleksjob
Børge Andersen	Magasin/Registrering	Fleksjob
Thor Holmboe	Magasin/Registrering	Fleksjob
Bente Høppner	Magasin/Registrering	Fleksjob
Anne Larsen	Magasin/Registrering	Fleksjob, udlånt fra Lolland Kommune
Kasper H. Søsted	Forskning (Arkæologi)	Ordinær
Lene Tønder Buur	Forskning (Nyere Tid)	Ordinær
Lone Nielsen	Frontpersonale/formidling	Fleksjob
Conny Christensen	Frontpersonale	Fleksjob
Lone Jensen	Frontpersonale	Fleksjob
Pia Schilling	Frontpersonale	Fleksjob
Anni Lund	Frontpersonale	Fleksjob
Christina Hansen	Frontpersonale	Fleksjob
Eva Jacobsen	Frontpersonale	Fleksjob
Elisabeth Holmen	Frontpersonale	Fleksjob
Yvonne Kansted	Frontpersonale	Fleksjob
Freddi Larsen	Frontpersonale	Fleksjob
Kim Czuba	Frontpersonale	Fleksjob
Poul Christensen	Frontpersonale	Fleksjob
Hans-Jørgen Andersen	Aabne Samlinger	Ordinær
Elisabeth Abildtrup	Aabne Samlinger/formidling	Fleksjob

Dertil kommer et antal projektmedarbejdere både på Nyere tid og arkæologi.

9.3 Andet personale

Museet har tidligere haft en mentorordning med Lolland Kommune, denne fornyes i 2009. Det betyder at museet kan have op til 8 ekstra medarbejdere i aktivering og arbejdsprøvning. Til dette formål ansættes en mentor.

De to tidligere museer havde en lang række af frivillige, som hjælper museet på en lang række områder. Der arbejdes på at få denne store gruppe, op mod 100 mand, koordineret og få lavet ensartede regler og aftaler.

9.4 Uddannelse

Der afsættes et stadig større beløb til efteruddannelse, da det er museets politik, at flest muligt skal opgraderes og efteruddannes for at hæve det faglige niveau på museet – det gælder inden for alle medarbejderkategorier.

Museets direktør og souschef deltager i ODMs diplomlederruddannelse i Leisures Management. Der planlægges et kompetencegivende kursus i projektledelse med et større antal medarbejdere og i samarbejde med nabomuseer.

Dertil kommer at museets medarbejdere deltager i diverse årsmøder for ODM og Kuas.

10.0 MUSEETS ØKONOMI

De to tidligere museers økonomi lægges sammen og derved opstår der en åbningsbalance for Museum Lolland-Falster. Der skabes ved samme lejlighed et overblik over egenkapital i form af bygninger og værdipapirer.

Museum Lolland-Falsters økonomi består af en 3-delning i 2009 og 2010. Nemlig kommunalt driftstilskud, tidligere amtsdriftsmidler og statstilskud, hvoraf en del af det er forhøjet pga. tidligere samdriftsaftaler.

Fra 2011 ændrer situationen sig, og Museum Lolland-Falster kan i den forbindelse miste mange penge i værste tilfælde ca. 3.2 mio.

Driftstilskud: Museets driftstilskud består af et kommunalt tilskud på 46 kr. pr. indbygger i Guldborgsund og Lolland Kommuner, dette gælder for 2009 og 2010.

Tidligere amtstilskud: Museum Lolland-Falster har et forholdsvist stort amtstilskud ca. 2.5 mio, i og med at det tidligere Stiftsmuseum faktisk fik dobbelt amtstilskud på grund af museets frilandsmuseums afdeling. Museum Lolland-Falster venter på klare meldinger for, hvad der skal ske med det tidligere amtstilskud. Går midlerne via kommunernes såkaldte bloktidskud mister museet ca. 15 % alene igennem de procentsatser, der findes i bloktilskudsordningen. Dertil kommer, at kommunerne frit kan disponere over midlerne og de faktisk kan anvendes til andre formål. Den situation håber museet ikke opstår.

Statstilskud: Museum Lolland-Falster opretholder ét statstilskud fra hvert af de to museer, dertil kommer at begge de tidligere museer havde forhøjet statstilskud via samdriftsaftaler, et beløb svarende til ca. 700.000 kr. Guldborgsund og Lolland Kommune har lavet en samdriftsaftale om Museum Lolland-Falster. Det forhøjede statstilskud vil fra 2011 bortfalde og derved mister Museum Lolland-Falster de ca. 700.000 kr.

Alt i alt betyder det, at Museum Lolland-Falsters økonomiske skæbne fra 2011 og frem er uvis.